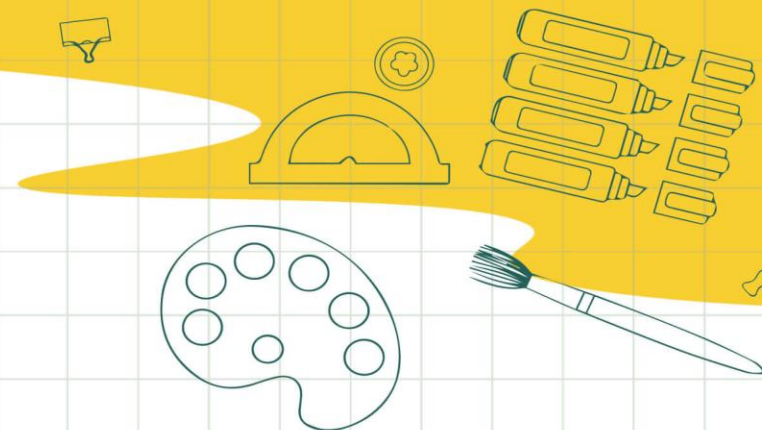
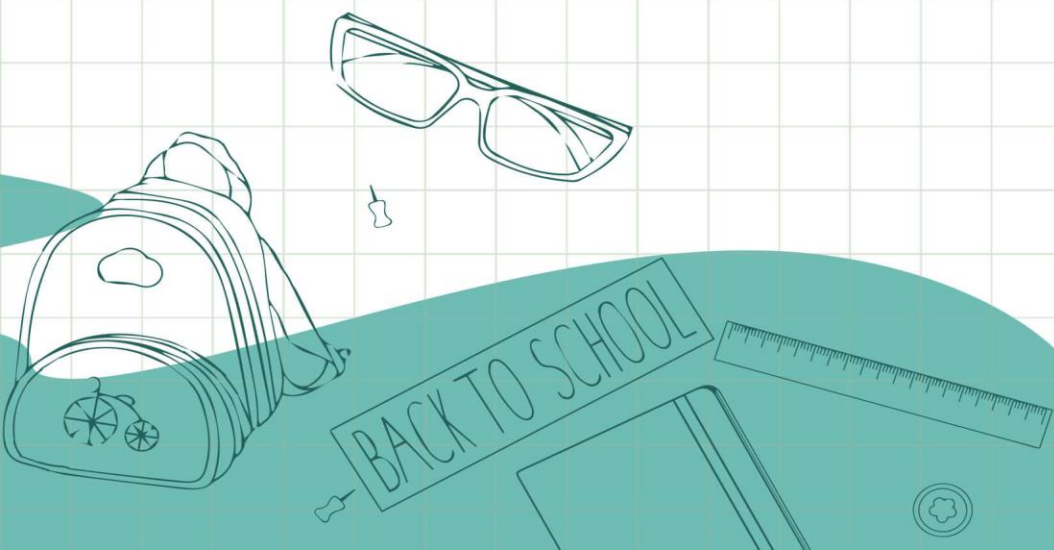


113學年度

大學多元入學方案說明

(種子教師)

大學招生委員會聯合會



簡報 大綱

01

111學年度起適用大學多元入學方案

02

數學考科

03

學習歷程

04

常見問題

05

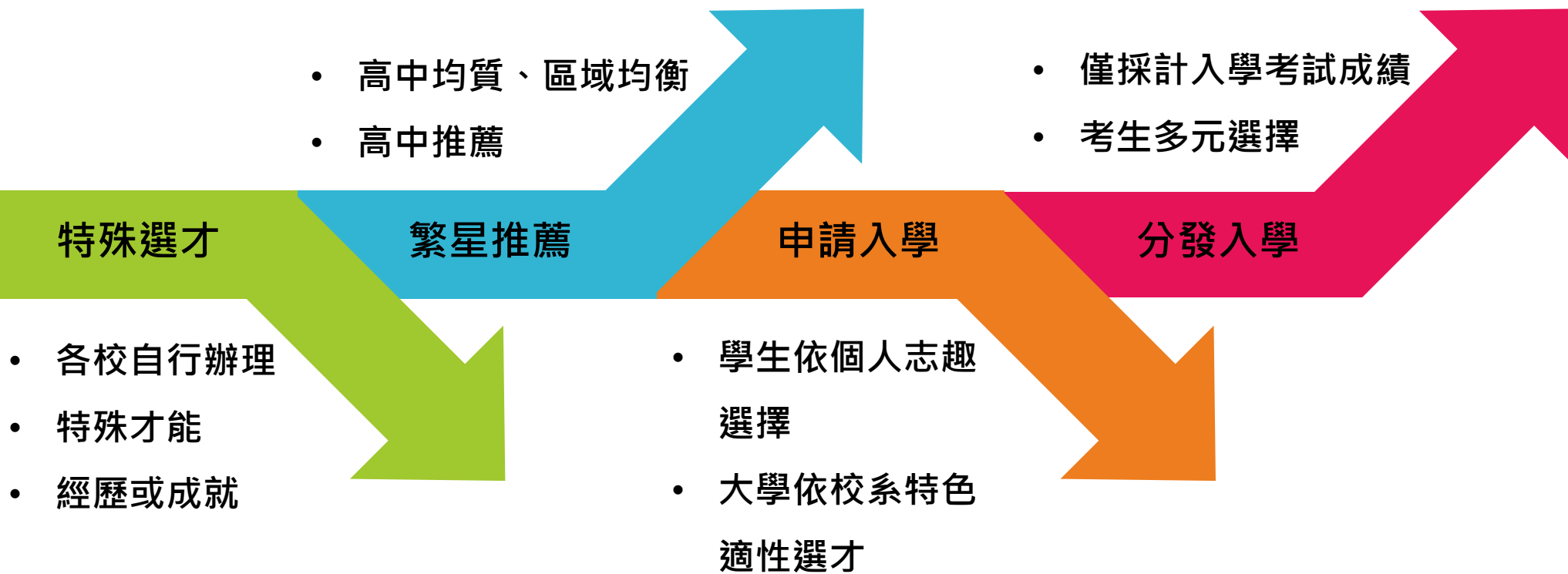
其他事項



Part 1

111學年度起適用 大學多元入學方案

主要招生管道



考招作業時程

高三上
1月底前

高三寒假
1月底
2月初

高三下
3月中
~3月底

高三課程
結束後
5月中
~6月中

高三
畢業後
7月初

高三
畢業後
7~8月

特殊選才
招生作業

學測

繁星推薦
/申請入學
第一階段
招生作業

申請入學
第二階段
招生作業

分科
測驗

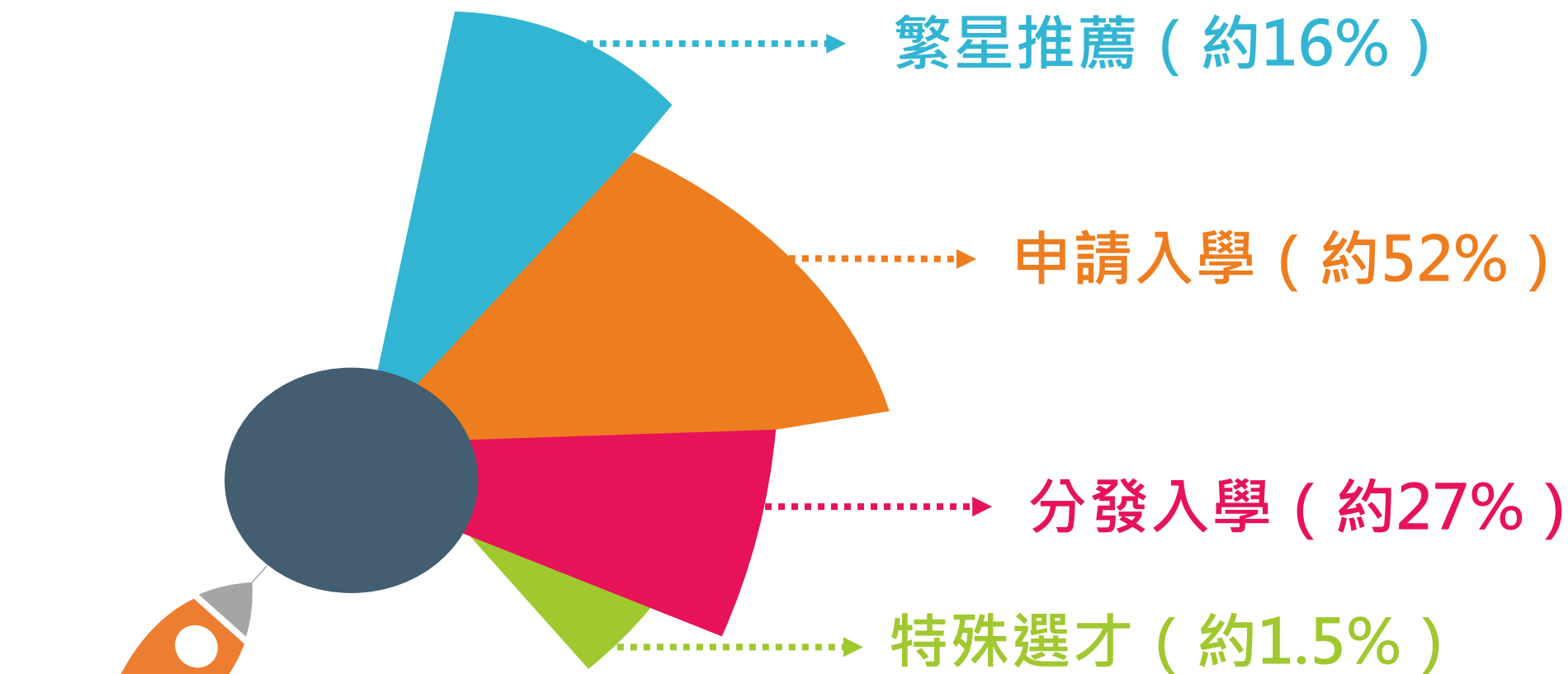
分發入學
招生作業

【報名日期及考試日期】

113 學年度各項考試報名及考試日程如下：

考試名稱	報名日期	考試日期
高中英語聽力測驗 (第一次考試)	112 年 09 月 07 日(四)~ 112 年 09 月 14 日(四)	112 年 10 月 21 日(六)
高中英語聽力測驗 (第二次考試)	112 年 11 月 08 日(三)~ 112 年 11 月 14 日(二)	112 年 12 月 16 日(六)
學科能力測驗	112 年 10 月 31 日(二)~ 112 年 11 月 14 日(二)	113 年 01 月 20 日(六)~ 113 年 01 月 22 日(一)
分科測驗	113 年 06 月 06 日(四)~ 113 年 06 月 18 日(二)	113 年 07 月 12 日(五)~ 113 年 07 月 13 日(六)

111學年度招生名額實際情形



採行之考試

學科能力測驗

國文、英文、數學A、
數學B、社會、自然

高中英語聽力測驗



分科測驗

數學甲、物理、化學、生
物、地理、歷史、公民與
社會

術科考試

不同考試測驗重點與評量能力不同

考試名稱	評量能力	辦理考科	命題範圍
學科能力測驗 (X)	基本核心能力	國文(國語文綜合能力測驗(國綜)+國語文寫作(國寫))、英文、數學(數學A、數學B)、社會、自然	部定必修
分科測驗 (Y)	關鍵學科能力	數甲、物理、化學、生物、歷史、地理、公民與社會	部定必修 部定加深加廣選修



考生皆可自由選考，不再計算所有科目總級分。



命題以課綱為主，參考各領域 / 科目的學習內容與學習表現設計試題。



成績表示皆採級分制。繁星推薦與申請入學採15級分；分發入學採60級分。

不同考試測驗重點與評量能力不同

考試名稱	主要管道參採項目		
	繁星推薦	申請入學	分發入學
學科能力測驗 (X)	參採	參採	參採
分科測驗 (Y)	-----	-----	參採
綜合學習表現 (P)	參採 (在校成績)	參採	-----
測驗使用科目數	$0 \leq X \leq 4$	$0 \leq X \leq 4$	$3 \leq X + Y + \text{術科} \leq 5$ 且 $X \leq 4, Y \geq 1$

多資料參採：學生多元學習表現

大學入學考試成績

學科能力測驗 (X)

評量**基本核心能力**，以部定必修為測驗範圍

分科測驗 (Y)

評量**關鍵學科能力**，以部定必修及加深加廣選修為測驗範圍

術科考試

評量音樂 / 美術 / 體育專長

綜合學習表現 (P)

學生學習歷程 (P1)

包括**學生基本資料**、**修課紀錄**、**課程學習成果**、**多元表現**、**學習歷程自述**，以及其他與學習歷程有關之資料(以學校學習活動為主)

校系自辦甄試項目 (P2)

如：面試、筆試、實作、其他等

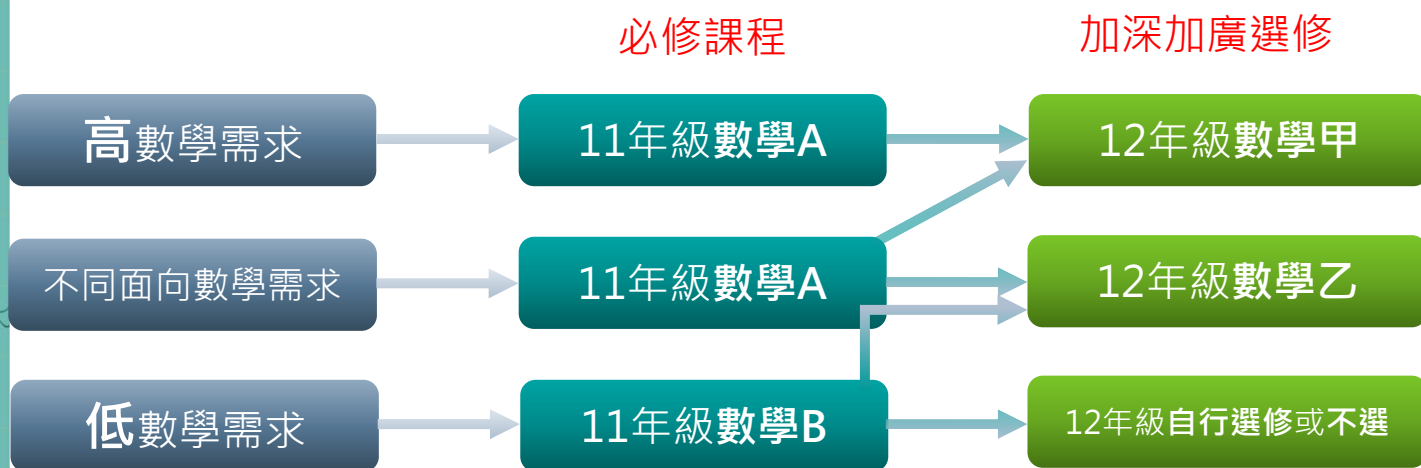


Part 2

數學考科

12年國教課綱數學領綱之分流規劃

- 數學領域課綱：自11年級（高二）起分為三個軌道。



資料來源：12年國教課綱數學領域領綱

□ 高數學需求：11年級修習**數學A**，然後12年級選修**數學甲**。

□ 不同面向數學需求：11年級修習**數學A**、12年級選修**數學甲或數學乙**。

□ 低數學需求：11年級修習**數學B**，12年級選修**數學乙或不修數學**。

有關參採學測數學考科(數學A及數學B)

□大學校系組可能採的方案有：

方案一

單採「數學A」(如理工科系)或「數學B」(如文社管科系)，可作檢定、倍率篩選、採計、同級分超額篩選、總成績同分參酌、分發比序。

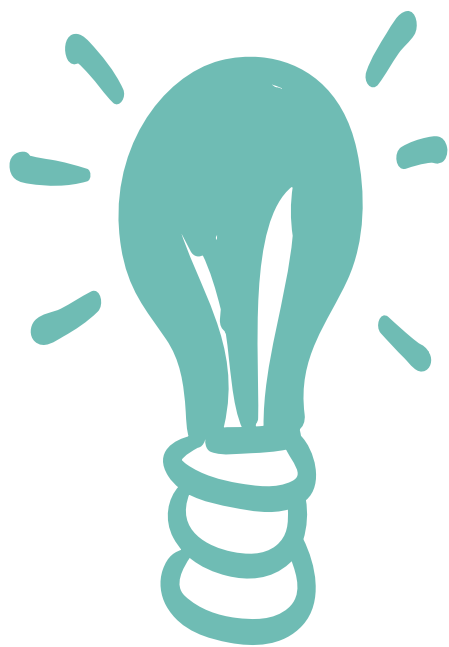
方案二

以招生分組方式，分組採「數學A」及「數學B」，可作檢定、倍率篩選、採計、同級分超額篩選、總成績同分參酌。(如高雄大學工管系工管組/數A，工管系企管組/數B)

方案三

兼採，考生考「數學A」或「數學B」均可，但僅能用於「檢定」，不能用於倍率篩選、採計、同級分超額篩選與總成績同分參酌。(如中大財金系，成大政治系.....)

大學參採學測數學科目(數學A及數學B)之原則



大學校系依據學系課程設計之需要**可自訂**參採數學A或數學B或兼採。

請各學系參考十二年國教課綱數學領域課程手冊「**高中數學領域必選修課程與職涯進路關係表**」之建議，訂定參採之學測數學科目。

大學校系於繁星推薦、申請入學、分發入學三招生管道，參採之學測數學科目應有**一致性規劃**。

繁星推薦、申請入學、分發入學參採數學考科查詢系統



■ 網址：<https://srecruit.moe.edu.tw/mathsys/>

大學招生委員會聯合會
Joint Board of College Recruitment Commission

大學繁星推薦、申請入學、分發入學參採數學考科查詢系統

112學年度繁星推薦、申請入學及分發入學管道之簡章校系分則查詢系統業已開放，如需查詢各校系之參採考科請逕至 甄選會 及 考分會 網站的「校系分則」查詢。

◎ 各招生管道參採數學考科查詢

選擇查詢學年度 (單選)

113 學年度 114 學年度

設定其他查詢條件

選擇學校類別 (單選)

所有學校 國立大學 私立大學

選擇招生管道 (單選)

所有管道 繁星推薦 申請入學 分發入學

選擇學校所在地區 (可複選)

所有地區 台北基隆地區 桃竹苗地區
中彰投地區 雲嘉南地區 高屏地區
東部地區 離島地區(金門)

選擇參採方式 (單選)

僅顯示符合條件系組 與符合條件系組相同學系之其他組別一併顯示

不限參採方式 不參採數學 僅參採學測數學 A 僅參採學測數學 B
僅參採分科測驗數學甲 僅參採分科測驗數學乙
參採學測數學 A 及分科測驗數學甲 參採學測數學 A 及分科測驗數學乙
參採學測數學 B 及分科測驗數學乙
參採學測數學 A 或學測數學 B 均可，考生具備其中一科即可
檢定學測數學 A 或數學 B (考生具備其中一科即可)，並採計分科測驗數學乙

學群學類查詢 (非必填)

學群: --不設條件-- 學類: --不設條件--

校名或系組名關鍵字查詢 (非必填)

輸入校名或系組名關鍵字:

開始查詢

註：當年度招生簡章公告後，以招生簡章為準

繁星推薦、申請入學、分發入學參採數學考科查詢系統

大學招生委員會聯合會

Joint Board of College Recruitment Commission

大學繁星推薦、申請入學、分發入學參採數學考科查詢系統

112學年度繁星推薦、申請入學及分發入學管道之簡章校系分別查詢系統業已開放，如需查詢各校系之參採考科請逕至 **甄選會** 及 **考分會** 網站的「校系分別」查詢。

您選擇的項目--

113 學年度

土木工程學系

參採方式：不限參採方式 (僅顯示符合條件系組)

學群：工程學群

學類：土木工程學類

繁星推薦--

土木工程學系：僅參採學測數學 A

申請入學--

土木工程學系：僅參採學測數學 A

分發入學--

土木工程學系：僅參採分科測驗數學甲

註：當年度招生簡章公告後，以招生簡章為準




Part 3

學習歷程


學習歷程建置參採的目的



對學生而言，**是探索呈現自己**，而不是與別人比。



對大學校系而言，是讓校系看見學生學習過程中的特質與表現，找到最適合的學生；也讓學生找到最適合的校系，**學系要求參採的內容並不是樣樣都必須具備**。



高中的資源、地域特性、開課的情形大學在審查時一定會有不同考量；學生在就學過程中的探索與轉變，如果**找到自己真正的志趣，才是可貴的**。要求學生「超水準演出」未必就是加分。

申請入學審查資料內容項目

項次	審查資料	內容
1	修課紀錄	修課紀錄
2	課程學習成果	<p>課程學習成果(至多3件)</p> <p>1.書面報告 2.實作作品 3.自然探究實作 4.社會探究實作</p>
3	多元表現	<p>多元表現(至多10件)</p> <p>學生可就下列內容或其他有利審查資料選擇提供，至多10件，並另撰寫「多元表現綜整心得」，學系據以綜合評量。</p> <p>1.高中自主學習計畫與成果 2.社團活動經驗 3.擔任幹部經驗 4.服務學習經驗 5.競賽表現 6.非修課紀錄之成果作品 7.檢定證照 8.特殊優良表現證明</p>
4	學習歷程自述	<p>學習歷程自述</p> <p>1.高中學習歷程反思 2.就讀動機 3.未來學習計畫與生涯規劃</p>
5	其他	其他(如作品集)

備審資料可從高中學習歷程檔案勾選

項目	內容
資料內容	1. 強調校內活動課程為主 2. 內容經過教師認證
準備時間	1. 每學年分別上傳 2. 高三下再從中勾選
內容格式	由平台系統彙整
項目數量	透過上傳件數限制，避免硬塞大量無關失真的文件
大學審查	數位資料讓審查更系統化

校內課程為主
並提升可信度

避免高三臨時
準備及負擔

不用額外花費
或借助外力

重質不重量
有用的1件>
無關的10件

大學更快看到
學生特質亮點

多元資料 綜合評量

多元表現
綜整心得
至多800字

修課紀錄

課程學習
成果

課程學習
成果

多元表現

學習歷程
自述

學科知識

國英數物化生歷地公....

成果

綜合評價

動機

行動

感想

成果

一般性能力

領導、溝通表達、解決問題...

綜合學習表現(P)佔分比

■ 111學年度起「申請入學」招生管道第二階段採計學習歷程之佔分比例：

■ $P1 \geq P2$ 或 $P2 - P1 \leq 10\%$ ，校系滿足其中一項即可。

■ 醫學系、術科校系及其他特殊校系：

(一) 醫學系及牙醫學系 $P1 \geq 10\%$ 。

(二) 音樂系、體育系及美術系 $P1 \geq 10\%$ 。

註 1. $P1$ ：學生學習歷程 $\geq 20\%$ ， $P2$ ：校系自辦甄試項目

2. 甄選總成績之計算：學測成績(X) $\leq 50\%$ ， $X + P1 + P2 = 100\%$

大學申請入學參採高中學習歷程資料查詢

■ 請參考各校系的網頁或各校招生辦公室網頁。例如：

國立OO大學「資訊工程學系」112學年度大學申請入學第二階段甄試
「書面資料審查重點及準備指引」

一、本系選才理念

本系藉由招收具數理邏輯觀念，且對資訊工程領域有興趣或熱忱的學生，經系統化培育，訓練獨立思考，培養資訊專業能力以及合作互助精神，進而提升學生的實作與解決問題能力，啟發創意，開拓前瞻國際視野，以期將來利用所學實質貢獻於資訊科技的研發與傳承。

二、學生須具備主要能力與特質

- (一) 數理邏輯與自主學習能力
- (二) 解決問題與多元學習能力
- (三) 有效表達與溝通協調能力
- (四) 具國際視野與社會關懷特質

三、審查資料項目

修課紀錄(A)、課程學習成果(B.書面報告、C.實作作品、D.自然科學領域探究與實作成果，或特殊類型班級之相關課程學習成果)、多元表現(F.高中自主學習計畫與成果、I.服務學習經驗、J.競賽表現、M.特殊優良表現證明、N.多元表現綜整心得)、學習歷程自述(O.高中學習歷程反思、P.就讀動機、Q.未來學習計畫與生涯規劃)

四、審查重點與準備指引	審查重點	參照項目	準備指引
一、數理邏輯與自主學習能力	修課紀錄(A) 課程學習成果 B.書面報告 多元表現 F.高中自主學習計畫與成果	一、在校成績表現 二、數理能力表現 三、求學過程敘述與自主學習能力證明	
二、解決問題與多元學習能力	課程學習成果 B.書面報告 C.實作作品 D.自然科學領域探究與實作成果，或特殊類型班級之相關課程學習成果 多元表現 F.高中自主學習計畫與成果 J.競賽表現 M.特殊優良表現證明 N.多元表現綜整心得 學習歷程自述 P.就讀動機 Q.未來學習計畫與生涯規劃	一、說明適合就讀資訊工程領域或科技領域的特質 二、可說明曾參與的競賽或相關活動，包括內容(國內/國際，參加對象、人數等)、評比方式，並以其結果說明申請者所具備的資訊/數理/語言相關能力 三、說明申請本系原因、求學過程中與資訊工程領域或科技領域的連結，以及對於進入相關領域的準備工作(在校學習、校外學習、自學之能力) 四、說明曾參與的資訊相關活動之實作作品或學習成果	
三、有效表達與溝通	修課紀錄(A)	一、語文能力:可提供語文能力檢定證明	

大學選才多樣評量模式

多元 擇優

強調學生優勢面向之表現

合成 加總

以各面向得分加總為初篩參考，再綜整學生整體表現評分

*除非招生簡章上有明確的佔分比分配，否則校系學習歷程參採中所要看的細項不會有個別的佔分比，不是少一項就會少多少分。



Part 4 常見問題

常見問題

Q1 關於「特殊選才」？

A

107學年度起納入正式升學管道（單招）各大學向教育部申請少量名額。經此招生管道錄取後，須放棄錄取資格，方可參加繁星推薦、申請入學及分發入學等招生管道。

常見問題

Q2 如何得知「特殊選才」招生資訊？

A

[教育部大學多元入學升學網 - 大學辦理特殊選才招生](#)

由教育部核定各校辦理計畫、公佈彙整資訊（招聯會網站也會同步周知）。

常見問題

Q3

一定要參加學科能力測驗嗎？

A

視選擇的入學管道及校系而定，繁星推薦及申請入學除某些術科校系可能不參採外，餘均參採學測成績。111學年度起分發入學管道，大學校系除可以學測成績作為檢定外，亦可採計學測成績，考生應於學測報名前，確認有意報考的校系是否使用學測成績。

常見問題

Q4

考生怎麼知道要報考學測考試的哪些考科？

A

參考各招生簡章之校系分則，查明有意報名、就讀的校系使用哪些學測科目作為檢定、倍率篩選、採計及分發比序，就會知道需要報考哪些學測考科。

不一定要報考所有考科，但也可6科全考。

常見問題

Q5

如果學測有一科為零級分，可以參加繁星推薦及申請入學嗎？

A

自107學年度起，取消考生若有學測任一科為零級分不得參加分發比序/第一階段篩選之規定。

只要考生有意報名的校系所使用到的學測科目級分加總後不為零級分就可以參加該管道招生，但是若校系訂為檢定之學測科目為零分的話，將無法通過檢定，也就無法參加繁星推薦分發比序或申請入學第一階段之倍率篩選。

常見問題

Q6 繁星推薦招生必修單科學業成績採計科目新增「生活科技」與「資訊科技」兩科，但是綜合高中並非兩科都開設，成績該如何認定？

A

循現行做法，由推薦學校應對普通高級中學各必修科目暨學分數，自訂各單科成績之計算方式，並於校內公佈後辦理。

A large, stylized teal letter 'C' composed of two concentric, slightly offset curved lines, positioned on the left side of the slide.

Part 5

其他事項

大學針對申請入學備審資料審查參考原則-三重

1重



重視學生基本素養所展現的核心能力

從學生提供的資料所呈現的動機、行動、成果、感想，藉此觀察學生是否具備解決問題、學習熱忱、邏輯推理、溝通表達、團隊合作、批判思考等一般能力，再綜合判斷學生入學後是不是能夠順利學習、適應發展。

2重



重視學生在校內的學習活動

審查重心明確轉移到高中校內的學習活動，在課程學習成果也明確規定由學生在高中課程中製作的書面報告、實作作品、自然科學領域探究與實作成果、社會領域探究活動成果。

3重



重視資料真實性及學生自主準備

學生應在備審資料呈現學習動機、熱情與學系的契合度，不應透過他人或補習班來刻意美化資料，否則反而會因為沒有關聯、失真資料或他人代工的文件，看不到學生真實學習面貌及個人特質。

大學針對申請入學備審資料審查參考原則-二不

1不



不是學系所列的所有項次都要具備，大學重視多面向的參採

大學在已公布的審查重點及準備指引中，各學系所列的項次並不是要求學生必須全部具備，學系在審查時，仍會以學生所提供的資料情形，據以綜合評量，學生不需要過度準備、樣樣具備。

2不



不是以量取勝，大學重視學生學習過程的反思

大學對學生學習歷程審查採綜合性評量，不是集點積分方式評量，學生無論修課紀錄、課程學習成果或多元表現，並不是越多越好，大學希望學生能從事並展現真正對自己有意義、彼此有關聯的學習活動，學生如果只是堆積缺乏意義與關聯的資料，反而將不利於在備審資料中展現綜整心得與學習歷程反思。

申請入學APCS組是如何作倍率篩選？

資訊工程學系(APCS組)		學測、英聽篩選方式			甄選總成績採計方式及佔總成績比例					APCS篩選方式			甄選總成績同分參酌之順序
		第一階段			第二階段					第一階段			
		科目	檢定	篩選倍率	學測成績採計方式	佔甄選總成績比例	指定項目	檢定	佔甄選總成績比例	科目	檢定	篩選倍率	
校系代碼		國文	均標	--	--	20%	審查資料	--	0%	程式設計觀念題	4級	5	一、指定項目甄試成績 二、學測數學級分 三、學測英文級分 離島外加名額縣市別限制 (無)
招生名額	3	英文	均標	10	*1.00		口試	--	50%	程式設計實作題	3級	5	
性別要求	無	數學	前標	9	*1.00		APCS	--	30%				
預計甄試人數	15	社會	--	--	--								
原住民外加名額	無	自然	--	--	--								
離島外加名額	無	--	--	--	--								
指定項目甄試費	1200	英聽	--	--	--								

依校系所訂倍率來作篩選，因APCS和學測兩種級分不同，已限定大學校系APCS與學測科目不得設為同倍率。

以上例而言，會依校系所設篩選倍率，由大至小依序做學測「英文」、「數學」，再做APCS「程式設計觀念題」、「程式設計實作題」之篩選。

相關資訊可上招聯會網站【置頂訊息】查詢



■ 網址：www.jbcrc.edu.tw

大學招生委員會聯合會

Joint Board of College Recruitment Commission

本會簡介 最新消息 入學管道 新聞專區 常見問題 相關網站 下載專區 聯絡我們

相關連結

大考中心

甄選入學

考試入學分發

術科考試

新聞專區

本會置頂訊息 (藍色區塊為重要訊息置頂，最新消息請拉至下方；下載專區另設相關檔案或新聞稿專區)

類別	內容
大學參採學習歷程暨數學考科專區	<ul style="list-style-type: none">*【查詢連結】111學年度起大學申請入學學習準備建議方向暨113、114學年度繁星推薦、申請入學、分發入學招生管道數學考科參採查詢系統*【公告事項】111學年度起申請入學管道大學校系採計學習歷程佔分比例，及大學校系於分發入學管道採計入學測驗考科案說明
多元入學新方案	<ul style="list-style-type: none">*111學年度起適用(連結頁面右上角另有電子檔可供下載)*3分鐘看懂大學考試招生新方案 (111學年度起適用，請點選此至youtube觀看)
新聞稿發佈	<ul style="list-style-type: none">*【1120608】招聯會公布 112學年大學分發入學招生管道因COVID-19 防疫規定致無法參加大學入學測驗考生補救措施*【1120512】申請入學二階面試前小叮嚀 COVID-19中重症確診住院隔離治療考生申請適用產變機制 務必提出隔離治療通知書佐證*【1120502】114學年度大學繁星推薦、申請入學、分發入學數學參採考科公布
其他	<ul style="list-style-type: none">*【影音分享】《天下雜誌》年度教育特刊-課綱的108個煩惱 影音專題*【資料下載】112學年度高中種子教師相關資料*【資料下載】112學年度分區說明會相關資料*【資料下載】112學年度大學多元入學手冊*【影音頻道】招聯會大學選才3分鐘小課堂系列，更多影片請點此連結進入

112學年度 重要行事曆

新聞稿發布

準大學生先修課程 聯合認證平臺

大學多元入學升學網

相關資訊可上大學多元入學升學網查詢



■ 網址: <http://nsdua.moe.edu.tw/#/>

112 學年度
大學多元入學升學網

諮詢管道 資料下載

首頁 理念與精神 考試方式 入學管道 考試與入學管道 重要日程表 112 考招調整 常見問題

介紹

大學多元入學方案

你要面對的統一考試

多元入學秘笈

- 112 學年度行事曆
- 重要叮嚀事項
- 入學方案簡表
- 入學方案架構圖
- 考試及招生單位

最新消息 News

1 2 3 4 5 6 7 8 ... 24 25 26 27 28 29 30

謝謝聆聽!!

