

麗山高中學校日

113年大學多元入學說明



輔導室主任 陳惠雯



簡報大綱

- 1 升學管道、測驗與期程
- 2 重要提醒事項
- 3 校內升學輔導資源
- 4 支持與陪伴

1

升學管道、測驗與期程

主要招生管道

11、12
月

- 各校自行辦理
- 特殊才能
- 經歷或成就

特殊選才

3月

- 高中均質、區域均衡
- 高中推薦

繁星推薦

獨招

3月-8
月

國防大學/
國防醫學院

中央
警察大學

彈性自主

- 考生多元選擇

7、8月

申請入學

- 學生依個人志趣
選擇
- 大學依校系特色
適性選才

3月-6月初

分發入學

科技大學
申請

考招作業時程

高三上
1月底前

特殊選才
招生作業

高三寒假
1月底
2月初

學測

高三下
3月中
~3月底

繁星推薦
/申請入學
第一階段
招生作業

高三課程
結束後
5月中
~6月中

申請入學
第二階段
招生作業

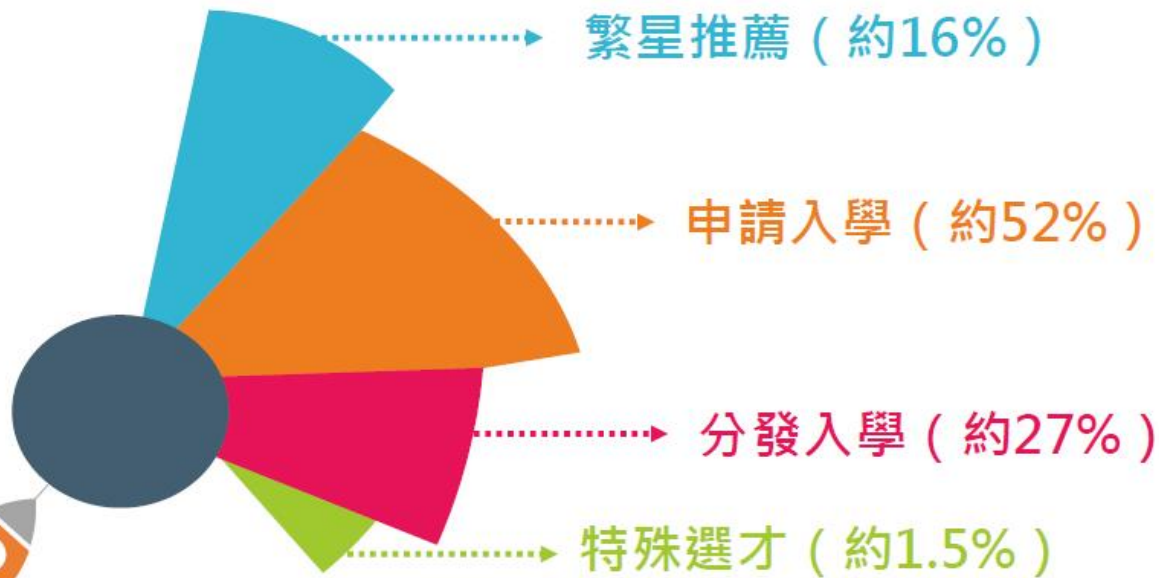
高三
畢業後
7月初

分科
測驗

高三
畢業後
7~8月

分發入學
招生作業

111學年度招生名額實際情形



資料來源：招聯會113學年度大學多元入學方案說明簡報





特殊選才

40

頁

「特殊選才」 發掘學生獨特天賦

- (二) 報考資格：具特殊選才或具不同教育資歷學生(如境外臺生、新住民及其子女、實驗教育學生、持境外學歷報考且同時持國外具公信力之入學用大型測驗成績者)。
- (三) 招生方式：各校單獨招生；招生校系將可以工作成就、高中在學表現、競賽表現、證照訓練或其他特殊學習歷程等自訂招生條件，經由大學書面審查、面試、筆試、術科或實作測驗等方式全面審查後彈性選才。
- (四) 招生日程：原則上各校於每年 10 月底前公告簡章，於 10 至 12 月辦理招生，並於次年 1 月間放榜。

特殊選才

本校近三年錄取情形

112

110

1. 臺大 生化科技系
2. 清華 生命科學系
3. 交通 電機工程班
4. 臺師大 資訊工程
5. 北市大 音樂系
6. 中興 環境工程系
7. 中山 電機工程系

111

1. 清華 物理系光電組*2
2. 交大 百川學程
3. 成功 資訊工程
4. 中山 國際經營管理
5. 海洋 生命科學
6. 宜大 生物產業機電

1. 臺大 材料工程
2. 臺大 生科系
3. 臺大 生化系
4. 清大 醫學科學系
5. 清大 不分系
6. 清大 材料工程
7. 臺師大 物理系
8. 臺師大 地科系
9. 中央 光電系
10. 中央 地科系
11. 東吳 政治系



113學年度 大學多元入學升學網

諮詢管道

資料下載

首頁

理念與精神

考試方式

入學管道

考試與入學管道

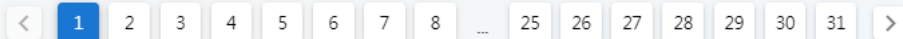
重要日程表

113 考招調整

常見問題



最新消息 News



考分會

【公告】112學年度分發入學複查結果公告

2023-08-25

考分會

【公告】112學年度分發入學放榜記者會簡報

2023-08-15

考分會

【公告】112學年度分發入學各系組最低錄取標準表

2023-08-15

大考中心

本中心LINE官方帳號113簡章資訊更新上線囉，快加入LINE好友，掌握最新考試資訊不
錯過！

2023-08-15

多元入學秘笈

113 學年度行事曆

重要叮嚀事項

入學方案簡表

入學方案架構圖

考試及招生單位

特殊選才招生訊息

特殊選才招生管道

特殊選才招生專區



招生諮詢中心服務
獲得更多即時資訊



招生諮詢中心專線
資訊一手掌握

1 1 3 學年度

特殊選才(拾穗計畫)

招生宣傳說明會

9/19

台中場

集思新高日
會議中心

14:10 - 16:10

9/23

新竹場

實體+線上直播

清大旺宏館
1F國際會議廳

14:00 - 16:00

2023 NYCU (國立陽明交通大學) ARETE (百川學士學位學程) HONORS PROGRAM Admission (招生說明會) Information Session



突破傳統學系框架的全新學習體制，以不分系、跨域學習為特色，招生具備「批判探究」、「創新永續」、「領導統御」、「人文論述」、「美學思用」、「科技敏銳」、「自主探索」等綜合能力，展現跨域學習潛能，更有體於在專業領域沉浸投入探索的學生，希冀未來學生踏入社會後可以激發出亮點，成為知識創新與卓越創業的下一代人才

9/17 SUN 10:00 陽明交大台北北門校區 | 2F 第二演講廳

9/17 SUN 13:30 陽明交大台北北門校區 | 2F 第二演講廳

9/23 SAT 13:30 台中一中科學館 | B1 演講廳(台中一中協辦)

9/24 SUN 13:30 高雄光禾華德福實驗學校 | 1F 多功能教室
(光禾華德福實驗學校協辦)

9/27 WED 19:00 線上直播 | 百川系學會臉書專頁

10/7 SAT 10:00 線上直播 | 百川系學會臉書專頁



陽明交通大學百川學士學位學程
Arete Honors Program, NYCU

aretelhp@nycu.edu.tw | +886-3-5712121#50181



學程資訊



系學會臉書



報名連結



繁星推薦

學科能力測驗

高中英聽測驗

術科考試

「繁星推薦」

區域平衡
在校成績
學測

各大學校系
依學系之性質分學群招生

- 📖 第1類學群：文、法、商、社會科學、教育、管理等學系。
- 🏭 第2類學群：理、工等學系。
- 🔬 第3類學群：醫、生命科學、農等學系(醫學系、牙醫學系除外)。

僅限招收高中之音樂、美術、舞蹈(簡稱藝才班)及體育班學生。

- 🎵 第4類學群：音樂相關學系。
- 🎨 第5類學群：美術相關學系。
- 🏊 第6類學群：舞蹈相關學系。
- 🏀 第7類學群：體育相關學系。



甄選會公告錄取名單

第1類至第7類學群錄取生放棄入學資格截止日113/3/21

📌 第8類學群：醫學系、牙醫學系。

第8類學群甄試錄取



第一階段
篩選



第二階段
指定項目甄試



依面試成績
決定錄取結果
大學公告
錄取名單



甄選會公告錄取名單

第8類學群錄取生放棄入學資格截止日113/6/16。

學校名稱	校系名稱	在校成績百分比	推薦順位	選填志願序
國立臺灣大學	法律學系司法組	1	1	1
國立陽明交通大學	電機工程學系乙組(電機工程組)	1	1	2
國立成功大學	電機工程學系	2	1	1
國立清華大學	材料科學工程學系	2	1	1
國立陽明交通大學	生物科技學系(甲組)	2	2	4
國立臺灣大學	戲劇學系	3	2	10
國立政治大學	國際經營與貿易學系	3	1	1
國立中央大學	電機工程學系	4	1	1
國立政治大學	地政學系土地測量與資訊組	5	3	1
國立成功大學	地球科學系	7	3	4
輔仁大學	臨床心理學系	8	1	1

學校名稱	校系名稱	在校成績百分比	推薦順位	選填志願序
國立臺灣師範大學	科技應用與人力資源發展學系	9	1	1
國立陽明交通大學	工業工程與管理學系	9	3	2
國立中央大學	機械工程學系設計與分析組	9	3	5
國立中興大學	化學工程學系	11	1	1
國立中興大學	園藝學系	13	2	1
中國醫藥大學	生物醫學工程學系	14	1	5
淡江大學	教育科技學系	22	1	1
長庚大學	資訊工程學系	25	1	1



個人申請

「個人申請」
學習歷程
多元表現



*「繁星推薦」第1類至第7類學群錄取生、經「特殊選才」錄取且完成報到之考生，一律不得參加「申請入學」報名。

學習歷程建置參採的目的



對學生而言，**是探索呈現自己**，而不是與別人比。



對大學校系而言，是讓校系看見學生學習過程中的特質與表現，找到最適合的學生；也讓學生找到最適合的校系，**學系要求參採的內容並不是樣樣都必須具備**。



高中的資源、地域特性、開課的情形，大學在審查時一定會有不同考量；學生在就學過程中的探索與轉變，如果**找到自己真正的志趣，才是可貴的**。要求學生「超水準演出」未必就是加分。

申請入學審查資料內容項目

項次	審查資料	內容
1	修課紀錄	修課紀錄
2	課程學習成果	<p>課程學習成果(至多3件)</p> <p>1.書面報告 2.實作作品 3.自然探究實作 4.社會探究實作</p>
3	多元表現	<p>多元表現(至多10件)</p> <p>學生可就下列內容或其他有利審查資料選擇提供，至多10件，並另撰寫「多元表現綜整心得」，學系據以綜合評量。</p> <p>1.高中自主學習計畫與成果 2.社團活動經驗 3.擔任幹部經驗 4.服務學習經驗 5.競賽表現 6.非修課紀錄之成果作品 7.檢定證照 8.特殊優良表現證明</p>
4	學習歷程自述	<p>學習歷程自述</p> <p>1.高中學習歷程反思 2.就讀動機 3.未來學習計畫與生涯規劃</p>
5	其他	其他(如作品集)



申請入學第二階段審查資料項目



校系所訂審查資料項目內容調整，各大項之內容於分別表內以A~T代碼表示之。
A~T代碼所對照之名稱請詳見下方對照表：

項次	審查資料	項目內容代碼對照
1	修課紀錄 (註1)	A. 修課紀錄
2	課程學習 成果 (註2)	B. 書面報告 C. 實作作品 D. 自然科學領域探究與實作成果，或特殊類型班級之相關課程學習成果 E. 社會領域探究活動成果，或特殊類型班級之相關課程學習成果
3	多元表現 (註3)	F. 高中自主學習計畫與成果 G. 社團活動經驗 H. 擔任幹部經驗 I. 服務學習經驗 J. 競賽表現 K. 非修課紀錄之成果作品 L. 檢定證照 M. 特殊優良表現證明 N. 多元表現綜整心得
4	學習歷程 自述	O. 高中學習歷程反思 P. 就讀動機 Q. 未來學習計畫與生涯規劃
5	其他	R. (校系自行輸入限10字) S. (校系自行輸入限10字) T. (校系自行輸入限10字)

審查資料

項目：**修課紀錄(A)**、**課程學習成果(B)**、**多元表現(J、L、N)**、**學習歷程自述(O)**、**其他(R.程式設計相關活動)**。
※項目內容請參照本簡章「貳、分別」乙、審查資料項目對照表。

說明：1. 「多元表現」項下「L.檢定證照」限高中資訊工程能力相關證明文件。
2. 繳交之各項資料，限高中時期。3. 程式設計相關活動請自行撰述(格式不拘)。

審查資料項目內容以上表範例說明

參照左方對照表，該校系要求考生繳交之審查資料分別為**A.修課紀錄**、**B.書面報告**、**J.競賽表現**、**L.檢定證照**、**N.多元表現綜整心得**、**O.高中學習歷程反思**、**R.程式設計相關活動**。

對照表註記：

- 校系如有要求修課紀錄，即針對部定必修、加深加廣選修、校訂必修、多元選修及綜合型高中之課程等修課紀錄進行綜合評量。
- 校系如有要求**課程學習成果**，考生可就校系要求項目內容或其他課程學習成果**選擇提供至多3件**。
- 校系如有要求**多元表現**，考生可就校系要求項目內容或其他有利審查資料**選擇提供至多10件**，並須另行上傳**多元表現綜整心得**。

多元資料 綜合評量

修課紀錄

課程學習
成果

課程學習
成果

+

多元表現

學習歷程
自述

多元表現
綜整心得
至多800字

學科知識

國英數物化生歷地公....

一般性能力

領導、溝通表達、解決問題...

成果



綜合評價

動機

行動

感想

成果

大學選才多樣評量模式

**多元
擇優**

強調學生優勢面向之表現

**合成
加總**

以各面向得分加總為初篩參考，再綜整學生整體表現評分

*除非招生簡章上有明確的佔分比分配，否則校系學習歷程參採中所要看的細項不會有一定的佔分比，不是少一項就會少多少分。



分發入學

「分發入學」

學測

分科測驗

英聽

術科

分科測驗



數學甲



物理



化學



生物



地理



歷史



公民與社會

(考生依大學校系指定之考科自行選考)

學科能力測驗

高中英聽測驗

術科考試

以上可列為校系選才之參採，
考生若有意就讀之校系有參採者，則須參加該測驗、考試

採用網路選填志願

每位考生最多可選填100個志願

考生以登記之志願校系順序，依次分發至
第一個可錄取之志願為止，每人至多錄取一校系。

採行之考試

學科能力測驗

國文、英文、數學A、
數學B、社會、自然

高中英語聽力測驗



分科測驗

數學甲、物理、化學、生
物、地理、歷史、公民與
社會

術科考試



◆ 學科能力測驗

評量基本核心能力，以部定必修課程為測驗內容

(一) 學科能力測驗由大學入學考試中心於113/1/20(六)~1/22(一)辦理。

(二) 學科能力測驗考試科目包括國文、英文、數學A、數學B、社會、自然共6科7節次，考生可自由選考，成績採級分制，每科最高15級分(於分發入學採計時，每科最高60級分)。測驗範圍請參考表一。

18

頁



◆ 分科測驗

評鑑關鍵學科能力，以部定必修與部定加深加廣選修課程為測驗範圍

(一) 分科測驗由大學入學考試中心於113/7/12(五)~7/13(六)辦理。

(二) 分科測驗考試科目包括數學甲、物理、化學、生物、歷史、地理、公民與社會共7考科。考生可自由選考。測驗範圍請參考表二。

20

頁



◆ 高中英語聽力測驗

- (一) 高中英語聽力測驗由大學入學考試中心於112/10/21(六)及112/12/16(六)辦理兩次考試。考生可自由報考，若兩次皆報考則成績擇優使用。測驗範圍為108課綱部定第10、11年級必修英文。
- (二) 成績採等級制，可作為大學繁星推薦、申請入學與分發入學管道之檢定項目，學生亦可上傳為多元表現項目之一。各招生管道使用本測驗成績之方式，悉依各招生簡章之規定辦理。



◆ 術科考試

- (一) 術科考試由大學術科考試委員會聯合會於113/1/29~2/7辦理。
- (二) 術科考試包括音樂、美術、體育等組別，其中音樂及美術兩組各分五項個別計分，考生可自由選考，體育術科只給一個總分，需全部項目應考，請參考表三。
- (三) 術科考試成績可提供繁星推薦、申請入學、分發入學及單獨招生使用，採用方式悉依各招生簡章之規定辦理。

12年國教課綱數學領綱之分流規劃

■ 數學領域課綱：自11年級（高二）起分為三個軌道。



資料來源：12年國教課綱數學領域領綱

□ 高數學需求：11年級修習數學A，然後12年級選修數學甲。

□ 不同面向數學需求：11年級修習數學A、12年級選修數學甲或數學乙。

□ 低數學需求：11年級修習數學B，12年級選修數學乙或不修數學。

有關參採學測數學考科(數學A及數學B)

□大學校系組可能採的方案有：

方案一

單採「數學A」(如理工科系)或「數學B」(如文社管科系)，可作檢定、倍率篩選、採計、同級分超額篩選、總成績同分參酌、分發比序。

方案二

以招生分組方式，分組採「數學A」及「數學B」，可作檢定、倍率篩選、採計、同級分超額篩選、總成績同分參酌。(如高雄大學工管系工管組/數A，工管系企管組/數B)

方案三

兼採，考生考「數學A」或「數學B」均可，但僅能用於「檢定」，不能用於倍率篩選、採計、同級分超額篩選與總成績同分參酌。(如中大財金系，成大政治系.....)

方案2
範例

國立政治大學 傳播學院大一大二不分系(社會組)		學測、英聽篩選方式				
		第一階段				
		科目	檢定	篩選倍率	學測成績採計方式	佔甄選總成績比例
校系代碼	006242	國文 英文 數學B 社會 國英數B社	前標	3.5	*1.50	40%
招生名額	50		前標	3.5	*1.50	
性別要求	無		--	--	*1.00	
預計甄試人數	150		--	--	*1.00	
原住民外加名額	2		--	3	--	
離島外加名額	2					
願景計畫外加名額	無					

國立政治大學 傳播學院大一大二不分系(自然組)		學測、英聽篩選方式				
		第一階段				
		科目	檢定	篩選倍率	學測成績採計方式	佔甄選總成績比例
校系代碼	006252	國文 英文 數學A 自然 國英數A自	--	--	*1.00	40%
招生名額	10		前標	3.5	*1.50	
性別要求	無		前標	3.5	*1.50	
預計甄試人數	30		--	--	*1.00	
原住民外加名額	無		--	3	--	
離島外加名額	無					
願景計畫外加名額	無					

方案3 範例

國立政治大學 政治學系		學測、英聽篩選方式					審 查
		第一階段			學測成績 採計方式	佔甄選總 成績比例	
		科目	檢定	篩選 倍率			
校系代碼	006052	國文	--	--	*1.00	40%	審 查
招生名額	20	英文	均標	8	*1.00		
性別要求	無	數學A	後標	--	--		
預計甄試人數	60	數學B	均標	--	--		
原住民外加名額	2	社會	均標	3	*1.00		
離島外加名額	1	國英社	--	10	--		
願景計畫外加名額	無						
指定項目甄試費	1300						

指定項目：修課紀錄(A)、課程學習成果(B、C、E)、多元表現(F、

大學參採學測數學科目(數學A及數學B)之原則



大學校系依據學系課程設計之需要可自訂參採數學A或數學B或兼採。

請各學系參考十二年國教課綱數學領域課程手冊「高中數學領域必選修課程與職涯進路關係表」之建議，訂定參採之學測數學科目。

大學校系於繁星推薦、申請入學、分發入學三招生管道，參採之學測數學科目應有一致性規劃。

繁星推薦、申請入學、分發入學參採數學考科查詢系統



■ 網址：<https://srecruit.moe.edu.tw/mathsys/>

大學招生委員會聯合會
Joint Board of College Recruitment Commission

大學繁星推薦、申請入學、分發入學參採數學考科查詢系統

112學年度繁星推薦、申請入學及分發入學會道之簡章校系分別查詢系統業已開放，如需查詢各校系之參採考科請逕至 甄選會 及 考分會 網站的「校系分別」查詢。

● 否招生管道參採數學考科查詢

選擇查詢學年度(單選)

113 學年度 114 學年度

設定其他查詢條件

選擇學校類別(單選)

所有學校 國立大學 私立大學

選擇招生管道(單選)

所有管道 繁星推薦 申請入學 分發入學

選擇學校所在地區(可複選)

所有地區 台北基隆地區 桃竹苗地區
中彰投地區 雲嘉南地區 屏東地區
東部地區 離島地區(金門)

選擇參採方式(單選)

僅顯示符合條件系組 與符合條件系組相同學系之其他類別一併顯示

不限參採方式 不參採數學 僅參採學測數學A 僅參採學測數學B
僅參採分科測驗數學甲 僅參採分科測驗數學乙
參採學測數學A及分科測驗數學甲 參採學測數學A及分科測驗數學乙
參採學測數學B及分科測驗數學乙
參採學測數學A或學測數學B均可，考生具備其中一科即可
僅參採學測數學A或數學B(考生具備其中一科即可)，並採計分科測驗數學乙

學群學類查詢(非必填)

學群: --不設條件-- 學類: --不設條件--

校名或系組名稱關鍵字查詢(非必填)

輸入校名或系組名稱關鍵字:

開始查詢

註：當年度招生簡章公告後，以招生簡章為準

四、113學年度大學多元入學考試招生重要日程表

考試及招生日期	繁星推薦	申請入學	分發入學
112/08	大考中心發售考試簡章(含英聽測驗、學科能力測驗、分科測驗)(8/7) 術科考試委員會發售術科考試簡章(8/7)		
	公告檢定英聽校系(8/31第一次)		
112/09	英聽測驗(1)報名(9/7-9/14)		
112/10	英聽測驗(1)(10/21)		
	公告校系參採之學測科目、公告參加術科考試校系(10/25)		
112/11	學科能力測驗報名(10/31-11/14)		
	術科考試報名(10/31-11/14)		
	寄發英聽測驗(1)成績單(11/2)		
	公告繁星推薦招生簡章(11/3) (開放校系分別查詢系統)	公告申請入學招生簡章(11/3) (開放校系分別查詢系統)	公告分發入學招生簡章(11/3) (開放校系分別查詢系統)
	英聽測驗(2)報名(11/8-11/14)		
112/12	發售繁星推薦簡章(12/1)	發售申請入學簡章(12/1)	發售分發入學簡章(12/1)
	英聽測驗(2)(12/16)		
	寄發英聽測驗(2)成績單(12/28)		
113/01	學科能力測驗考試(1/20-1/22)		
	術科考試美術組(1/29-1/30)		
	術科考試體育組(2/2-2/4)		
	術科考試音樂組(2/5-2/7)		
113/02	公布學科能力測驗成績及統計資料(2/27)		
	寄發學科能力測驗成績單(2/27)		
	申請學測考試成績複查(2/27-3/4)		
	寄發術科成績單(2/29)		
	申請術科考試成績複查(2/29-3/6)		
113/03	術科成績複查結果通知(3/12)		
	學測成績複查結果通知(3/12)		

* 各項考試及招生日期以113學年度各簡章為準

考試及招生日期	繁星推薦	申請入學	分發入學
113/03	1.繁星推薦繳費報名(3/12-3/13) 2.公告第1-7類學群錄取名單及第8類學群通過第1階段篩選結果(3/19) 3.錄取生放棄入學資格截止(3/21)	1.申請入學繳費(3/20-3/22)	發售大學分發入學登記相關資訊(4/16)
		2.申請入學報名(3/21-3/22) 3.公告第一階段(學測、術科成績)篩選結果(3/28) 4.大學寄發指定項目甄試通知、繳交甄試費用(大學自訂)	
113/04		<p>★學生上傳及高中提交學習歷程資料(即修課紀錄(不含第6學期)、課程學習成果、多元表現)至學習歷程中央資料庫(EP)(4/1-4/23,依國教署公文為準)(學生上傳繳交截止日依就讀高中規定)</p> <p>★學習歷程中央資料庫(EP)將學習歷程資料(即修課紀錄、課程學習成果、多元表現)給甄選會(4/25-4/26)</p>	
113/05	大學醫牙學系辦理第8類學群第2階段面試(5/16-6/2)	1.第1階段通過篩選考生上傳(勾選)審查資料至甄選會(5/2-5/8)(各大學繳交截止日詳見簡章校系分別) ★各高中將學習歷程資料之第6學期修課紀錄PDF檔給甄選會(5/9-10)	

五、113學年度大學多元入學重要叮嚀

考試及招生日期	繁星推薦	申請入學	分發入學
113/05		★ 學生至甄選會系統確認第6學期修課紀錄PDF檔(5/13-14) 2.大學校系辦理指定項目甄試(5/16-6/2)	
113/06	1.大學醫牙學系公告第8類學群第2階段面試錄取名單並上傳錄取名單至甄選會(6/3前) 2.甄選會統一公告第8類學群錄取名單(6/5) 3.第8類學群錄取放棄入學資格截止(6/16)	1.大學公告錄取名單並寄發甄選總成績單(6/3前) 2.正備取生向甄選會登記就讀志願序(6/6-6/7) 3.公告統一分發結果(6/13) 4.錄取生放棄入學資格截止(6/16)	1.分科測驗報名(6/6-6/18) 2.登記分發相關證明文件審查申請及繳件(6/1-6/20)
113/07			分科測驗(7/12-7/13) 1.寄發分科測驗成績單(7/29) 2.公布採計組合成績人數累計表及最低登記標準(7/29) 3.繳交登記費(7/29-8/4) 4.網路登記分發志願(8/1-8/4)
113/08			分發入學錄取公告(8/15)

* 欲報名術科考試美術、音樂各項目及體育之考生，自112/10/25起，可至「甄選會」及「考分會」網頁查詢各入學管道參採術科之校系。



- 經「113學年度大學辦理特殊選才招生計畫」(以下簡稱特殊選才)錄取且完成報到之考生，未於錄取學校規定之期限內放棄錄取資格者，一律不得參加113學年度大學繁星推薦招生(以下簡稱繁星推薦)、大學申請入學招生(以下簡稱申請入學)、大學分發入學招生(以下簡稱分發入學)、科技校院繁星計畫聯合推薦甄選入學、科技校院四年制及專科學校二年制特殊選才入學聯合招生、科技校院日間部四年制申請入學聯合招生、四技二專之技優保送入學、技優甄審入學、甄選入學與日間部聯合登記分發入學。
- 報名參加大學「繁星推薦」及「申請入學」招生之每一考生，皆應至大學甄選入學委員會(以下簡稱甄選會)網址(<https://www.cac.edu.tw/>)，自行設定個人專屬之密碼。本組密碼係為報名、錄取結果(或篩選、分發結果)查詢、上傳審查資料、登記志願序、網路聲明放棄入學資格作業等系統所需輸入的證號，請妥善保管，切勿將密碼告知他人。
- 考生已報名「繁星推薦」者不得重複報名「科技校院繁星計畫」；「繁星推薦」第1-7類學群錄取生，無論放棄與否，一律不得報名「申請入學」，亦不得參加「科技校院日間部四年制申請入學」第一階段篩選。「繁星推薦」第8類學群通過篩選學生不得報名「申請入學」同一大學之同一校系，「繁星推薦」第8類學群錄取生不得參加「申請入學」統一分發。
- 考生通過「申請入學」第一階段篩選後，務必記得參閱招生簡章各大學第二階段指定項目甄試之規定，或上網參閱校系公告之相關訊息。第二階段指定項目甄試，各大學校系規定繳交之審查資料，除另有規定外，一律以網路上傳(勾選)方式繳交至甄選會。校系如有要求課程學習成果、多元表現之審查項目，考生可自高級中等教育階段學生學習歷程資料庫(以下簡稱學習歷程中央資料庫)中勾選資料檔案後上傳，或自行製作PDF格式檔案後上傳，每一校系「勾選上傳」或「PDF上傳」僅限擇一方式辦理；考生若於學習歷程中央資料庫無資料檔案者，皆以「PDF上傳」方式辦理。

*溫馨提醒：報名各項考試或招生前，應詳閱各考試或招生簡章之規定。

2

重要提醒事項



重要提醒事項

- ◎ 「特殊選才」為獨招(報名臺大學生需參與學校推薦程序)
- ◎ 「繁星推薦」在校學業成績採計至高三上學期
- ◎ 「個人申請」之書審資料可勾選學檔或自行製作PDF上傳，惟自行製作學習成果無教師認證
- ◎ 「考試分發」可採計學測、術科成績；或學測、英聽檢定



招收弱勢學生

特殊選才

願景計畫(海大、東華、暨南、臺東、宜蘭、聯合、臺南、金門、屏東)

國立臺灣大學希望入學

國立臺灣師大獅子座計畫

.....

更多資料可至特殊選才
網頁搜尋相關校系

個人申請

願景計畫外加名額(海大、東華、暨南、臺東、宜蘭、聯合、臺南、金門、屏東、高雄、嘉義)

臺灣大學 希望組

清華大學 旭日計畫

陽明交通大學 璞玉組

成功大學 晨星招生組

中央大學 向日葵聯合招生組

...

更多資料可至個人申請網
頁搜尋相關校系



查詢條件設定

學校區域

--請選擇--

學校立別

--請選擇--

招生學校

--請選擇--

計畫類

--請選擇--

特殊才能 是

不同教育資歷

- 境外臺生 境外臺生 新住民及其子女 新住民及其子女 實驗教育學生 實驗教育學生 經濟弱勢學生
 經濟弱勢學生 持境外學歷報考且同時持國外具公信力之入學用大型測驗成績者
 持境外學歷報考且同時持國外具公信力之入學用大型測驗成績者 在地學生 在地學生 其他
 其他(應與資安相關領域有關) 具備低收入戶、中低收入戶資格
 家庭總收入平均分配全家人口，每人每月在最低生活費及家庭財產雖未符前述資格之規定，但接近中央、直轄市主管機關公告之當年度金額等，且經所屬高中審認為具有特殊值得推薦之事項者
 特殊境遇家庭子女或孫子女

考試日期

YYYY/MM/DD

~ YYYY/MM/DD

註：各校招生資訊以各校公告招生簡章為準。

搜尋

清除

3

校內升學輔導資源



升學輔導進程

1
高三生涯規劃課程

9月中

2
大學學系探索量表施測與解釋

10-12月

3
特殊選才、甄選入學校系分則公告與說明

4
學測考生服務

1月

3月

5
繁星與申請選填說明會與輔導

6
模擬面試

5月

7、8月

分科測驗服務與選填輔導



[最新訊息](#)

[關於中心](#)

[高中英語聽力測驗](#)

[學科能力測驗](#)

[分科測驗\(110前指考\)](#)

[宣導與研習](#)

[生涯輔導](#)

[出版/訂購](#)

[選才電子報](#)

焦點
／
訊息



■ 為提升本中心網站之安全防護，本網站已採用新版之TLS傳輸加密協定，請適當升級您的瀏覽器版本，以便正常瀏覽本網站之資訊。

最新訊息

[新聞稿/聲明](#)

[會議/活動訊息](#)

[會議/活動報名](#)

[出版訊息](#)

[求才啟事](#)

112-09-13 113學年度高中英語聽力測驗第一次考試報名9月14日截止(新聞稿)

112-09-06 113學年度高中英語聽力測驗第一次考試報名自9月7日起至9月14日截止(新聞稿)

112-08-15 本中心LINE官方帳號113簡章資訊更新上線囉，快加入LINE好友，掌握最新考試資訊不遺漏！

112-08-07 113學年度考試簡章發售自112年8月7日起至113年7月13日止(新聞稿)



所有結果

探索量表

探索量表結果報告

結果報告書



知識分數



學群適配圖



適配排行榜



學類折線圖

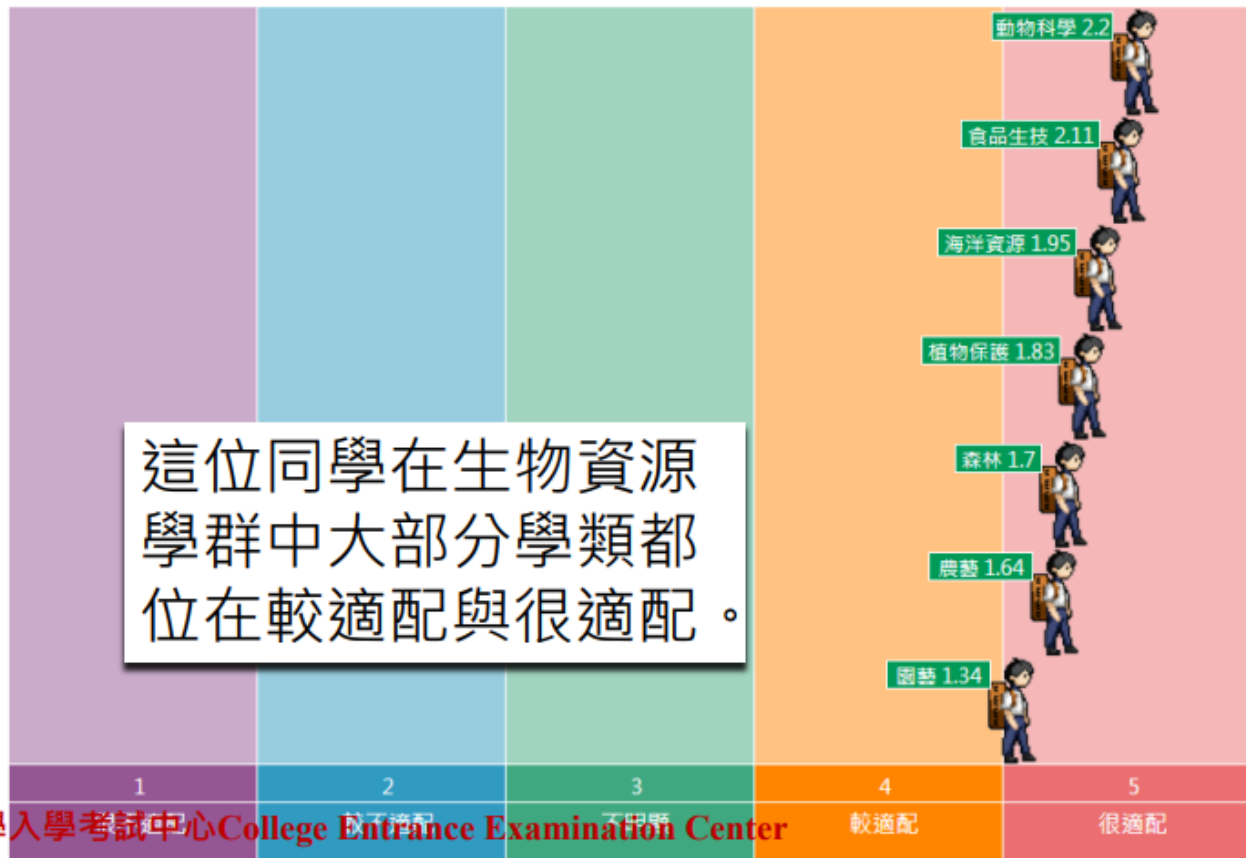




生物資源

學群簡介

生物資源學群強調的是經濟作物的栽培改良及病蟲害防治、家畜的品種改良、畜漁產品的加工利用及研發、森林保護與經營管理、生活環境之設計經營、農業機具的製造與相關技術之訓練等，屬於科技整合的學群。



大考中心大學學系探索量表-學群適配排行榜

範例高中 測試用班 5號 test00000同學 帳號：test00000

108.01.03施測

排行榜內依照18學群分類，每個學群裡面的學類依據Z分數由高至低排序，愈高表示愈適配。★★★★★代表很適配，★★★★代表較適配，★★★代表不明顯，★★代表較不適配，★代表很不適配。每一個學群，包含學類、Z分數和適配程度。建議：在選擇校系時，可先從個人有興趣的學群開始，再考量適配程度高低。

資訊			醫學	0.09	★★★★	工業設計	-1.93	★	社科教育	-0.23	★★★★
學類	Z分數	適配程度	護理	0.01	★★★★	藝術			幼兒教育	-0.49	★★
資訊工程	-0.22	★★★★	健康照護	-0.01	★★★★	學類	Z分數	適配程度	教育	-0.52	★★
電子商務	-0.27	★★	牙醫	-0.2	★★★★	音樂	-0.61	★★	成人教育	-0.57	★★
圖書資訊	-0.41	★★	職能治療	-0.58	★★	美術	-1.07	★★	科技教育	-0.82	★★
數位學習	-0.72	★★	生命科學			表演藝術	-1.22	★★	法政		
資訊管理	-0.8	★★	學類	Z分數	適配程度	社會心理			學類	Z分數	適配程度
資訊傳播	-1.2	★★	生化	1.72	★★★★★	學類	Z分數	適配程度	財經法律	0.07	★★★★
工程			生命科學	1.72	★★★★★	兒童家庭	-0.04	★★★★	政治	0	★★★★
學類	Z分數	適配程度	生物科技	1.69	★★★★★	心理	-0.43	★★	法律	-0.06	★★★★
化學工程	0.82	★★★★★	生物資訊	1.01	★★★★★	輔導諮商	-0.47	★★	行政管理	-0.2	★★★★
生醫工程	0.82	★★★★★	生態	0.95	★★★★★	社會學	-0.56	★★	犯罪防治	-0.38	★★
水利工程	0.76	★★★★★	生物資源			社會工作	-0.58	★★	管理		
材料工程	0.55	★★★★★	學類	Z分數	適配程度	宗教	-0.58	★★	學類	Z分數	適配程度
土木工程	0.48	★★★★★	動物科學	2.2	★★★★★	人類民族	-0.72	★★	醫務管理	0.19	★★★★
電子工程	0.37	★★★★★	食品生技	2.11	★★★★★	大眾傳播			勞工關係	0.09	★★★★
電機工程	0.19	★★★★	海洋資源	1.95	★★★★★	學類	Z分數	適配程度	運輸物流	-0.03	★★★★
通訊工程	0.16	★★★★	植物保護	1.83	★★★★★	廣告公關	-0.76	★★	企業管理	-0.19	★★★★



輔導室升學輔導活動

臺北市立麗山高級中學
Taipei Municipal Lishan High School

首頁 > 行政單位 > 輔導室 > 活動宣導

活動宣導

112大學校系講座

近期開放報名

線上自學資源

- 各科系學長姐影音現身說法
- IOH 個人經驗開放平台
- 大學選才與高中育才輔助系統 Collego

麗山高中升學輔導協作平台

麗山高中 生涯資訊 輔導平台

麗山高中升學輔導協作平台

書審資料

1. 資訊學群	2. 工程學群	3. 數理化學群
4. 醫藥衛生學群	5. 生命科學學群	6. 生物資源學群
7. 地球環境學群	8. 建築設計學群	9. 藝術學群
10. 社會心理學群	11. 大眾傳播學群	12. 外語學群



搜尋...



字級：

小

預設

大

網站導覽

首頁 | 關於麗山 | 校園公告 ▾ | 行政單位 ▾ | 學校行事曆 | 活動剪影 | 校園影音 | 麗山家族 ▾ | 聯絡資訊 ▾

首頁 > 行政單位 > 輔導室 > 升學輔導



升學輔導

學習歷程檔案

特殊選才

繁星推薦與個人申請入學

考試分發入學

單獨招生

大學多元入學相關網站

學習歷程檔案

- 一、臺北市學生學習歷程檔案系統入口
- 二、111 學年度起大學申請入學學習準備建議方向暨繁星推薦、申請入學、分發入學招生管道數學考科參採



大學選才與高中育才輔助系統

自主驅動、適性揚才

找到適合你的學群學類與學系

本網站持續建置中，相關內容僅供參考，歡迎各界提供寶貴意見供未來持續優化系統。

輸入關鍵字(資訊、學群、生物、學系...)



新手上路

展開



責任班級輔導老師

陳惠雯主任

- 307

分機：500

羅秀雯老師

- 302、304、
306、308、
310

分機：502

林宜芃老師

- 301、303、
305、309、
311

分機：503

4

支持與陪伴



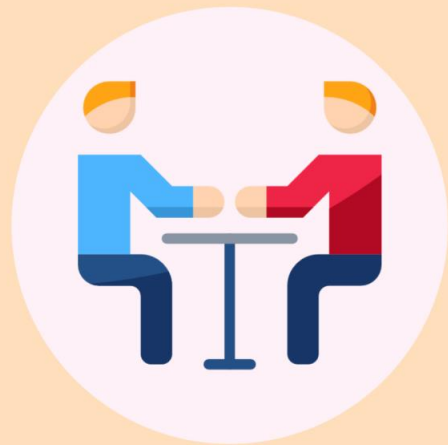
Tip 2 為孩子的努力拍拍手

試著用「具體事實 + 感受」的方式給予孩子鼓勵

例如「我覺得你很棒，你已經努力了這麼久，歷經了這麼多次考試，我看見了你的努力，我對你很有信心」

雞湯來了

Icon made by Freepress from www.flaticon.com



Tip 3 聊聊真實的需要和心情

家長和孩子不妨花一個晚上的時間靜下心來聊聊天

例如孩子考試當天要不要吃這個、喝那個
想不想要家長「隨侍在側」、想要聽到什麼樣的「關心」
共同討論彼此現階段能接受的最大共識

雞湯來了

Icon made by Freepress from www.flaticon.com

試場規則新規定

行動電話機 1 2 3 要訣

1 定要



完全關機

(含關閉鬧鈴、震動、提示音等所有功能)

2 注意



不符完全關機

(飛航、靜音模式、關機鬧鐘開啟)

3 不做



避免違規

扣分

考試鈴響後
未完全關機

英聽：扣減3題分

學測：扣減3級分

指考：扣減7分



扣減該節成績

應試 禁止 攜帶穿戴式裝置

例舉

智慧型手環類

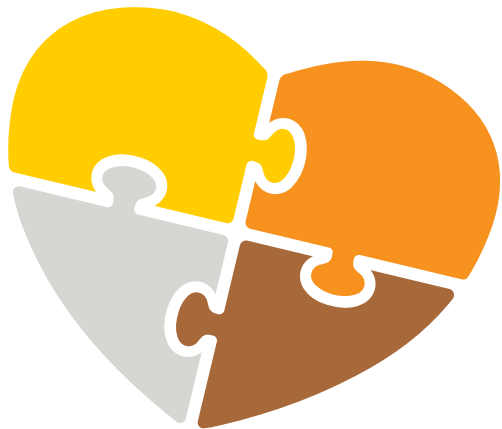


智慧型手錶類



智慧型眼鏡類





謝謝聆聽

