

中華民國 113 年度 4-0501073

臺北市總預算

臺北市政府教育局主管

臺北市地方教育發展基金

臺北市立麗山高級中學附屬單位預算之分預算

(特別收入基金)

臺北市立麗山高級中學編

# 臺北市地方教育發展基金－臺北市立麗山高級中學

## 目次

中華民國113年度

一、財務摘要 .....	第 1 頁
二、業務計畫及預算概要 .....	第 3 -13 頁
三、預算主要表	
(一) 基金來源、用途及餘絀預計表 .....	第 15 頁
(二) 現金流量預計表 .....	第 16 頁
四、預算明細表	
(一) 基金來源－服務收入明細表 .....	第 17 頁
(二) 基金來源－財產處分收入明細表 .....	第 18 頁
(三) 基金來源－其他財產收入明細表 .....	第 19 頁
(四) 基金來源－公庫撥款收入明細表 .....	第 20 頁
(五) 基金來源－學雜費收入明細表 .....	第 21 頁
(六) 基金來源－受贈收入明細表 .....	第 22 頁
(七) 基金來源－雜項收入明細表 .....	第 23 頁
(八) 基金用途－高中及高職教育計畫明細表 .....	第 24 -36 頁
(九) 基金用途－一般行政管理計畫明細表 .....	第 37 -38 頁
(十) 基金用途－建築及設備計畫明細表 .....	第 39 -40 頁
五、預算參考表	
(一) 預計平衡表 .....	第 41 頁
(二) 各項費用彙計表 .....	第 42 -49 頁
(三) 員工人數彙計表 .....	第 50 頁
(四) 用人費用彙計表 .....	第 52 -53 頁
(五) 聘用及約僱人員明細表 .....	第 54 -55 頁
(六) 單位(或計畫)成本分析表 .....	第 56 頁

# 臺北市地方教育發展基金－臺北市立麗山高級中學

## 目 次

中華民國113年度

(七) 5年來主要業務計畫分析表 .....	第 57 頁
(八) 資本資產明細表 .....	第 58 頁

# 臺北市地方教育發展基金－臺北市立麗山高級中學

## 財務摘要

中華民國113年度

單位：新臺幣千元

項 目	本 年 度	上 年 度	比較增減數	%
經營成績：				
基金來源	187,042	185,472	1,570	0.85
基金用途	187,594	185,979	1,615	0.87
賸餘(短絀)	-552	-507	-45	--
餘絀情形：				
基金餘額	3,600	4,152	-552	-13.29
現金流量(註)：				
現金及約當現金之淨增(減)	-552	-507	-45	--

附註：現金流量係採現金及約當現金基礎，包括現金及自投資日起3個月內到期或清償之債權證券。

本 頁 空 白

# 業務計畫及預算概要

# 臺北市地方教育發展基金－臺北市立麗山高級中學

## 業務計畫及預算概要

中華民國 113 年度

### 壹、基金概況

#### 一、設立宗旨及願景：

- (一) 本校遵照憲法第 158 條及 160 條規定，教育文化應發展國民之民族精神、自治精神，國民道德與健全體格、科學及生活智能，以培養八大學習領域及十大基本能力。
- (二) 本校自 91 年度起依教育經費編列與管理法第 13 條規定設置「臺北市地方教育發展基金」，以促進教育健全發展，提昇教育經費運用績效。
- (三) 本校一貫以「發展精緻校本課程」、「深化能力導向教學」、「營造全人教育環境」、「建構國際交流平臺」作為四大行動主軸。學校一直努力設計全方位的科學人文教育課程，期盼懷抱科學夢和願與國際接軌的孩子，能夠在教師教導、家長支持、社會協助下，得到最適性的培育。麗山的學生圖像是培養學生帶著走的能力，尤其聚焦在四大校本核心關鍵能力-科學力、築夢力、跨界力與公民力的培養，希望所有麗山人成為具備科學思維與人文關懷的未來人才。

#### 二、施政重點：

- (一) 開啟多元智慧：尊重每個學生獨特的個性，以多元智慧的觀點協助他找到生命的亮點，肯定天生我才必有用，能知於學，樂於學。
- (二) 培養生活能力：培養學生帶得走的公民關鍵能力，強化自我管理、閱讀理解、理性批判、問題解決、奉獻服務、溝通表達等核心素養。
- (三) 蘊育人文情懷：在溫馨開放的校園文化中，孕育人文情懷，學會尊重、包容；建構生命的價值、完成人性的開展。
- (四) 建置溫馨民主的校園文化：
  1. 以參與式管理、落實行政、教師會、家長會三者的良性互動。
  2. 以學生第一，教學優先的觀念提昇行政服務效率。
  3. 放下威權心態，開啟校園民主之風氣。
- (五) 推動適性教學：
  1. 落實校本課程理念，採多元化、活潑化的教學及評量。
  2. 運用校內、外資源，加強多元學習能力。
  3. 關懷相對弱勢學生之教學及輔導。
  4. 推動行動學習，充實學生運用資訊之知能，並提昇教師運用學習

## 業務計畫及預算概要

中華民國 113 年度

載具教學之能力。

(六) 辦理發展性的訓輔活動：

1. 辦理各項活動、競賽及展演。
2. 推動校內外學習服務。
3. 發展績優社團及校隊，如星嵐大使團、星晞科學服務隊、手球隊及射箭隊等。
4. 加強新興領域教育的辦理，並融入各科教學以收成效。

(七) 辦理特色課程：

1. 配合十二年國民基本教育，發展特色課程，透過特色課程之實施，達成適性揚才之目的。
2. 透過教師專業發展及學校資源統整，改變教師教學方式及學生學習模式，永續精進發展特色課程。

三、組織概況：

本校設置校長 1 人，綜理全校校務，下設教務處、學生事務處、總務處、圖書館、輔導室、會計室及人事室等單位。

內部分層業務如下：

(一) 教務處：秉承校長之命，辦理全校教務事項。

1. 教學組：掌理課程編排、課業考查、教學研究、教師進修、差假教師調代課及缺補課之查核等事項。
2. 註冊組：掌理註冊、編班、轉學、休學及成績考查等有關學籍事項。
3. 設備組：掌理教學設備計畫之擬定、用具之管理、保管等事項。
4. 特殊教育組：掌理特教學生特殊需求之安排，包括資源班之入班教學輔導等個別化教育計畫等事項。
5. 實驗研究組：辦理教師專業發展、學校專案計畫、教學輔導制度、學生海外體驗學習活動等事項。

(二) 學生事務處：秉承校長之命，辦理全校學生事務事項。

1. 學生活動組：掌理訓育計畫之擬定，指導班聯會、畢聯會等學生自治團體之健全發展，並透過各項活動，實施性別教育，人權教育與群己關係之教育。
2. 生活輔導組：重視生活輔導之技巧與方法，加強道德教育與法律常識教育以落實全方位人格教育為目標。



## 業務計畫及預算概要

中華民國 113 年度

3. 體育組：加強學生體能訓練，重視團隊合作精神與良好運動風度之養成。

4. 衛生組：掌理健康檢查，個人及環境衛生檢查、保健等事項。

(三) 總務處：秉承校長之命，辦理全校總務事項。

1. 事務組：辦理校舍場地佈置及環境美化，監督校舍建築及整修，財物購買保管及分配等事項。

2. 出納組：掌理現金、零用金、票據、契約之保管等收支事項，辦理員工薪津發放及各項扣繳單據證明等。

3. 文書組：辦理公文收發登記與典守學校印信，撰擬繕校及檔案保管等事項。

(四) 圖書館：秉承校長之命，辦理圖書分類編目、自動化作業系統維護，參考諮詢服務，推動圖書館利用教育及資訊融入教學、校園網路管理等事項。

資訊組：掌理校務行政資訊系統維護，資訊教學之推動等事項。

(五) 輔導室：秉承校長之命，視學生身心狀況及需求提供發展性輔導，介入性輔導或處理性輔導，並掌理學生輔導與諮商，實施適性生涯輔導等事項。

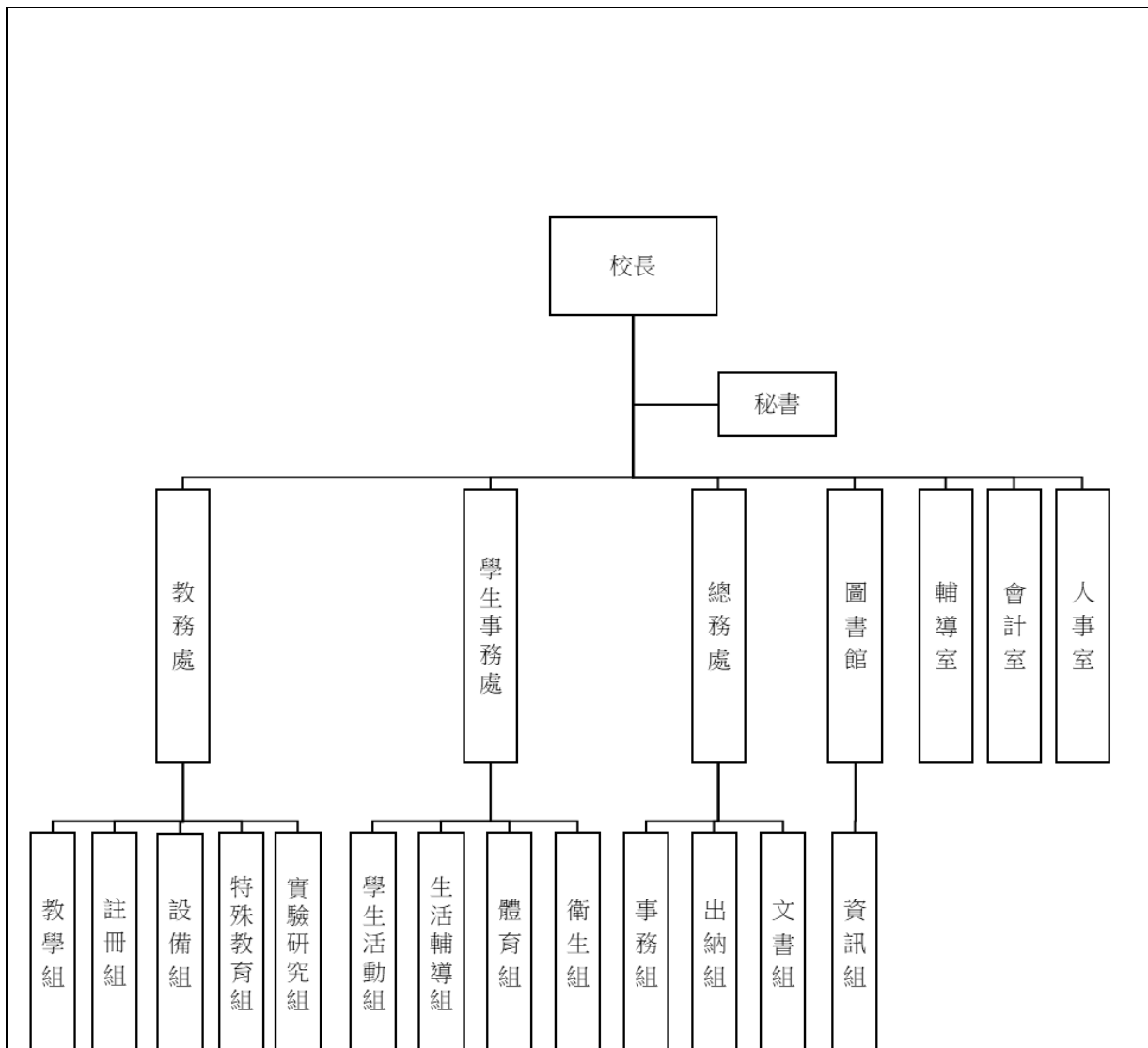
(六) 會計室：秉承上級主計機關之監督與指導，並受校長之指揮，依法辦理歲計、會計、統計等事項。

(七) 人事室：秉承上級人事機關之監督與指導，並受校長之指揮，依法辦理人事管理查核等事項。

臺北市地方教育發展基金 - 臺北市立麗山高級中學

業務計畫及預算概要

中華民國 113 年度



四、基金歸類及屬性：

本校地方教育發展基金依據教育經費編列與管理法第 13 條規定設置，本基金為預算法第 4 條第 1 項第 2 款第 5 目所定之特別收入基金，以本府教育局為管理機關。

# 臺北市地方教育發展基金－臺北市立麗山高級中學

## 業務計畫及預算概要

中華民國 113 年度

### 貳、業務計畫

#### 一、基金來源：

單位：新臺幣千元

業務計畫	本年度預算數	實施內容
勞務收入	603	本年度預計辦理 2 學期教科書採購收取之作業管理費、收取數理資優班及體育班甄選報名費、暑期游泳訓練班報名費及教師甄選報名費等收入。
財產收入	296	本年度預計辦理財產報廢變賣之殘值收入、教職員工停車收入、校園場地開放收入等。
政府撥入收入	169,836	本年度預計由公庫撥入數。
教學收入	15,855	本年度預計收取學生之學費、雜費、課業輔導等收入。
其他收入	452	本年度預計收取各界捐款收入及數位學生證補卡等收入。

#### 二、基金用途：

單位：新臺幣千元

業務計畫	本年度預算數	實施內容
高中及高職教育計畫	178,641	本年度預計辦理教學事項為： 1. 各項教學、學生事務、圖書及輔導等業務。 2. 新購工藝、自然、社會、圖書等各科教學用品，充實各科教材及用具。 3. 革新教學方法，提高教學效能。 4. 辦理暑期泳訓班、教師甄選、指定活動等項目。
一般行政管理計畫	2,286	本年度預計辦理事項為： 1. 綜理學校總務、人事、會計等業務。 2. 配合校務推動行政處室支援工作，進而增進校務運作。
建築及設備計畫	6,667	本年度預計辦理事項為： 1. 購置各學科教學課程所需教學設備、圖書館典藏之圖書。 2. 辦理體育館屋頂防水隔熱工程。

**臺北市地方教育發展基金 – 臺北市立麗山高級中學**  
**業務計畫及預算概要**

中華民國 113 年度

參、預算概要

一、基金來源及用途之預計：

(一) 本年度基金來源：

服務收入 60 萬 3 千元、財產處分收入 2 萬 6 千元、其他財產收入 27 萬元、公庫撥款收入 1 億 6,983 萬 6 千元、學雜費收入 1,585 萬 5 千元、受贈收入 30 萬元、雜項收入 15 萬 2 千元，本年度基金來源 1 億 8,704 萬 2 千元，較上年度預算數 1 億 8,547 萬 2 千元，增加 157 萬元，約 0.85%，主要係公庫撥款收入增編所致。

(二) 本年度基金用途：

高中及高職教育計畫 1 億 7,864 萬 1 千元，一般行政管理計畫 228 萬 6 千元，建築及設備計畫 666 萬 7 千元，本年度基金用途 1 億 8,759 萬 4 千元，較上年度預算數 1 億 8,597 萬 9 千元，增加 161 萬 5 千元，約 0.87%，主要係用人費用核實增編所致。

二、基金餘絀之預計：

本年度基金來源及用途相抵後，差短 55 萬 2 千元，較上年度預算數差短 50 萬 7 千元，增加 4 萬 5 千元，將移用以前基金餘額支應。

三、現金流量之預計：

本年度業務活動淨現金流出 55 萬 2 千元。

四、補辦預算事項：詳補辦預算明細表

(一) 固定資產之建設改良擴充 185 萬 9 千元

1.111 年度教育部補助高級中等學校與國外校際合作推動線上教學實施計畫 49 萬 2 千元。

2.111 年度教育部補助高中優質化輔助方案計畫 28 萬元。

3.111 年度教育部補助充實體育器材設備(資本門) 計畫 25 萬 8 千元，學校自籌款由其他準備金項下支應 6 千元，共計 26 萬 4 千元。

4.111 年度為改善校園用電設備需要，且具急迫及必要性，由其他準備金項下支應 9 萬 8 千元。

5.112 年度教育部補助執行強化校園安全防護工作計畫 7 萬 6 千元。

6.112 年度教育部補助各級學校約用運動防護員巡迴服務計畫 5 萬元。

# 臺北市地方教育發展基金 - 臺北市立麗山高級中學

## 業務計畫及預算概要

中華民國 113 年度

7.112 年度教育部補助高級中等學校充實教學設備及實習設備計畫 47 萬 9 千元，學校自籌款由高中及高職教育計畫項下移列固定資產 12 萬元，共計 59 萬 9 千元。

肆、以前年度計畫實施成果概述：

一、前 (111) 年度計畫實施成果概述：

業務計畫	實施概況	實施成果
勞務收入	本年度預計辦理 2 學期教科書採購收取之作業管理費、收取體育班及數理資優班甄選報名費、教師甄選報名費等收入。	本年度已收取 2 學期教科書作業管理費計 22 萬 2 千元、收取體育班甄選報名費 2 萬元、數理資優班甄選報名費 5 萬 8 千元、教師甄選報名費 9 千元等。
財產收入	本年度預計辦理財產報廢變賣之殘值收入、教職員工停車收入、校園場地開放收入等。	本年度已收取財產報廢變賣殘值收入 2 萬 5 千元、智慧商店場地租金收入 3 千元、員工(生)消費合作社場地使用費收入 5 千元、教職員工停車收入 6 萬 8 千元、校園場地開放收入 37 萬 1 千元等。
政府撥入收入	本年度預計由公庫撥入數。	本年度已收取公庫撥入數 1 億 6,069 萬 1 千元及教育部之補助計畫 721 萬 3 千元。
教學收入	本年度預計收取學生之學費、雜費、課業輔導等收入。	本年度已收取學生之學費、雜費、課業輔導等收入 1,600 萬 3 千元。
其他收入	本年度預計收取各界捐款收入及數位學生證補卡等收入。	本年度已接受各界捐款收入 28 萬 4 千元及數位學生證補卡等收入 25 萬 4 千元。

臺北市地方教育發展基金 - 臺北市立麗山高級中學

業務計畫及預算概要

中華民國 113 年度

高中及高職教育計畫	本年度預計辦理教學事項為： 1. 各項教學、學生事務、圖書及輔導等業務。 2. 新購工藝、自然、社會、圖書等各科教學用品，充實各科教材及用具。 3. 辦理暑期泳訓班、教師甄選、指定活動等項目。	新購工藝、自然、社會、圖書等各科教學設備，充實各科教材及用具，革新教學方法，提高教學效能；辦理教師甄選、社團活動、輔導活動、性別平等教育宣導、臺北市十二年就學鑑定安置工作、高中數學及自然學科能力競賽等指定活動項目，藉由辦理各項活動可鍛鍊學生強健的身體，增進學生各項生活智能。
一般行政管理計畫	本年度預計辦理事項為： 1. 綜理學校總務、人事、會計等業務。 2. 配合校務推動行政處室支援工作，進而增進校務運作。	綜理學校總務、人事、會計等業務，並配合校務推動行政處室支援工作，進而增進校務運作，達成預期目標。
建築及設備計畫	本年度預計辦理事項為： 1. 購置各學科教學課程所需教學設備。 2. 辦理人文大樓(南棟)東側廁所整修工程。	1. 購置各學科教學課程所需教學設備。 2. 辦理人文大樓(南棟)東側廁所整修工程。

# 臺北市地方教育發展基金 - 臺北市立麗山高級中學

## 業務計畫及預算概要

中華民國 113 年度

二、上年度已過期間（112 年 1 月 1 日至 6 月 30 日止）計畫實施成果概述：

業務計畫	實施概況	實 施 成 果
勞務收入	本年度截至 6 月 30 日止預計辦理 1 學期教科書採購收取之作業管理費、收取體育班甄選報名費及教師甄選報名費等收入。	本年度截至 6 月 30 日止已收取 1 學期教科書作業管理費計 23 萬 9 千元、收取體育班甄選報名費 1 萬 6 千元、教師甄選報名費 2 千元等。
財產收入	本年度截至 6 月 30 日止預計辦理財產報廢變賣之殘值收入、教職員工停車收入、校園場地開放收入等。	本年度截至 6 月 30 日止已取租員工(生)消費合作社場地使用費收入 5 千元、教職員工停車收入 8 萬 8 千元、校園場地開放收入 7 萬 3 千元、智慧商店場地租金收入 2 千元等。
政府撥入收入	本年度截至 6 月 30 日止預計公庫撥入數。	本年度截至 6 月 30 日止已收取公庫撥入數 8,763 萬 6 千元及教育部之補助計畫 449 萬 4 千元。
教學收入	本年度截至 6 月 30 日止預計預計收取學生之 1 學期學費、雜費、課業輔導等收入。	本年度截至 6 月 30 日止已收取學生 1 學期學費、雜費、課業輔導等收入 752 萬 9 千元。
其他收入	本年度截至 6 月 30 日止預計收取各界捐款收入及數位學生證補卡等收入。	本年度截至 6 月 30 日止已接受各界捐款收入 70 萬 4 千元及數位學生證補卡等收入 3 萬 1 千元。
高中及高職教育計畫	本年度截至 6 月 30 日止預計辦理教學事項為： 1. 各項教學、學生事務、圖書及輔導等業務。 2. 新購工藝、自然、社會、圖書等各科教學用品，充實各科教材及用具。 3. 辦理教師甄選、指定活動等項目。	新購工藝、自然、社會、圖書等各科教學設備，充實各科教材及用具，革新教學方法，提高教學效能；辦理社團活動、輔導活動、性別平等教育宣導等指定活動項目，藉由辦理各項活動可鍛鍊學生強健的身體，增進學生各項生活智能。

臺北市地方教育發展基金 - 臺北市立麗山高級中學

業務計畫及預算概要

中華民國 113 年度

一般行政管理計畫	本年度截至 6 月 30 日止預計辦理事項為： 1. 綜理學校總務、人事、會計等業務。 2. 配合校務推動行政處室支援工作，進而增進校務運作。	持續辦理學校總務、人事、會計等業務，並配合校務推動行政處室支援工作，進而增進校務運作，達成預期目標。
建築及設備計畫	本年度截至 6 月 30 日止預計辦理事項為： 1. 購置各學科教學課程所需教學設備、圖書館典藏之圖書招標作業。 2. 辦理中棟南面外牆磁磚改善工程之建築師及工程招標作業。 3. 辦理活動中心空調(體育館)設備汰換工程之之建築師及工程招標作業。	1. 購置各學科教學課程所需教學設備、圖書館典藏之圖書招標作業。 2. 辦理中棟南面外牆磁磚改善工程之建築師及工程招標作業。 3. 辦理活動中心空調(體育館)設備汰換工程之之建築師及工程招標作業。



# 臺北市地方教育發展基金－臺北市立麗山高級中學

## 補辦預算明細表

中華民國113年度

單位：新臺幣元

項 目	金額	辦理年度	說 明
合計	1,859,000		
固定資產之建設改良擴充	1,859,000		
購置機械及設備	909,000	111	
數位教學製播站	280,000		教育部補助111學年度第1學期高中優質化輔助方案計畫經費。
筆記型電腦	90,000		教育部補助高級中等學校與國外校際合作推動線上教學實施計畫經費。
移動式大型互動螢幕	2,000		教育部補助高級中等學校與國外校際合作推動線上教學實施計畫經費購置移動式大型互動螢幕1組，中央補助2,000元，校內自籌108,000元，所需經費擬由本校應付代收款支應。
雲端視訊會議智慧錄播站	400,000		教育部補助高級中等學校與國外校際合作推動線上教學實施計畫經費。
跑步機	39,000		教育部補助111年度充實體育器材設備(資本門)計畫經費32,500元，學校自籌6,500元，所需經費擬由本校其他準備金支應。
斷路器	98,000		為改善學校用電設備，因高低壓供電系統總變電站斷路器機械結構故障，為用電安全該設備確實需要汰舊換新，且具急迫及必要性，所需經費擬由本校其他準備金支應。
購置雜項設備	225,000	111	
起跑架	75,000		教育部補助111年度充實體育器材設備(資本門)計畫經費。
安全欄架組	150,000		教育部補助111年度充實體育器材設備(資本門)計畫經費。
購置機械及設備	725,000	112	
CO2雷射雕刻切割機	54,000		教育部補助112年度高級中等學校充實教學設備及實習設備計畫經費43,200元，學校自籌10,800元，所需經費控留本校高中及高職教育計畫一設備零件支應。
Vlog相機	20,000		教育部補助112年度高級中等學校充實教學設備及實習設備計畫經費16,000元，學校自籌4,000元，所需經費控留本校高中及高職教育計畫一設備零件支應。
單目複式顯微鏡	221,000		教育部補助112年度高級中等學校充實教學設備及實習設備計畫經費176,800元，學校自籌44,200元，所需經費控留本校高中及高職教育計畫一設備零件支應。
雙目解剖顯微鏡	270,000		教育部補助112年度高級中等學校充實教學設備及實習設備計畫經費216,000元，學校自籌54,000元，所需經費控留本校高中及高職教育計畫一設備零件支應。
數位示波器	34,000		教育部補助112年度高級中等學校充實教學設備及實習設備計畫經費27,200元，學校自籌6,800元，所需經費控留本校高中及高職教育計畫一設備零件支應。
上下肢加壓循環機	50,000		教育部補助111學年度各級學校約用運動防護員巡迴服務計畫經費。
感應式燈具	76,000		教育部補助112年度執行強化校園安全防護工作計畫經費。

備註：各基金依預算法第88條規定補辦預算，應確係不及編入年度預算，且因經營環境發生重大變遷或正常業務(含執行中央補助款項目)之確實需要，並經主管機關核轉本府核准先行辦理者；不具急迫性之事項，仍應儘可能納入預算辦理。

本 頁 空 白

# 預算主要表

# 臺北市地方教育發展基金－臺北市立麗山高級中學

## 基金來源、用途及餘絀預計表

中華民國113年度

單位：新臺幣千元

前年度決算數	項 目	本年度預算數	上年度預算數	比較增減（－）
185,226	基金來源	187,042	185,472	1,570
309	勞務收入	603	603	
309	服務收入	603	603	
472	財產收入	296	303	-7
25	財產處分收入	26	33	-7
3	租金收入			
444	其他財產收入	270	270	
167,904	政府撥入收入	169,836	168,087	1,749
160,691	公庫撥款收入	169,836	168,087	1,749
7,213	政府其他撥入收入			
16,003	教學收入	15,855	16,030	-175
16,003	學雜費收入	15,855	16,030	-175
538	其他收入	452	449	3
284	受贈收入	300	300	
254	雜項收入	152	149	3
189,698	基金用途	187,594	185,979	1,615
179,356	高中及高職教育計畫	178,641	175,612	3,029
2,321	一般行政管理計畫	2,286	2,660	-374
8,021	建築及設備計畫	6,667	7,707	-1,040
-4,472	本期賸餘(短絀)	-552	-507	-45
9,131	期初基金餘額	4,152	4,071	81
4,659	期末基金餘額	3,600	3,564	36

註：前年度決算數細數之和與總數或略有出入，係四捨五入關係，以下各表同。

# 臺北市地方教育發展基金－臺北市立麗山高級中學

## 現金流量預計表

中華民國113年度

單位：新臺幣千元

項 目	本 預	年 算	度 數	說 明
業務活動之現金流量				
本期賸餘(短絀)			-552	
業務活動之淨現金流入(流出)			-552	
其他活動之現金流量				
其他活動之淨現金流入(流出)				
現金及約當現金之淨增(淨減)			-552	
期初現金及約當現金			8,782	
期末現金及約當現金			8,230	

註：本表係採現金及約當現金基礎，包括現金及自投資日起3個月內到期或清償之債權證券。

# 預算明細表

# 臺北市地方教育發展基金－臺北市立麗山高級中學

## 基金來源－服務收入明細表

中華民國113年度

單位：新臺幣元

科 目	單位	本 年 度 預 算 數			說 明
		數量 業務量	利(費)率	金 額	
合計				603,000	
服務收入				603,000	較上年度預算數603,000元，無增減。
	人	110	500	55,000	數理資優班甄選報名費收入(收支對列)。
	人	30	700	21,000	體育班甄選報名費收入(收支對列)。
	年	1	165,000	165,000	教科書作業管理費收入(收支對列)。
	人	220	700	154,000	暑期游泳訓練班學生票收入(收支對列)。
	人	245	800	196,000	暑期游泳訓練班普通票收入(收支對列)。
	人	40	300	12,000	教師甄選報名費收入。

# 臺北市地方教育發展基金－臺北市立麗山高級中學

## 基金來源－財產處分收入明細表

中華民國113年度

單位：新臺幣元

科 目	單位	本 年 度 預 算 數			說 明
		數量 業務量	利(費)率	金 額	
合計				26,000	
財產處分收入	年	1	26,000	26,000	較上年度預算數33,000元，減少7,000元。 財產報廢殘值收入。



# 臺北市地方教育發展基金－臺北市立麗山高級中學

## 基金來源－其他財產收入明細表

中華民國113年度

單位：新臺幣元

科 目	單位	本 年 度 預 算 數			說 明
		數量 業務量	利(費)率	金 額	
合計				270,000	
其他財產收入				270,000	較上年度預算數270,000元，無增減。
	年	1	5,000	5,000	員工(生)消費合作社場地使用費收入。
	年	1	100,000	100,000	校園場地開放收入(收支對列)。
	年	1	165,000	165,000	教職員工停車收入(收支對列)。

# 臺北市地方教育發展基金－臺北市立麗山高級中學

## 基金來源－公庫撥款收入明細表

中華民國113年度

單位：新臺幣元

科 目	單位	本 年 度 預 算 數			說 明
		數量 業務量	利(費)率	金 額	
合計				169,836,000	
公庫撥款收入	年	1	169,836,000	169,836,000	較上年度預算數168,087,000元，增加1,749,000元。 市府補助款。
				169,836,000	

# 臺北市地方教育發展基金－臺北市立麗山高級中學

## 基金來源－學雜費收入明細表

中華民國113年度

單位：新臺幣元

科 目	單 位	本 年 度 預 算 數			說 明
		數 量 業 務 量	利(費)率	金 額	
合計				15,855,000	
學雜費收入				15,855,000	較上年度預算數16,030,000元，減少175,000元。
	年	1	336,000	336,000	重修學分費收入(收支對列)。
	年	1	560,000	560,000	學生學習輔導費收入(收支對列)。
	年	1	580	580	配合預算編列至千元，增列進位數580元。
	人、學期	165x1	1,740	287,100	112學年度第2學期高二及高三社會組雜費收入預估學生172人，減免7人(收支對列)。
	人、學期	151x1	1,740	262,740	113學年度第1學期高二及高三社會組雜費收入預估學生159人，減免8人(收支對列)。
	人、學期	446x1	2,060	918,760	113學年度第1學期高二及高三自然組雜費收入預估學生463人，減免17人(收支對列)。
	人、學期	429x1	2,060	883,740	112學年度第2學期高二及高三自然組雜費收入預估學生447人，減免18人(收支對列)。
	人、學期	305x1	1,820	555,100	113學年度第1學期高一雜費收入預估學生315人，減免10人(收支對列)。
	人、學期	305x1	1,820	555,100	112學年度第2學期高一雜費收入預估學生315人，減免10人(收支對列)。
	人、學期	902x1	6,240	5,628,480	113學年度第1學期學費收入預估學生937人，減免35人。
	人、學期	899x1	6,240	5,609,760	112學年度第2學期學費收入預估學生934人，減免35人。
	人、學期	339x1	380	128,820	113學年度第1學期電腦使用費收入(收支對列)。
	人、學期	339x1	380	128,820	112學年度第2學期電腦使用費收入(收支對列)。

# 臺北市地方教育發展基金－臺北市立麗山高級中學

## 基金來源－受贈收入明細表

中華民國113年度

單位：新臺幣元

科 目	單位	本 年 度 預 算 數			說 明
		數量 業務量	利(費)率	金 額	
合計 受贈收入	年	1	300,000	300,000 300,000 300,000	較上年度預算數300,000元，無增減。 接受外界捐款(收支對列)。

# 臺北市地方教育發展基金－臺北市立麗山高級中學

## 基金來源－雜項收入明細表

中華民國113年度

單位：新臺幣元

科 目	單位	本 年 度 預 算 數			說 明
		數量 業務量	利(費)率	金 額	
合計				152,000	
雜項收入				152,000	較上年度預算數149,000元，增加3,000元。
	人	120	113	13,560	數位學生證補證收入。
	年	1	138,440	138,440	圖說工本費收入及其他雜項收入等。

# 臺北市地方教育發展基金－臺北市立麗山高級中學

## 基金用途－高中及高職教育計畫明細表

中華民國113年度

單位：新臺幣元

前年度 決算數	上年度 預算數	科 目	本 年 度 預 算 數	說 明
179,355,690	175,612,000	合計	178,641,000	
163,551,764	164,149,000	用人費用	167,638,000	
98,572,091	96,624,000	正式員額薪資	98,796,000	較上年度預算數96,624,000元，增加2,172,000元。
97,775,531	95,904,000	職員薪金	98,076,000	
			82,872,000	教師74人、職員19人薪金(詳用人費用彙計表)。
			7,488,000	教師8人薪金(詳用人費用彙計表)。
			7,716,000	教師9人薪金(詳用人費用彙計表)。
796,560	720,000	工員工資	720,000	工員2人工資(詳用人費用彙計表)。
7,447,694	7,333,600	聘僱及兼職人員薪資	7,680,492	較上年度預算數7,333,600元，增加346,892元。
31,630		聘用人員薪金	460,692	
			460,692	約聘學務創新人力1人薪金(詳聘用及約僱人員明細表)(新增)。
7,416,064	7,333,600	兼職人員酬金	7,219,800	
			204,120	依高級中等學校體育班課程綱要規定，於寒、暑假開設競技專項運動綜合訓練編列鐘點費，3班*162節*420元。
			252,000	控管資源班教師1人改編鐘點費，600節*420元。
			665,280	教師代課鐘點費，本校編制專任教師總人數68人，按9分之1計，編列8人，每人18節11月，總節數8人*18節*11個月=1,584節，每節420元。
			2,772,000	教師兼課鐘點費 1.依課程標準每週課程總時數下半年1,156節。 2.現有教師依規定標準每週應授課總時數下半年826節。 3.每週兼課總時數下半年為 1,156-826=330節。 4.總節數330節*4週*5月 =6,600節，每節420元。
			3,326,400	教師兼課鐘點費 1.依課程標準規定每週課程總時數上半年1,156節。 2.現有教師依規定標準每週應授課總時數上半年826節。 3.每週兼課總時數 1,156-826=330節。 4.總節數330節*4週*6月 =7,920節，每節420元。

# 臺北市地方教育發展基金－臺北市立麗山高級中學

## 基金用途－高中及高職教育計畫明細表

中華民國113年度

單位：新臺幣元

前年度決算數	上年度預算數	科 目	本 年 度 預 算 數	說 明
1,955,000	2,354,990	加(夜)班費	2,276,654	較上年度預算數2,354,990元，減少78,336元。
330,208	346,319	延長工時加班費	211,319	
			6,105	數理資優班學生甄選工作人員逾時加班費(收支對列)。
			18,000	體育班學生甄選工作人員逾時加班費(收支對列)。
			35,000	開放校園場地工作人員逾時加班費(收支對列)。
			5,550	教師甄選工作人員逾時加班費。
			8,510	暑期游泳訓練班工作人員逾時加班費(收支對列)。
			5,550	資源、資優班工作人員逾時加班費(特教班業務費)。
			36,604	一般教學趕辦業務逾時加班費(收支對列)。
			96,000	教育部補助教官值班費，4人*12月*2,000元(教育部補助款)。
1,624,792	2,008,671	未休假加班費	2,065,335	
			74,000	未休假加班費。
			183,334	未休假加班費。
			1,808,001	未休假加班費。
24,154,167	28,018,000	獎金	28,709,087	較上年度預算數28,018,000元，增加691,087元。
12,455,552	15,940,000	考績獎金	16,302,000	
			13,932,000	依考績法規定核發之獎金。
			1,084,000	依考績法規定核發之獎金。
			1,286,000	依考績法規定核發之獎金。
11,698,615	12,078,000	年終獎金	12,407,087	
			964,500	依規定於年節加發之獎金。
			936,000	依規定於年節加發之獎金。
			57,587	約聘學務創新人力依規定於年節加發之獎金(新增)。
			10,449,000	依規定於年節加發之獎金。
17,201,319	17,699,160	退休及卹償金	17,736,181	較上年度預算數17,699,160元，增加37,021元。

# 臺北市地方教育發展基金－臺北市立麗山高級中學

## 基金用途－高中及高職教育計畫明細表

中華民國113年度

單位：新臺幣元

前年度 決算數	上年度 預算數	科 目	本 年 度 預 算 數	說 明
17,082,599	17,641,560	職員退休及離職金	17,678,581	27,636 約聘學務創新人力提撥離職儲金(新增)。 9,045,192 提撥退撫基金。 790,920 提撥退撫基金。 840,060 提撥退撫基金。 6,974,773 退休人員月退休金，29人x19,940.76元x12月=6,939,385元；退休遺族遺屬年金(月撫慰金)，1人*2,949元*12月=35,388元；合計6,974,773元。
118,720	57,600	工員退休及離職金	57,600	提撥勞工退休準備金。
14,221,493	12,119,250	福利費	12,439,586	較上年度預算數12,119,250元，增加320,336元。
9,682,834	8,300,280	分擔員工保險費	8,517,768	657,636 分擔公保、勞保、健保費。 631,896 分擔公保、勞保、健保費。 62,064 約聘學務創新人力分擔勞保、健保費(新增)。 7,166,172 分擔公保、勞保、健保費。
169,840	528,900	傷病醫藥費	528,900	432,000 健康檢查補助費，27人*16,000元。 2,400 職業安全衛生健康檢查經費，2人*1,200元。 94,500 健康檢查補助費，21人*4,500元。
908,572	1,054,620	員工通勤交通費	980,520	7,560 約聘學務創新人力上下班交通費，1人*12月*630元(新增)。 308,700 教師上下班交通費，49人*10月*630元。 30,240 教官上下班交通費，4人*12月*630元。 120,960 職員、工友上下班交通費，16人*12月*630元。 201,600 教師兼行政人員上下班交通費，14人*12月*1,200元。 84,000 教師上下班交通費，7人*10月*1,200元。 72,000 職員、工友上下班交通費，5人*12月*1,200元。



# 臺北市地方教育發展基金－臺北市立麗山高級中學

## 基金用途－高中及高職教育計畫明細表

中華民國113年度

單位：新臺幣元

前年度 決算數	上年度 預算數	科 目	本 年 度 預 算 數	說 明
			25,200	資源、資優班教師上下班交通費，4人*10月*630元。
			48,000	資源、資優班教師上下班交通費，4人*10月*1,200元。
			14,400	資源、資優班教師兼行政人員上下班交通費，1人*12月*1,200元。
			7,560	體育班教師兼行政人員上下班交通費，1人*12月*630元。
			31,500	體育班教師上下班交通費，5人*10月*630元。
			28,800	體育班專任運動教練上下班交通費，2人*12月*1,200元。
3,460,247	2,235,450	其他福利費	2,412,398	
			379,800	喪葬補助費，2人*5月*37,980元。
			130,520	結婚補助費，2人*2月*32,630元。
			1,174,078	子女教育補助費。
			24,000	退休人員三節慰問金，4人*6,000元。
			48,000	休假旅遊補助費。
			16,000	約聘學務創新人力休假旅遊補助費(新增)。
			624,000	休假旅遊補助費。
			16,000	休假旅遊補助費。
10,686,912	8,213,000	服務費用	7,845,000	
2,861,490	2,793,167	水電費	2,861,436	較上年度預算數2,793,167元，增加68,269元。
				。
2,702,967	2,614,000	工作場所電費	2,702,393	
			2,513,293	電費基本費。
			125,000	暑期游泳訓練班電費補助費(室內)(收支對列)。
			5,000	開放場地用電費(收支對列)。
			30,000	課業輔導分攤教學用電費(收支對列)。
			29,100	重修學分分攤教學用電費(收支對列)。
158,523	179,167	工作場所水費	159,043	
			5,000	暑期游泳訓練班水費補助費(室內)(收支對列)。
			154,043	水費基本費。

# 臺北市地方教育發展基金－臺北市立麗山高級中學

## 基金用途－高中及高職教育計畫明細表

中華民國113年度

單位：新臺幣元

前年度 決算數	上年度 預算數	科 目	本 年 度 預 算 數	說 明
92,416	113,250	郵電費	107,000	較上年度預算數113,250元，減少6,250元。
27,241	40,000	郵費	40,000	寄發學生調查表、成績單及其他等郵資(收支對列)。
57,987	73,250	電話費	67,000	電話費(收支對列)。
7,188		數據通信費	3,000	資源、資優班工作所需專線電話費(特教班業務費)。
331,555	246,680	旅運費	227,980	較上年度預算數246,680元，減少18,700元。
245,695	190,380	國內旅費	190,380	教職員工因公外出短程車資(收支對列)。
			130,200	教職員工因公出差旅費，21人*4天*1,550元(收支對列)。
			40,300	體育班帶隊教師因公出差旅費，2人*13天*1,550元(體育班業務費)。
13,060	10,600	貨物運費	2,000	各種校外活動之搬運費(收支對列)。
72,800	45,700	其他旅運費	35,600	體育班學生校外比賽及訓練短程車資(體育班業務費)。
422,694	252,480	印刷裝訂與廣告費	228,480	較上年度預算數252,480元，減少24,000元。
422,694	252,480	印刷及裝訂費	228,480	運動會秩序冊及海報印製費用。
			20,000	學生資料、輔導刊物等印製(輔導活動費)。
			3,100	冬夏令營(含童軍活動)相關之印刷等。
			100,000	印製各種教學報表、冊、借書證、證明書、獎狀及其他(收支對列)。
			92,880	影印機使用費，1臺*12月*12,900張*0.6元(收支對列)。
			2,000	新加坡青年學生文化親善訪問團接待所需印製手冊資料等。
			4,000	專業成長資料及成果印製。
			3,500	課後社團活動刊物或手冊等印刷費用。
1,974,679	1,863,587	修理保養及保固費	1,884,476	較上年度預算數1,863,587元，增加20,889

# 臺北市地方教育發展基金－臺北市立麗山高級中學

## 基金用途－高中及高職教育計畫明細表

中華民國113年度

單位：新臺幣元

前年度 決算數	上年度 預算數	科 目	本 年 度 預 算 數	說 明
857,592	749,941	一般房屋修護費	780,610	元。
			60,000	教職員工停車場地一般房屋修繕費(收支對列)。
			60,000	開放場地一般房屋修繕費(收支對列)。
			660,610	公用房舍及其他建築物等經常維修費(收支對列)。
30,000	30,000	其他建築修護費	30,000	公共藝術品維護費(收支對列)。
572,010	690,936	機械及設備修護費	681,056	
			460,000	各項機械及設備保養修護(收支對列)。
			51,080	電腦設備維護費(電腦專案計畫)。
			7,400	太陽光電設備維護費。
			2,266	暑期游泳訓練班場地機械維護費(收支對列)。
			160,310	學生電腦課程用維護費(收支對列)。
30,850	50,000	交通及運輸設備修護費	50,000	各項交通及運輸設備保養修護(收支對列)。
484,227	342,710	雜項設備修護費	342,810	
			318,510	各項什項設備保養修護(收支對列)。
			9,300	體育班器材維修(體育班業務費)。
			15,000	教職員工停車場地雜項設備修護費(收支對列)。
	13,020	保險費	13,020	較上年度預算數13,020元，無增減。
	13,020	其他保險費	13,020	暑期游泳訓練班保險費，465人*28元(收支對列)。
1,851,515	774,616	一般服務費	1,098,308	較上年度預算數774,616元，增加323,692元。
8,528	9,048	佣金、匯費、經理費及手續費	8,988	委託超商代收學雜費手續費，749人*2學期*6元。
1,622,987	539,568	計時與計件人員酬金	744,320	
			43,900	分擔游泳池救生員勞保及健保費，1人*10月*4,390元。
			40,000	游泳池救生員年終工作獎金，1人*40,000元。
			320,000	游泳池救生員薪津，1人*10月*32,000元。
			19,980	提撥游泳池救生員勞工退休準備金，1人*10

# 臺北市地方教育發展基金－臺北市立麗山高級中學

## 基金用途－高中及高職教育計畫明細表

中華民國113年度

單位：新臺幣元

前年度 決算數	上年度 預算數	科 目	本 年 度 預 算 數	說 明
				月*1,998元。
			184,800	閩客語教學支援人員鐘點費，11節*40週*420元(新增)。
			18,480	閩客語教學支援人員鐘點費之外聘人員勞、健保及勞退費用(新增)。
			32,384	暑期泳訓班工讀生薪津，184小時*176元(收支對列)。
			8,780	分擔暑期泳訓班救生員勞保及健保費，1人*2月*4,390元。
			64,000	暑期泳訓班救生員薪津，1人*2月*32,000元。
			8,000	暑期泳訓班救生員年終獎金，1人*8,000元。
			3,996	提撥暑期泳訓班救生員勞工退休準備金，1人*2月*1,998元。
220,000	226,000	體育活動費	345,000	
			294,000	文康活動費，本校編列教職員93人，工員2人，約聘僱人員1人、臨時人員2人，合計98人，每人編列3,000元。
			24,000	文康活動費，本校編列教職員8人，每人編列3,000元。
			27,000	文康活動費，本校編列教職員9人，每人編列3,000元。
3,152,563	2,156,200	專業服務費	1,424,300	較上年度預算數2,156,200元，減少731,900元。
2,345,075	1,633,400	講課鐘點、稿費、出席審查及查詢費	1,289,500	
			148,000	控管資源班教師1人改編外聘講座鐘點費，74節*2,000元。
			28,800	資源班教師教材編輯費，4班*12月*600元(特教班教材編輯費)。
			56,000	分組活動外聘鐘點費，28節*2,000元。
			4,000	防災訓練等外聘講座鐘點費，2節*2,000元(收支對列)。
			15,000	學校校外教學等招標案件之專家學者出席費，6人次*2,500元(收支對列)。

# 臺北市地方教育發展基金－臺北市立麗山高級中學

## 基金用途－高中及高職教育計畫明細表

中華民國113年度

單位：新臺幣元

前年度 決算數	上年度 預算數	科 目	本 年 度 預 算 數	說 明
			32,000	學生個案諮商、預防輔導講座鐘點費，16節*2,000元(輔導活動費)。
			6,000	冬夏令營(含童軍活動)外聘講座鐘點費，3節*2,000元。
			3,000	冬夏令營(含童軍活動)內聘講座鐘點費，3節*1,000元。
			251,900	重修學分教師授課鐘點費，458節*550元(收支對列)。
			16,000	新加坡青年學生文化親善訪問團接待內聘講座鐘點費，16節*1,000元。
			155,000	暑期游泳訓練班教練鐘點費，310節*500元(收支對列)。
			36,000	專業成長外聘講座鐘點費，18節*2,000元。
			465,300	課業輔導教師授課鐘點費，846節*550元(收支對列)。
			7,500	第2代校務行統專案評選會議外聘專家學者出席費，3人次*2500元。
			28,000	課後社團活動外聘講師鐘點費，14節*2,000元。
			8,000	性平案件行為人8小時性平課程內聘講座鐘點費，8節*1,000元。
			4,000	性別平等教育宣導活動外聘講座鐘點費，2節*2,000元。
			10,000	性平調查外聘專家學者出席費，4人次*2,500元。
			8,000	性平調查案調查報告撰稿費，5千字*1,600元。
			3,000	辦理小田園教育體驗學習內聘講座鐘點費，3節*1,000元。
			4,000	辦理小田園教育體驗學習外聘講座鐘點費，2節*2,000元。
91,000	85,800	委託檢驗(定)試驗認證費	85,800	
			10,800	飲水機水質檢驗費，9臺*1,200元。
			75,000	建築物公共安全消防檢查等(收支對列)。
22,020		委託考選訓練費		
441,350	419,000	試務甄選費	31,000	

# 臺北市地方教育發展基金－臺北市立麗山高級中學

## 基金用途－高中及高職教育計畫明細表

中華民國113年度

單位：新臺幣元

前年度 決算數	上年度 預算數	科 目	本 年 度 預 算 數	說 明
			6,000	教師甄選試務費用。
			8,000	數理資優班學生甄選性向測驗初選監考費，16人次*500元(收支對列)。
			17,000	數理資優班學生甄選第二階段複試實作評量複選評選費，34人次*500元(收支對列)。
228,412	18,000	電腦軟體服務費	18,000	
			18,000	課業輔導所需排課系統維護費(收支對列)。
24,706		其他專業服務費		
3,834,563	2,053,000	材料及用品費	1,829,000	
1,060,835	595,873	使用材料費	377,855	較上年度預算數595,873元，減少218,018元。
1,060,835	595,873	設備零件	377,855	
			7,000	體育班訓練用器材(體育班業務費)。
			3,600	新購全能掃譯筆1支(特教班班級設備移列)(新增)。
			3,200	新購大螢幕智能掃譯筆1支(特教班班級設備移列)(新增)。
			9,000	新購微塵吸取器1臺(普通班班級設備移列)(圖書館)(新增)。
			20,000	學校音樂、運動等所需康樂用具之購置(收支對列)。
			20,000	體育材料-各種球類、鐵餅、鉛球、標鎗、體育用品等(收支對列)。
			20,000	家事、烹飪所需炊事、餐飲用具之購置(收支對列)。
			57,555	教學上所需事務用具之購置(收支對列)。
			140,000	教科書作業管理費支援教學所需相關設備、物品之購置(收支對列)。
			20,000	課業輔導所需教學所需相關設備、物品之購置(收支對列)。
			45,000	教職員工停車場地所需相關設備、物品之購置(收支對列)。
			32,500	辦理小田園教育體驗學習所需園藝用品等。
2,773,728	1,457,127	用品消耗	1,451,145	較上年度預算數1,457,127元，減少5,982元。
462,452	85,350	辦公(事務)用品	130,900	

# 臺北市地方教育發展基金－臺北市立麗山高級中學

## 基金用途－高中及高職教育計畫明細表

中華民國113年度

單位：新臺幣元

前年度 決算數	上年度 預算數	科 目	本 年 度 預 算 數	說 明
			20,000	教學所需文具紙張等(收支對列)。
			1,250	資源、資優班教學所需文具紙張等(特教班業務費)(新增)。
			5,500	冬夏令營(含童軍活動)所需文具紙張等。
			5,000	運動會全程籌劃及競賽紀錄所需文具用品。
			55,000	重修學分所需文具紙張、油墨、版紙、墨水匣等(收支對列)(新增)。
			13,300	第2代校務行政系統專案團隊行政用文具、紙張、碳粉匣等。
			26,700	課業輔導所需文具紙張、油墨、版紙、墨水匣等(收支對列)。
			450	教師甄選用文具用品、影印紙等。
			3,700	課後社團活動所需文具紙張等。
64,507	80,000	報章雜誌	80,000	報章雜誌訂閱(收支對列)。
158,750	156,000	農業與園藝用品及環境美化費	156,000	
			60,000	既有綠屋頂植栽養護及環境整理等。
			96,000	花木養護(收支對列)。
		服裝	10,000	體育班參賽服裝費(新增)。
9,121	16,000	醫療用品(非醫療院所使用)	16,000	
			16,000	健康中心藥品(收支對列)。
2,078,898	1,119,777	其他用品消耗	1,058,245	
			5,800	教科書作業管理費支援教學所需相關用品及雜支等(收支對列)。
			100,000	實驗材料-物理、化學、生物之實驗藥品材料(收支對列)。
			20,000	工藝家事材料-木工、電工、金工、泥工、烹飪及縫紉(收支對列)。
			90,000	教學用之清潔消耗用品(收支對列)。
			20,000	音樂材料-樂譜及音樂零星器材配件等(收支對列)。
			29,000	教師校外參賽逾時誤餐餐盒費用，290人次*100元(收支對列)。
			56,000	校內各項會議或研習逾時誤餐餐盒費用，

# 臺北市地方教育發展基金－臺北市立麗山高級中學

## 基金用途－高中及高職教育計畫明細表

中華民國113年度

單位：新臺幣元

前年度決算數	上年度預算數	科 目	本 年 度 預 算 數	說 明
				560人次*100元(收支對列)。
			54,600	衛生材料-保健藥品、衛生器材、棉花、繃帶及清潔掃具等(收支對列)。
			93,720	教學材料-粉筆、考卷用之白報紙、油墨、蠟紙、教具等(收支對列)。
			13,000	一般教學活動參與人員逾時誤餐餐盒費用，130人次*100元(收支對列)。
			15,000	專用垃圾袋(收支對列)。
			119,000	體育班辦理比賽、訓練逾時誤餐餐盒費用，1,190人次*100元(體育班業務費)。
			11,900	籌備運動會工作人員逾時誤餐餐盒費用，119人次*100元。
			35,000	運動會所需競賽用號碼布、皮尺、鏟子、接力棒、鬆沙把、趣味競賽用具、發令槍火藥等。
			17,000	運動會所需競賽錦旗、獎牌。
			19,000	資源、資優班工作人員逾時誤餐餐盒費用，190人次*100元(特教班業務費)。
			55,280	資源、資優班教學用材料及測驗等，4班*13,820元(特教班教學材料費)。
			16,000	冬夏令營(含童軍活動)場地佈置、茶水及攝影等各項雜支。
			6,400	冬夏令營(含童軍活動)參與人員逾時誤餐餐盒費用，64人次*100元。
			47,000	輔導活動所需教材用具等(輔導活動費)。
			7,500	辦理綠屋頂計畫所需植栽、空心磚等。
			22,000	新加坡青年學生文化親善訪問團接待來訪師生及工作人員逾時誤餐餐盒費用，220人次*100元。
			4,000	新加坡青年學生文化親善訪問團接待課程耗材與用品費用，40人次*100元。
			12,000	第2代校務行政系統專案團隊行政用茶水、場地佈置等雜支。
			17,200	第2代校務行政系統專案團隊行政用工作人員及參加人員會議逾時誤餐餐盒費用，172人次*100元。



# 臺北市地方教育發展基金－臺北市立麗山高級中學

## 基金用途－高中及高職教育計畫明細表

中華民國113年度

單位：新臺幣元

前年度 決算數	上年度 預算數	科 目	本 年 度 預 算 數	說 明
			3,000	體育班學生甄選工作人員逾時誤餐餐盒費用，30人次*100元(收支對列)。
			4,000	數理資優班學生甄選工作人員逾時誤餐餐盒費用，40人次*100元(收支對列)。
			19,895	數理資優班學生甄選所需讀卡、題本、材料雜支等(收支對列)。
			5,000	教職員工停車場地所需引導指標、停車證製作等之雜支(收支對列)。
			97,330	學生電腦課程用耗材等(收支對列)。
			12,400	課後社團活動場地租借及佈置、茶水及攝影等各項雜支。
			2,400	課後社團活動工作人員逾時誤餐餐盒費用，24人次*100元。
			19,000	辦理小田園教育體驗學習所需種子、菜苗、肥料等園藝材料。
			7,130	暑期游泳訓練班消毒劑，31班*230元(收支對列)。
			1,690	暑期游泳訓練班招生宣傳海報等雜支(收支對列)。
174,950	40,000	租金、償債、利息及相關手續費	53,000	
167,000	35,200	交通及運輸設備租金	48,200	較上年度預算數35,200元，增加13,000元。
167,000	35,200	車租	48,200	
			13,000	新加坡青年學生文化親善訪問團接待參訪租車費用。
			35,200	體育班校外比賽及訓練所需包車或遊覽車租賃費用等(體育班業務費)。
7,950	4,800	雜項設備租金	4,800	較上年度預算數4,800元，無增減。
7,950	4,800	雜項設備租金	4,800	
			4,800	電表月租費，12月*400元(收支對列)。
695,097	724,000	會費、捐助、補助、分攤、照護、救濟與交流活動費	882,000	
67,000	100,400	捐助、補助與獎助	99,600	較上年度預算數100,400元，減少800元。
67,000	95,200	獎助學員生給與	95,200	
			19,200	教科書作業管理學生獎助學金(收支對列)。
			66,000	優秀學生獎學金，33班*2學期*1,000元。

# 臺北市地方教育發展基金－臺北市立麗山高級中學

## 基金用途－高中及高職教育計畫明細表

中華民國113年度

單位：新臺幣元

前年度 決算數	上年度 預算數	科 目	本 年 度 預 算 數	說 明
			10,000	教育關懷獎每校推薦1名學生獎助金。
	5,200	其他捐助、補助與獎助	4,400	學生刊物、學生社團之補助、獎品及其他等(收支對列)。
628,097	623,600	補貼、獎勵、慰問、照護與救濟	782,400	較上年度預算數623,600元，增加158,800元。
74,794	81,600	獎勵費用	240,400	
			14,400	依「臺北市公立高級中等以下學校獎勵教師獎金發給要點」發放之獎勵，4人*3,600元。
			226,000	敬師獎勵活動費，113人*2,000元。
553,303	542,000	其他補貼、獎勵、慰問、照護與救濟	542,000	
			242,000	清寒學生餐費補助，22人*200日*55元。
			300,000	接受各界捐款補助支出(收支對列)。
412,404	433,000	其他	394,000	
412,404	433,000	其他支出	394,000	較上年度預算數433,000元，減少39,000元。
412,404	433,000	其他	394,000	
			40,000	教職員工停車場地環境清潔等(收支對列)。
			7,000	新加坡青年學生文化親善訪問團接待參訪活動門票、雜項費用等。
			15,000	退休人員紀念品，3人*5,000元。
			257,600	體育班校外比賽及訓練所需住宿費及參賽報名費等(體育班業務費)。
			74,400	班級自治費，744人*2學期*50元。

# 臺北市地方教育發展基金－臺北市立麗山高級中學

## 基金用途－一般行政管理計畫明細表

中華民國113年度

單位：新臺幣元

前年度 決算數	上年度 預算數	科 目	本 年 度 預 算 數	說 明
2,320,737	2,660,000	合 計	2,286,000	
2,142	26,000	用人費用	26,000	
2,142	26,000	加(夜)班費	26,000	較上年度預算數26,000元，無增減。
2,142	26,000	延長工時加班費	26,000	趕辦業務逾時加班費(統籌業務費)。
2,212,005	2,258,000	服務費用	1,884,000	
269,105	200,000	一般服務費	200,000	較上年度預算數200,000元，無增減。
2,555		佣金、匯費、經理費及手續費		
266,550	200,000	外包費	200,000	消化超額職工5人(技工、工友)業務外包費。
1,790,500	1,905,600	專業服務費	1,531,600	較上年度預算數1,905,600元，減少374,000元。
18,200		委託考選訓練費		
1,772,300	1,905,600	其他專業服務費	1,531,600	
			850,000	依水土保持計畫施作滯洪沉砂池、貯留池、排水系統維護及邊坡水土保持與綠化、水土保持監測等。
			681,600	校園安全機械定點、機動巡邏等保全費用。
152,400	152,400	公共關係費	152,400	較上年度預算數152,400元，無增減。
152,400	152,400	公共關係費	152,400	校長特別費，12月*12,700元。
104,840	375,000	材料及用品費	375,000	
104,840	375,000	用品消耗	375,000	較上年度預算數375,000元，無增減。
103,988	375,000	辦公(事務)用品	375,000	
			374,040	統籌業務費計算如下：普通班27班、集中式特教班3班、體育班3班，1,290元x15班x12月=232,200元，810元x15班x12月=145,800元，640元x3班x12月=23,040元，以上合計401,040元，除依實際需求移列加班費26,000元及會費1,000元外，其餘如列數
			960	配合預算編列至千元，增列進位數960元。
852		其他用品消耗		
750		稅捐及規費(強制費)		
750		規費		
750		行政規費與強制費		

# 臺北市地方教育發展基金－臺北市立麗山高級中學

## 基金用途－一般行政管理計畫明細表

中華民國113年度

單位：新臺幣元

前年度 決算數	上年度 預算數	科 目	本 年 度 預 算 數	說 明
1,000	1,000	會費、捐助、補助、分攤、照 護、救濟與交流活動費	1,000	
1,000	1,000	會費	1,000	較上年度預算數1,000元，無增減。
1,000	1,000	職業團體會費	1,000	護理師1人公會會費(統籌業務費)。

# 臺北市地方教育發展基金－臺北市立麗山高級中學

## 基金用途－建築及設備計畫明細表

中華民國113年度

單位：新臺幣元

前年度 決算數	上年度 預算數	科 目	本 年 度 預 算 數	說 明
8,021,398	7,707,000	合計	6,667,000	
8,021,398	7,707,000	購建固定資產、無形資產、非理財 目的之長期投資及營舍與設施工程 支出	6,667,000	
2,555,242	2,936,000	購建固定資產	1,274,000	
2,555,242	2,936,000	一般建築及設備計畫	1,274,000	
		班級設備	453,000	
		購置機械及設備	337,200	
			110,000	汰換學務系統資料處理機1臺(學務處)。
			227,200	新購冷氣計費電度表，16組*14,200元(總務處)。
		購置雜項設備	115,800	
			25,000	汰換桌球桌1張(學務處)
			20,000	汰換桌上型飲水機1臺(校長室)。
			70,800	新購圖書館典藏圖書。
		特殊班設備	57,200	
		購置雜項設備	57,200	
			20,500	新購彩雷多功能事務機1臺。
			17,000	新購空氣清淨除濕機1臺(12L)。
			19,700	新購空氣清淨除濕機1臺(15.5L)。
		資訊設備	763,800	
		購置機械及設備	763,800	
			194,000	汰換網路及資訊周邊設備(電腦專案計畫)。
			289,300	汰換桌上型電腦(含顯示器)，11部*26,300元(電腦專案計畫)。
			280,500	汰換筆記型電腦，11部*25,500元(電腦專案計畫)。
2,555,242	2,936,000	校園設備		
2,163,292	1,634,000	購置機械及設備		
	40,000	購置交通及運輸設備		
391,950	1,262,000	購置雜項設備		

臺北市地方教育發展基金－臺北市立麗山高級中學

基金用途－建築及設備計畫明細表

中華民國113年度

單位：新臺幣元

前年度 決算數	上年度 預算數	科 目	本 年 度 預 算 數	說 明
817,700	36,000	購置無形資產		
817,700	36,000	一般建築及設備計畫		
817,700		推動中小學數位學習精進 方案		
817,700		購置電腦軟體		
	36,000	資訊設備		
	36,000	購置電腦軟體		
4,648,456	4,735,000	遞延支出	5,393,000	
4,648,456	4,735,000	一般建築及設備計畫	5,393,000	
		體育館屋頂防水隔熱工程	5,393,000	
		遞延修繕房屋建築支出	5,393,000	
			4,980,127	一、施工費。
			313,748	二、委託技術服務費(總包價 法)。
			99,125	三、工程管理費(按施工費約 2%提列)。
4,648,456	4,735,000	校園整修工程		
4,648,456	4,735,000	遞延修繕房屋建築支出		

# 預 算 參 考 表

# 臺北市地方教育發展基金－臺北市立麗山高級中學

## 預計平衡表

中華民國113年12月31日

單位：新臺幣千元

111年(前年) 12月31日 決算數	科 目	113年12月31日 預計數	112年12月31日 預計數	比較增減(-)
13,724	資產合計	12,665	13,217	-552
13,724	資產	12,665	13,217	-552
11,001	流動資產	9,942	10,494	-552
9,289	現金	8,230	8,782	-552
9,289	銀行存款	8,230	8,782	-552
1,670	應收款項	1,670	1,670	
1,670	其他應收款	1,670	1,670	
42	預付款項	42	42	
42	預付費用	42	42	
2,600	投資、長期應收款項、貸墊款及準備金	2,600	2,600	
2,600	準備金	2,600	2,600	
2,600	其他準備金	2,600	2,600	
123	其他資產	123	123	
123	什項資產	123	123	
123	暫付及待結轉帳項	123	123	
1,283,398	代管資產	1,283,398	1,283,398	
1,283,398	應付代管資產	1,283,398	1,283,398	
13,724	負債及基金餘額合計	12,665	13,217	-552
9,065	負債	9,065	9,065	
6,462	流動負債	6,462	6,462	
6,096	應付款項	6,096	6,096	
2,818	應付代收款	2,818	2,818	
2,647	應付費用	2,647	2,647	
355	應付工程款	355	355	
276	其他應付款	276	276	
366	預收款項	366	366	
366	預收收入	366	366	
2,603	其他負債	2,603	2,603	
2,603	什項負債	2,603	2,603	
2,076	存入保證金	2,076	2,076	
527	暫收及待結轉帳項	527	527	
4,659	基金餘額	3,600	4,152	-552
4,659	基金餘額	3,600	4,152	-552
4,659	基金餘額	3,600	4,152	-552
4,659	累積餘額	3,600	4,152	-552

註：1.信託代理與保證資產(負債)前年度決算數1,000,000元，上年度預計數1,000,000元，本年度預計數1,000,000元。2.或有資產(負債)0元。3.本基金自93年度起，本固定項目分開原則，將屬長期固定帳項，包括固定資產27,819,246元，無形資產686,727元及長期債務0元等，另立帳類管理，未納入本表。



## 臺北市地方教育發展基金

## 各項費用

中華民國

前年度 決算數	上年度 預算數	計畫別		合計	高中及高職教育計 畫
		用途別科目			
189,697,825	185,979,000	合計		187,594,000	178,641,000
163,553,906	164,175,000	用人費用		167,664,000	167,638,000
98,572,091	96,624,000	正式員額薪資		98,796,000	98,796,000
97,775,531	95,904,000	職員薪金		98,076,000	98,076,000
796,560	720,000	工員工資		720,000	720,000
7,447,694	7,333,600	聘僱及兼職人員薪資		7,680,492	7,680,492
31,630		聘用人員薪金		460,692	460,692
7,416,064	7,333,600	兼職人員酬金		7,219,800	7,219,800
1,957,142	2,380,990	加(夜)班費		2,302,654	2,276,654
332,350	372,319	延長工時加班費		237,319	211,319
1,624,792	2,008,671	未休假加班費		2,065,335	2,065,335
24,154,167	28,018,000	獎金		28,709,087	28,709,087
12,455,552	15,940,000	考績獎金		16,302,000	16,302,000
11,698,615	12,078,000	年終獎金		12,407,087	12,407,087
17,201,319	17,699,160	退休及卹償金		17,736,181	17,736,181
17,082,599	17,641,560	職員退休及離職金		17,678,581	17,678,581
118,720	57,600	工員退休及離職金		57,600	57,600
14,221,493	12,119,250	福利費		12,439,586	12,439,586
9,682,834	8,300,280	分擔員工保險費		8,517,768	8,517,768
169,840	528,900	傷病醫藥費		528,900	528,900
908,572	1,054,620	員工通勤交通費		980,520	980,520
3,460,247	2,235,450	其他福利費		2,412,398	2,412,398
12,898,917	10,471,000	服務費用		9,729,000	7,845,000
2,861,490	2,793,167	水電費		2,861,436	2,861,436
2,702,967	2,614,000	工作場所電費		2,702,393	2,702,393
158,523	179,167	工作場所水費		159,043	159,043
92,416	113,250	郵電費		107,000	107,000
27,241	40,000	郵費		40,000	40,000
57,987	73,250	電話費		67,000	67,000
7,188		數據通信費			
331,555	246,680	旅運費		227,980	227,980

# 一 臺北市立麗山高級中學

## 彙計表

113年度

單位：新臺幣元

一般行政管理計畫	建築及設備計畫				
2,286,000	6,667,000				
26,000					
26,000					
26,000					
1,884,000					

## 臺北市地方教育發展基金

## 各項費用

中華民國

前年度 決算數	上年度 預算數	計畫別		合計	高中及高職教育計畫
		用途別科目			
245,695	190,380	國內旅費		190,380	190,380
13,060	10,600	貨物運費		2,000	2,000
72,800	45,700	其他旅運費		35,600	35,600
422,694	252,480	印刷裝訂與廣告費		228,480	228,480
422,694	252,480	印刷及裝訂費		228,480	228,480
1,974,679	1,863,587	修理保養及保固費		1,884,476	1,884,476
857,592	749,941	一般房屋修護費		780,610	780,610
30,000	30,000	其他建築修護費		30,000	30,000
572,010	690,936	機械及設備修護費		681,056	681,056
30,850	50,000	交通及運輸設備修護費		50,000	50,000
484,227	342,710	雜項設備修護費		342,810	342,810
	13,020	保險費		13,020	13,020
	13,020	其他保險費		13,020	13,020
2,120,620	974,616	一般服務費		1,298,308	1,098,308
11,083	9,048	佣金、匯費、經理費及手續費		8,988	8,988
266,550	200,000	外包費		200,000	
1,622,987	539,568	計時與計件人員酬金		744,320	744,320
220,000	226,000	體育活動費		345,000	345,000
4,943,063	4,061,800	專業服務費		2,955,900	1,424,300
2,345,075	1,633,400	講課鐘點、稿費、出席審查及查詢費		1,289,500	1,289,500
91,000	85,800	委託檢驗(定)試驗認證費		85,800	85,800
40,220		委託考選訓練費			
441,350	419,000	試務甄選費		31,000	31,000
228,412	18,000	電腦軟體服務費		18,000	18,000
1,797,006	1,905,600	其他專業服務費		1,531,600	
152,400	152,400	公共關係費		152,400	
152,400	152,400	公共關係費		152,400	
3,939,403	2,428,000	材料及用品費		2,204,000	1,829,000
1,060,835	595,873	使用材料費		377,855	377,855
1,060,835	595,873	設備零件		377,855	377,855
2,878,568	1,832,127	用品消耗		1,826,145	1,451,145

一 臺北市立麗山高級中學

彙計表

113年度

單位：新臺幣元

一般行政管理計畫	建築及設備計畫				
<p>200,000</p> <p>200,000</p> <p>1,531,600</p> <p>1,531,600</p> <p>152,400</p> <p>152,400</p> <p>375,000</p> <p>375,000</p>					

## 臺北市地方教育發展基金

## 各項費用

中華民國

前年度 決算數	上年度 預算數	計畫別		合計	高中及高職教育計畫
		用途別科目			
566,440	460,350	辦公(事務)用品		505,900	130,900
64,507	80,000	報章雜誌		80,000	80,000
158,750	156,000	農業與園藝用品及環境美化費		156,000	156,000
		服裝		10,000	10,000
9,121	16,000	醫療用品(非醫療院所使用)		16,000	16,000
2,079,750	1,119,777	其他用品消耗		1,058,245	1,058,245
174,950	40,000	租金、償債、利息及相關手續費		53,000	53,000
167,000	35,200	交通及運輸設備租金		48,200	48,200
167,000	35,200	車租		48,200	48,200
7,950	4,800	雜項設備租金		4,800	4,800
7,950	4,800	雜項設備租金		4,800	4,800
8,021,398	7,707,000	購建固定資產、無形資產、非理財目的 之長期投資及營舍與設施工程支出		6,667,000	
2,555,242	2,936,000	購建固定資產		1,274,000	
2,163,292	1,634,000	購置機械及設備		1,101,000	
	40,000	購置交通及運輸設備			
391,950	1,262,000	購置雜項設備		173,000	
817,700	36,000	購置無形資產			
817,700	36,000	購置電腦軟體			
4,648,456	4,735,000	遞延支出		5,393,000	
4,648,456	4,735,000	遞延修繕房屋建築支出		5,393,000	
750		稅捐及規費(強制費)			
750		規費			
750		行政規費與強制費			
696,097	725,000	會費、捐助、補助、分攤、照護、救濟 與交流活動費		883,000	882,000
1,000	1,000	會費		1,000	
1,000	1,000	職業團體會費		1,000	
67,000	100,400	捐助、補助與獎助		99,600	99,600
67,000	95,200	獎助學員生給與		95,200	95,200
	5,200	其他捐助、補助與獎助		4,400	4,400
628,097	623,600	補貼、獎勵、慰問、照護與救濟		782,400	782,400
74,794	81,600	獎勵費用		240,400	240,400

一 臺北市立麗山高級中學

彙計表

113年度

單位：新臺幣元

一般行政管理計畫	建築及設備計畫				
375,000					
	6,667,000				
	1,274,000				
	1,101,000				
	173,000				
	5,393,000				
	5,393,000				
1,000					
1,000					
1,000					

臺北市地方教育發展基金

各項費用

中華民國

前年度 決算數	上年度 預算數	計畫別	合計	高中及高職教育計 畫
		用途別科目		
553,303	542,000	其他補貼、獎勵、慰問、照護與救濟	542,000	542,000
412,404	433,000	其他	394,000	394,000
412,404	433,000	其他支出	394,000	394,000
412,404	433,000	其他	394,000	394,000

一臺北市立麗山高級中學

彙計表

113年度

單位：新臺幣元

一般行政管理計畫	建築及設備計畫				



# 臺北市地方教育發展基金－臺北市立麗山高級中學

## 員工人數彙計表

中華民國113年度

單位：人

計 畫 及 項 目	上年度最高可 進用員額數	本年度 增減(-)數	本年度最高可 進用員額數	說 明
合計	112	1	113	
高中及高職教育計畫部分	112	1	113	
職員	110		110	
工友	2		2	
聘用		1	1	

註：1.本表約僱、聘用係指奉准有案之約聘僱人員。

2.外包費編列消化超額職工業務外包費20萬元。3.計時與計件人員酬金編列救生員薪資費用、閩客語教學支援人員鐘點費、暑期泳池工讀生時薪等，計74萬4,320元。

本 頁 空 白

# 臺北市地方教育發展基金

## 用人費用

中華民國

計畫及項目	合計	正式 員額 薪資	聘僱 人員 薪資	加(夜) 班費	津貼	獎 金		
						年終獎金	考績獎金	其他
合計	167,664,000	98,796,000	460,692	2,302,654		12,407,087	16,302,000	
高中及高職 教育計畫	167,638,000	98,796,000	460,692	2,276,654		12,407,087	16,302,000	
正式人員	152,787,888	98,796,000		2,276,654		12,349,500	16,302,000	
聘僱人員	631,539		460,692			57,587		
兼任人員	7,219,800							
其他人員	6,998,773							
一般行政管 理計畫	26,000			26,000				
正式人員	26,000			26,000				

註：1.本表兼任人員用人費用，係學校教職員兼課或請假代課鐘點費。2.外包費編列消化超額職工業務外包費20萬元。3.計時與計件人員酬金編列救生員薪資費用、閩客語教學支援人員鐘點費、暑期泳池工讀生時薪等，計74萬4,320元。

一 臺北市立麗山高級中學

彙計表

113年度

單位：新臺幣元

退休及卹償金		資遣費	福 利 費					提繳費	兼任 人員 用人 費用
退休金	卹償金		分擔 保險費	傷病 醫藥費	提撥 福利金	員工通勤 交通費	其他		
17,736,181			8,517,768	528,900		980,520	2,412,398		7,219,800
17,736,181			8,517,768	528,900		980,520	2,412,398		7,219,800
10,733,772			8,455,704	528,900		972,960	2,372,398		
27,636			62,064			7,560	16,000		
6,974,773							24,000		7,219,800

臺北市地方教育發展基金

聘用及約僱

中華民國

區分及職稱	人數	擔任工作	聘用或約僱起訖期間	薪點	年需經費
合計	1				623,979
聘用人員小計	1				623,979
專業人員	1				623,979
聘用人員(296)	1	擔任校園安全維護及學生生活輔導工作	113/1/1-113/12/31	296	623,979

# —臺北市立麗山高級中學

## 人員明細表

113年度

單位：新臺幣元

小計	月 支			離職 儲金	經費來源 及其科目
	折合 金額	勞保 保險費	健康 保險費		
38,391	38,391				高中及高職教育計畫

# 臺北市地方教育發展基金－臺北市立麗山高級中學

## 單位（或計畫）成本分析表

中華民國113年度

單位：新臺幣千元

計 畫 別	單 位	單位成本(元)或 平均利(費)率	數 量	預 算 數	說 明
合計				187,594	
高中及高職教育計畫				178,641	
一般行政管理計畫				2,286	
建築及設備計畫				6,667	

# 臺北市地方教育發展基金－臺北市立麗山高級中學

## 5年來主要業務計畫分析表

中華民國113年度

單位：新臺幣千元

年度及項目	單位	數量	單位成本(元)或平均利(費)率	金額	說明
(本)年度預算數					
高中及高職教育計畫				178,641	
(上)年度預算數					
高中及高職教育計畫				175,612	
(前)年度決算數					
高中及高職教育計畫				179,356	
(110)年度決算數					
高中及高職教育計畫				174,193	
(109)年度決算數					
高中及高職教育計畫				149,097	



臺北市地方教育發展基金－臺北市立麗山高級中學

資本資產明細表

中華民國113年度

單位：新臺幣千元

項 目	取得成本 (期初餘額)	以前年度 累計折舊/ 長期投資 評 價	本 年 度 變 動				本年度累計折 舊/長期投資 評價變動數	期末餘額	
			增加		減少				主要增減 原因說明
			金額	類型	金額	類型			
合計	146,160	112,068	1,274		219		6,641	28,506	
土地改良物	4,323	2,853					214	1,256	
機械及設備	80,683	62,692	1,101	增置			5,200	13,892	
交通及運輸 設備	8,831	888					34	7,909	
雜項設備	51,418	45,636	173	增置			1,192	4,763	
電腦軟體	906				219	無形資 產攤銷		687	