

中華民國 112 年度 4-0501073

臺北市總預算

臺北市政府教育局主管

臺北市地方教育發展基金

臺北市立麗山高級中學附屬單位預算之分預算

(特別收入基金)

臺北市立麗山高級中學編

臺北市地方教育發展基金－臺北市立麗山高級中學

目次

中華民國112年度

一、財務摘要	第 1 頁
二、業務計畫及預算概要	第 3 -14 頁
三、預算主要表	
(一) 基金來源、用途及餘絀預計表	第 15 頁
(二) 現金流量預計表	第 16 頁
四、預算明細表	
(一) 基金來源－服務收入明細表	第 17 頁
(二) 基金來源－財產處分收入明細表	第 18 頁
(三) 基金來源－其他財產收入明細表	第 19 頁
(四) 基金來源－公庫撥款收入明細表	第 20 頁
(五) 基金來源－學雜費收入明細表	第 21 頁
(六) 基金來源－受贈收入明細表	第 22 頁
(七) 基金來源－雜項收入明細表	第 23 頁
(八) 基金用途－高中及高職教育計畫明細表	第 24 -36 頁
(九) 基金用途－一般行政管理計畫明細表	第 37 -38 頁
(十) 基金用途－建築及設備計畫明細表	第 39 -40 頁
五、預算參考表	
(一) 預計平衡表	第 41 頁
(二) 各項費用彙計表	第 42 -49 頁
(三) 員工人數彙計表	第 50 頁
(四) 用人費用彙計表	第 52 -53 頁
(五) 單位（或計畫）成本分析表	第 54 頁
(六) 5年來主要業務計畫分析表	第 55 頁

臺北市地方教育發展基金－臺北市立麗山高級中學

目 次

中華民國112年度

(七) 資本資產明細表	第 56 頁
-------------------	--------

臺北市地方教育發展基金－臺北市立麗山高級中學

財務摘要

中華民國112年度

單位：新臺幣千元

項 目	本 年 度	上 年 度	比較增減數	%
經營成績：				
基金來源	185,472	169,994	15,478	9.11
基金用途	185,979	175,054	10,925	6.24
賸餘(短絀)	-507	-5,060	4,553	--
餘絀情形：				
基金餘額	3,564	4,071	-507	-12.45
現金流量(註)：				
現金及約當現金之淨增 (減)	-507	-5,060	4,553	--

附註：現金流量係採現金及約當現金基礎，包括現金及自投資日起3個月內到期或清償之債權證券。

本 頁 空 白

業務計畫及預算概要

臺北市地方教育發展基金－臺北市立麗山高級中學

業務計畫及預算概要

中華民國 112 年度

壹、基金概況

一、設立宗旨及願景：

- (一) 本校遵照憲法第 158 條及 160 條規定，教育文化應發展國民之民族精神、自治精神，國民道德與健全體格、科學及生活智能，以培養八大學習領域及十大基本能力。
- (二) 本校自 91 年度起依教育經費編列與管理法第 13 條規定設置「臺北市地方教育發展基金」，以促進教育健全發展，提昇教育經費運用績效。
- (三) 本校一貫以「發展精緻校本課程」、「深化能力導向教學」、「營造全人教育環境」、「建構國際交流平臺」作為四大行動主軸。學校一直努力設計全方位的科學人文教育課程，期盼懷抱科學夢和願與國際接軌的孩子，能夠在教師教導、家長支持、社會協助下，得到最適性的培育。麗山的學生圖像是培養學生帶著走的能力，尤其聚焦在四大校本核心關鍵能力-科學力、築夢力、跨界力與公民力的培養，希望所有麗山人成為具備科學思維與人文關懷的未來人才。

二、施政重點：

- (一) 開啟多元智慧：尊重每個學生獨特的個性，以多元智慧的觀點協助他找到生命的亮點，肯定天生我才必有用，能知於學，樂於學。
- (二) 培養生活能力：培養學生帶得走的公民關鍵能力，強化自我管理、閱讀理解、理性批判、問題解決、奉獻服務、溝通表達等核心素養。
- (三) 蘊育人文情懷：在溫馨開放的校園文化中，孕育人文情懷，學會尊重、包容；建構生命的價值、完成人性的開展。
- (四) 建置溫馨民主的校園文化：
 1. 以參與式管理、落實行政、教師會、家長會三者的良性互動。
 2. 以學生第一，教學優先的觀念提昇行政服務效率。
 3. 放下威權心態，開啟校園民主之風氣。
- (五) 推動適性教學：
 1. 落實校本課程理念，採多元化、活潑化的教學及評量。
 2. 運用校內、外資源，加強多元學習能力。
 3. 關懷相對弱勢學生之教學及輔導。
 4. 推動行動學習，充實學生運用資訊之知能，並提昇教師運用學習

業務計畫及預算概要

中華民國 112 年度

載具教學之能力。

(六) 辦理發展性的訓輔活動：

1. 辦理各項活動、競賽及展演。
2. 推動校內外學習服務。
3. 發展績優社團及校隊，如星嵐大使團、星晞科學服務隊、手球隊及射箭隊等。
4. 加強新興領域教育的辦理，並融入各科教學以收成效。

(七) 辦理特色課程：

1. 配合十二年國民基本教育，發展特色課程，透過特色課程之實施，達成適性揚才之目的。
2. 透過教師專業發展及學校資源統整，改變教師教學方式及學生學習模式，永續精進發展特色課程。

三、組織概況：

本校設置校長 1 人，綜理全校校務，下設教務處、學生事務處、總務處、圖書館、輔導室、會計室及人事室等單位。

內部分層業務如下：

(一) 教務處：秉承校長之命，辦理全校教務事項。

1. 教學組：掌理課程編排、課業考查、教學研究、教師進修、差假教師調代課及缺補課之查核等事項。
2. 註冊組：掌理註冊、編班、轉學、休學及成績考查等有關學籍事項。
3. 設備組：掌理教學設備計畫之擬定、用具之管理、保管等事項。
4. 特殊教育組：掌理特教學生特殊需求之安排，包括資源班之入班教學輔導等個別化教育計畫等事項。
5. 實驗研究組：辦理教師專業發展、學校專案計畫、教學輔導制度、學生海外體驗學習活動等事項。

(二) 學生事務處：秉承校長之命，辦理全校學生事務事項。

1. 學生活動組：掌理訓育計畫之擬定，指導班聯會、畢聯會等學生自治團體之健全發展，並透過各項活動，實施性別教育，人權教育與群己關係之教育。
2. 生活輔導組：重視生活輔導之技巧與方法，加強道德教育與法律常識教育以落實全方位人格教育為目標。

臺北市地方教育發展基金 - 臺北市立麗山高級中學

業務計畫及預算概要

中華民國 112 年度

3. 體育組：加強學生體能訓練，重視團隊合作精神與良好運動風度之養成。

4. 衛生組：掌理健康檢查，個人及環境衛生檢查、保健等事項。

(三) 總務處：秉承校長之命，辦理全校總務事項。

1. 事務組：辦理校舍場地佈置及環境美化，監督校舍建築及整修，財物購買保管及分配等事項。

2. 出納組：掌理現金、零用金、票據、契約之保管等收支事項，辦理員工薪津發放及各項扣繳單據證明等。

3. 文書組：辦理公文收發登記與典守學校印信，撰擬繕校及檔案保管等事項。

(四) 圖書館：秉承校長之命，辦理圖書分類編目、自動化作業系統維護，參考諮詢服務，推動圖書館利用教育及資訊融入教學、校園網路管理等事項。

資訊組：掌理校務行政資訊系統維護，資訊教學之推動等事項。

(五) 輔導室：秉承校長之命，視學生身心狀況及需求提供發展性輔導，介入性輔導或處理性輔導，並掌理學生輔導與諮商，實施適性生涯輔導等事項。

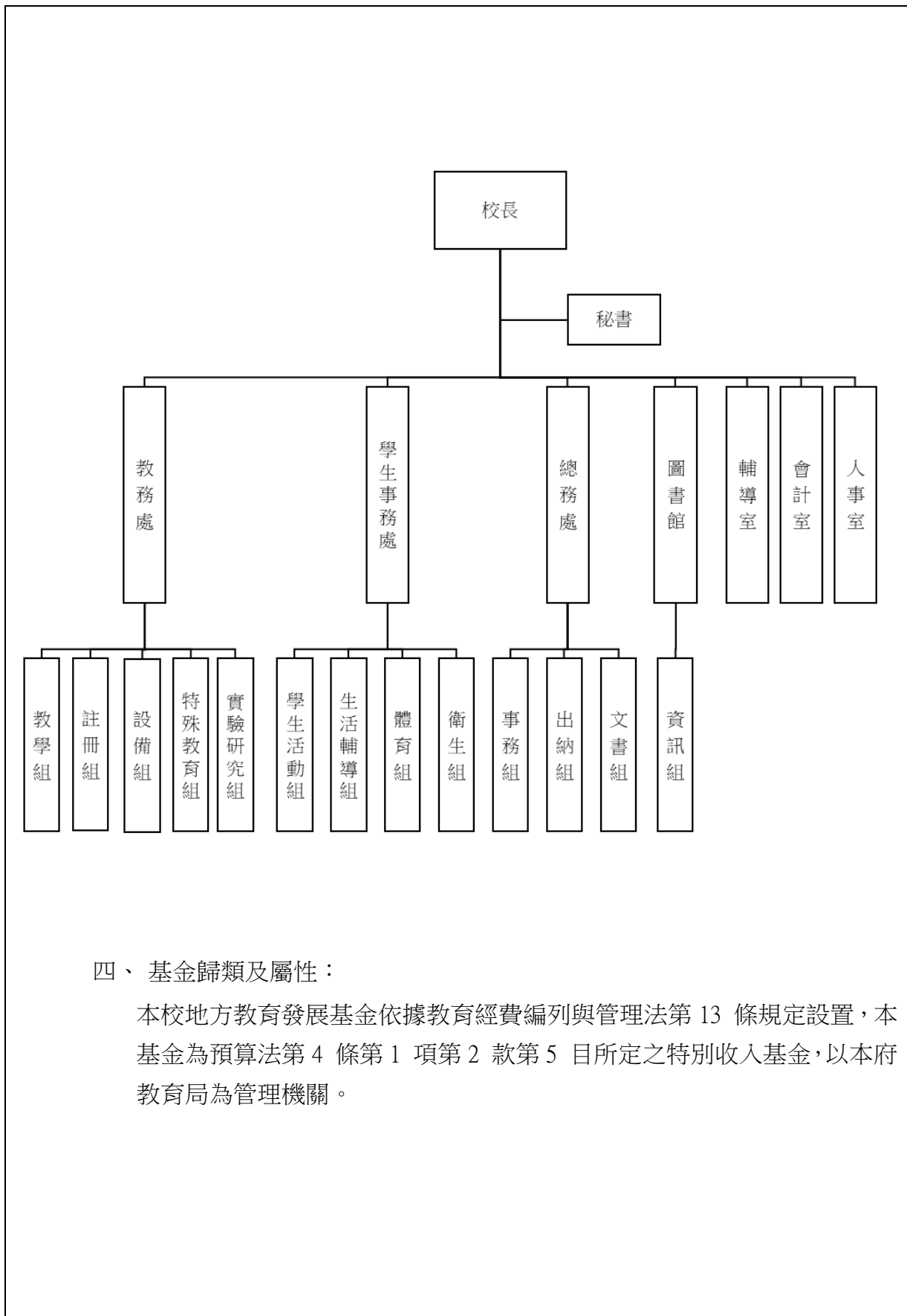
(六) 會計室：秉承上級主計機關之監督與指導，並受校長之指揮，依法辦理歲計、會計、統計等事項。

(七) 人事室：秉承上級人事機關之監督與指導，並受校長之指揮，依法辦理人事管理查核等事項。

臺北市地方教育發展基金 - 臺北市立麗山高級中學

業務計畫及預算概要

中華民國 112 年度



四、基金歸類及屬性：

本校地方教育發展基金依據教育經費編列與管理法第 13 條規定設置，本基金為預算法第 4 條第 1 項第 2 款第 5 目所定之特別收入基金，以本府教育局為管理機關。

臺北市地方教育發展基金 - 臺北市立麗山高級中學

業務計畫及預算概要

中華民國 112 年度

貳、業務計畫

一、基金來源：

單位：新臺幣千元

業務計畫	本年度預算數	實施內容
勞務收入	603	本年度預計辦理 2 學期教科書採購收取之作業管理費、收取數理資優班及體育班甄選報名費、暑期游泳訓練班報名費及教師甄選報名費等收入。
財產收入	303	本年度預計辦理財產報廢變賣之殘值收入、教職員工停車收入、校園場地開放收入等。
政府撥入收入	168,087	本年度預計由公庫撥入數。
教學收入	16,030	本年度預計收取學生之學費、雜費、課業輔導等收入。
其他收入	449	本年度預計收取各界捐款收入、數位學生證補卡及廠商履約逾期罰款等收入。

二、基金用途：

單位：新臺幣千元

業務計畫	本年度預算數	實施內容
高中及高職教育計畫	175,612	本年度預計辦理教學事項為： 1. 各項教學、學生事務、圖書及輔導等業務。 2. 新購工藝、自然、社會、圖書等各科教學用品，充實各科教材及用具。 3. 革新教學方法，提高教學效能。 4. 辦理暑期泳訓班、教師甄選、指定活動等項目。
一般行政管理計畫	2,660	本年度預計辦理事項為： 1. 綜理學校總務、人事、會計等業務。 2. 配合校務推動行政處室支援工作，進而增進校務運作。
建築及設備計畫	7,707	本年度預計辦理事項為： 1. 購置各學科教學課程所需教學設備。 2. 辦理活動中心空調(體育館)設備汰換工程。 3. 辦理中棟南面外牆磁磚改善工程。

臺北市地方教育發展基金 - 臺北市立麗山高級中學
業務計畫及預算概要

中華民國 112 年度

參、預算概要

一、基金來源及用途之預計：

(一) 本年度基金來源：

服務收入 60 萬 3 千元、財產處分收入 3 萬 3 千元、其他財產收入 27 萬元、公庫撥款收入 1 億 6,808 萬 7 千元、學雜費收入 1,603 萬元、受贈收入 30 萬元、雜項收入 14 萬 9 千元，本年度基金來源 1 億 8,547 萬 2 千元，較上年度預算數 1 億 6,999 萬 4 千元，增加 1,547 萬 8 千元，約 9.11%，主要係公庫撥款收入增編所致。

(二) 本年度基金用途：

高中及高職教育計畫 1 億 7,561 萬 2 千元，一般行政管理計畫 266 萬元，建築及設備計畫 770 萬 7 千元，本年度基金用途 1 億 8,597 萬 9 千元，較上年度預算數 1 億 7,505 萬 4 千元，增加 1,092 萬 5 千元，約 6.24%，主要係用人費用核實增編所致。

二、基金餘絀之預計：

本年度基金來源及用途相抵後，差短 50 萬 7 千元，較上年度預算數差短 506 萬元，減少 455 萬 3 千元，將移用以前基金餘額支應。

三、現金流量之預計：

本年度業務活動淨現金流出 50 萬 7 千元。

四、補辦預算事項：詳補辦預算明細表

(一) 固定資產之建設改良擴充 274 萬 3 千元

- 1.110 年度教育部補助高中優質化輔助方案計畫 15 萬元。
- 2.110 年度教育部補助前瞻基礎建設高級中等學校科技輔助教學與學習計畫 85 萬 8 千元。
- 3.110 年度教育部補助獎勵高級中等以下學校辦理體育班績效優良實施計畫 100 萬元。
- 4.110 年度教育局補助行動學習智慧教學計畫 9 萬 6 千元。
- 5.110 年度為因應線上教學影片錄製需要，且具急迫及必要性，由其他準備金項下支應 3 萬 2 千元。
- 6.111 年度教育部補助高中優質化輔助方案計畫 22 萬 6 千元。
- 7.111 年度教育部補助各級學校約用運動防護員巡迴服務計畫 4 萬 3

臺北市地方教育發展基金 - 臺北市立麗山高級中學

業務計畫及預算概要

中華民國 112 年度

千元。

8.111 年度教育部補助高級中等學校充實教學設備及實習設備計畫 27 萬 1 千元，學校自籌款由高中及高職教育計畫項下移列固定資產 6 萬 7 千元，共計 33 萬 8 千元。

肆、以前年度計畫實施成果概述：

一、前（110）年度計畫實施成果概述：

業務計畫	實施概況	實施成果
勞務收入	本年度預計辦理 2 學期教科書採購收取之作業管理費、收取體育班及數理資優班甄選報名費、教師甄選報名費等收入。	本年度已收取 2 學期教科書作業管理費計 19 萬 4 千元、收取體育班甄選報名費 2 萬元、數理資優班甄選報名費 4 萬 3 千元、教師甄選報名費 7 千元等。
財產收入	本年度預計辦理財產報廢變賣之殘值收入、教職員工停車收入、校園場地開放收入等。	本年度已收取財產報廢變賣殘值收入 1 萬 9 千元、員工(生)消費合作社場地使用費收入 5 千元、教職員工停車收入 14 萬 4 千元、校園場地開放收入 19 萬 8 千元等。
政府撥入收入	本年度預計由公庫撥入數。	本年度已收取公庫撥入數 1 億 5,793 萬 8 千元及教育部之補助計畫 760 萬 2 千元。
教學收入	本年度預計收取學生之學費、雜費、課業輔導等收入。	本年度已收取學生之學費、雜費、課業輔導等收入 1,631 萬 5 千元。
其他收入	本年度預計收取各界捐款收入、數位學生證補卡及廠商履約逾期罰款等收入。	本年度已接受各界捐款收入 42 萬 1 千元、數位學生證補卡及廠商履約逾期罰款等收入 13 萬 8 千元。

臺北市地方教育發展基金 - 臺北市立麗山高級中學

業務計畫及預算概要

中華民國 112 年度

高中及高職教育計畫	本年度預計辦理教學事項為： 1. 各項教學、學生事務、圖書及輔導等業務。 2. 新購工藝、自然、社會、圖書等各科教學用品，充實各科教材及用具。 3. 辦理暑期泳訓班、教師甄選、指定活動等項目。	新購工藝、自然、社會、圖書等各科教學設備，充實各科教材及用具，革新教學方法，提高教學效能；辦理教師甄選、社團活動、輔導活動、性別平等教育宣導、臺北市十二年就學鑑定安置工作等指定活動項目，藉由辦理各項活動可鍛鍊學生強健的身體，增進學生各項生活智能。
一般行政管理計畫	本年度預計辦理事項為： 1. 綜理學校總務、人事、會計等業務。 2. 配合校務推動行政處室支援工作，進而增進校務運作。	綜理學校總務、人事、會計等業務，並配合校務推動行政處室支援工作，進而增進校務運作，達成預期目標。
建築及設備計畫	本年度預計辦理事項為： 1. 購置各學科教學課程所需教學設備。 2. 辦理大講堂屋頂平台防水隔熱及室外球場欄杆補強工程。 3. 辦理高爾夫練習場、網球場圍網汰換、新建棒球練習場及周邊步道整修工程。	1. 購置各學科教學課程所需教學設備。 2. 辦理大講堂屋頂平台防水隔熱及室外球場欄杆補強工程。 3. 辦理高爾夫練習場、網球場圍網汰換、新建棒球練習場及周邊步道整修工程。 4. 辦理校舍磁磚剝落改善工程。 5. 辦理射箭場地整修工程。

臺北市地方教育發展基金 - 臺北市立麗山高級中學

業務計畫及預算概要

中華民國 112 年度

二、上年度已過期間（111 年 1 月 1 日至 5 月 31 日止）計畫實施成果概述：

業務計畫	實施概況	實施成果
勞務收入	本年度截至 5 月 31 日止預計辦理 1 學期教科書採購收取之作業管理費、收取體育班甄選報名費及教師甄選報名費等收入。	本年度截至 5 月 31 日止已收取 1 學期教科書作業管理費計 16 萬 9 千元、收取體育班甄選報名費 2 萬元等。
財產收入	本年度截至 5 月 31 日止預計辦理財產報廢變賣之殘值收入、教職員工停車收入、校園場地開放收入等。	本年度截至 5 月 31 日止已取租員工(生)消費合作社場地使用費收入 5 千元、教職員工停車收入 6 千元、校園場地開放收入 22 萬 6 千元等。
政府撥入收入	本年度截至 5 月 31 日止預計公庫撥入數。	本年度截至 5 月 31 日止已收取公庫撥入數 6,939 萬 6 千元及教育部之補助計畫 179 萬 6 千元。
教學收入	本年度截至 5 月 31 日止預計預計收取學生之 1 學期學費、雜費、課業輔導等收入。	本年度截至 5 月 31 日止已收取學生 1 學期學費、雜費、課業輔導等收入 772 萬 1 千元。
其他收入	本年度截至 5 月 31 日止預計收取各界捐款收入、數位學生證補卡及廠商履約逾期罰款等收入。	本年度截至 5 月 31 日止已接受各界捐款收入 3 萬 3 千元、數位學生證補卡及廠商履約逾期罰款等收入 7 千元。
高中及高職教育計畫	本年度截至 5 月 31 日止預計辦理教學事項為： 1. 各項教學、學生事務、圖書及輔導等業務。 2. 新購工藝、自然、社會、圖書等各科教學用品，充實各科教材及用具。 3. 辦理教師甄選、指定活動等項目。	新購工藝、自然、社會、圖書等各科教學設備，充實各科教材及用具，革新教學方法，提高教學效能；辦理社團活動、輔導活動、性別平等教育宣導、臺北市十二年就學鑑定安置工作等指定活動項目，藉由辦理各項活動可鍛鍊學生強健的身體，增進學生各項生活智能。

臺北市地方教育發展基金 - 臺北市立麗山高級中學

業務計畫及預算概要

中華民國 112 年度

一般行政管理計畫	本年度截至 5 月 31 日止預計辦理事項為： 1. 綜理學校總務、人事、會計等業務。 2. 配合校務推動行政處室支援工作，進而增進校務運作。	持續辦理學校總務、人事、會計等業務，並配合校務推動行政處室支援工作，進而增進校務運作，達成預期目標。
建築及設備計畫	本年度截至 5 月 31 日止預計辦理事項為： 1. 購置各學科教學課程所需教學設備招標作業。 2. 辦理人文大樓(南棟)東側廁所整修工程之建築師及工程招標作業。	1. 購置各學科教學課程所需教學設備招標作業。 2. 辦理人文大樓(南棟)東側廁所整修工程之建築師及工程招標作業。

臺北市地方教育發展基金－臺北市立麗山高級中學

補辦預算明細表

中華民國112年度

單位：新臺幣元

項 目	金額	辦理年度	說 明
合計	2,743,000		
固定資產之建設改良擴充	2,743,000		
購置機械及設備	1,571,000	110	
機架式網路附加儲存系統	150,000		教育部補助110學年度第1學期高中優質化輔助方案計畫經費。
多功能計時器	45,000		教育部補助獎勵高級中等以下學校辦理體育班績效優良實施計畫經費。
單眼相機	150,000		教育部補助獎勵高級中等以下學校辦理體育班績效優良實施計畫經費。
單眼相機鏡頭	90,000		教育部補助獎勵高級中等以下學校辦理體育班績效優良實施計畫經費。
專用戶外計時器	150,000		教育部補助獎勵高級中等以下學校辦理體育班績效優良實施計畫經費。
自動追蹤攝影機	32,000		為因應線上教學影片錄製需求，規劃購置教學用自動追蹤攝影機，確實需要辦理新購，且具急迫及必要性，所需經費擬由本校其他準備金支應。
平板電腦(螢幕 10.5吋以上，含原廠觸控筆或接觸式鍵盤(非藍芽))	858,000		教育部補助110年度前瞻基礎建設數位建設-高級中等學校科技輔助教學與學習計畫經費。
平板電腦(記憶體64G，顯示器10.2吋，含皮套、保護貼)	96,000		教育局補助行動學習智慧教學計畫，急需購置平板電腦，所需經費擬由教育局基金餘額支應。
購置雜項設備	565,000	110	
影像回饋系統	100,000		教育部補助獎勵高級中等以下學校辦理體育班績效優良實施計畫經費。
製弦架	25,000		教育部補助獎勵高級中等以下學校辦理體育班績效優良實施計畫經費。
裁箭器	25,000		教育部補助獎勵高級中等以下學校辦理體育班績效優良實施計畫經費。
安全欄架組	130,000		教育部補助獎勵高級中等以下學校辦理體育班績效優良實施計畫經費。
照明燈	80,000		教育部補助獎勵高級中等以下學校辦理體育班績效優良實施計畫經費。
核心訓練A字座	90,000		教育部補助獎勵高級中等以下學校辦理體育班績效優良實施計畫經費。
多功能深蹲架	85,000		教育部補助獎勵高級中等以下學校辦理體育班績效優良實施計畫經費。
手球門	30,000		教育部補助獎勵高級中等以下學校辦理體育班績效優良實施計畫經費。
購置機械及設備	576,000	111	
雲端視訊會議含智慧播錄站	226,000		教育部補助110學年度第2學期高中優質化輔助方案計畫經費。
無線心電圖感應器	15,000		教育部補助111年度高級中等學校充實教學設備及實習設備計畫經費。
電磁加熱攪拌器	65,000		教育部補助111年度高級中等學校充實教學設備及實習設備計畫經費。
微量電子天平	41,000		教育部補助111年度高級中等學校充實教學設備及實習設備計畫經費。
可見光分光光度計	100,000		教育部補助111年度高級中等學校充實教學設備及實習設備計畫經費32,600元，學校自籌67,400元，所需經費控留本校高中及高職教育計畫-設備零件支應。
無線分光光度計	37,000		教育部補助111年度高級中等學校充實教學設備及實習設備計畫經費。

臺北市地方教育發展基金－臺北市立麗山高級中學

補辦預算明細表

中華民國112年度

單位：新臺幣元

項 目	金額	辦理年度	說 明
真空脫泡機	16,000	111	教育部補助111年度高級中等學校充實教學設備及實習設備計畫經費。 教育部補助111年度高級中等學校充實教學設備及實習設備計畫經費。 教育部補助111年度高級中等學校充實教學設備及實習設備計畫經費。 教育部補助110學年度各級學校約用運動防護員巡迴服務計畫經費。 教育部補助111年度高級中等學校充實教學設備及實習設備計畫經費。
溫控錫爐	18,000		
集塵器	15,000		
製冰機	43,000		
購置雜項設備	31,000		
電子防潮櫃	31,000		

備註：各基金依預算法第88條規定補辦預算，應確係不及編入年度預算，且因經營環境發生重大變遷或正常業務(含執行中央補助款項目)之確實需要，並經主管機關核轉本府核准先行辦理者；不具急迫性之事項，仍應儘可能納入預算辦理。

預算主要表

臺北市地方教育發展基金－臺北市立麗山高級中學

基金來源、用途及餘絀預計表

中華民國112年度

單位：新臺幣千元

前年度決算數	項 目	本年度預算數	上年度預算數	比較增減（－）
183,044	基金來源	185,472	169,994	15,478
264	勞務收入	603	630	-27
264	服務收入	603	630	-27
366	財產收入	303	283	20
19	財產處分收入	33	33	
347	其他財產收入	270	250	20
165,540	政府撥入收入	168,087	151,653	16,434
157,938	公庫撥款收入	168,087	151,653	16,434
7,602	政府其他撥入收入			
16,315	教學收入	16,030	16,828	-798
16,315	學雜費收入	16,030	16,828	-798
559	其他收入	449	600	-151
421	受贈收入	300	539	-239
138	雜項收入	149	61	88
186,554	基金用途	185,979	175,054	10,925
174,193	高中及高職教育計畫	175,612	166,850	8,762
1,941	一般行政管理計畫	2,660	2,632	28
10,420	建築及設備計畫	7,707	5,572	2,135
-3,510	本期賸餘(短絀)	-507	-5,060	4,553
12,640	期初基金餘額	4,071	9,890	-5,820
9,131	期末基金餘額	3,564	4,830	-1,267

註：前年度決算數細數之和與總數或略有出入，係四捨五入關係，以下各表同。

臺北市地方教育發展基金－臺北市立麗山高級中學

現金流量預計表

中華民國112年度

單位：新臺幣千元

項 目	本 預	年 算	度 數	說 明
業務活動之現金流量				
本期賸餘(短絀)			-507	
業務活動之淨現金流入(流出)			-507	
其他活動之現金流量				
其他活動之淨現金流入(流出)				
現金及約當現金之淨增(淨減)			-507	
期初現金及約當現金			10,871	
期末現金及約當現金			10,364	

註：本表係採現金及約當現金基礎，包括現金及自投資日起3個月內到期或清償之債權證券。

預算明細表

臺北市地方教育發展基金－臺北市立麗山高級中學

基金來源－服務收入明細表

中華民國112年度

單位：新臺幣元

科 目	單位	本 年 度 預 算 數			說 明
		數量 業務量	利(費)率	金 額	
合計				603,000	
服務收入				603,000	較上年度預算數630,000元，減少27,000元。
	人	110	500	55,000	數理資優班甄選報名費收入(收支對列)。
	人	30	700	21,000	體育班甄選報名費收入(收支對列)。
	人	40	300	12,000	教師甄選報名費收入。
	年	1	165,000	165,000	教科書作業管理費收入(收支對列)。
	人	220	700	154,000	暑期游泳訓練班學生票收入(收支對列)。
	人	245	800	196,000	暑期游泳訓練班普通票收入(收支對列)。

臺北市地方教育發展基金－臺北市立麗山高級中學

基金來源－財產處分收入明細表

中華民國112年度

單位：新臺幣元

科 目	單位	本 年 度 預 算 數			說 明
		數量 業務量	利(費)率	金 額	
合計				33,000	
財產處分收入	年	1	33,000	33,000	較上年度預算數33,000元，無增減。 財產報廢殘值收入。

臺北市地方教育發展基金－臺北市立麗山高級中學

基金來源－其他財產收入明細表

中華民國112年度

單位：新臺幣元

科 目	單位	本 年 度 預 算 數			說 明
		數量 業務量	利(費)率	金 額	
合計				270,000	
其他財產收入				270,000	較上年度預算數250,000元，增加20,000元。
	年	1	5,000	5,000	員工(生)消費合作社場地使用費收入。
	年	1	100,000	100,000	校園場地開放收入(收支對列)。
	年	1	165,000	165,000	教職員工停車收入(收支對列)。

臺北市地方教育發展基金－臺北市立麗山高級中學

基金來源－公庫撥款收入明細表

中華民國112年度

單位：新臺幣元

科 目	單位	本 年 度 預 算 數			說 明
		數量 業務量	利(費)率	金 額	
合計				168,087,000	
公庫撥款收入	年	1	168,087,000	168,087,000 168,087,000	較上年度預算數151,653,000元，增加16,434,000元。 市府補助款。

臺北市地方教育發展基金－臺北市立麗山高級中學

基金來源－學雜費收入明細表

中華民國112年度

單位：新臺幣元

科 目	單 位	本 年 度 預 算 數			說 明
		數 量 業 務 量	利(費)率	金 額	
合計				16,030,000	
學雜費收入				16,030,000	較上年度預算數16,828,000元，減少798,000元。
	年	1	336,000	336,000	重修學分費收入(收支對列)。
	人、學期	355x1	380	134,900	111學年度第2學期電腦使用費收入(收支對列)。
	人、學期	355x1	380	134,900	112學年度第1學期電腦使用費收入(收支對列)。
	人、學期	908x1	6,240	5,665,920	111學年度第2學期學費收入預估學生939人，減免31人。
	人、學期	912x1	6,240	5,690,880	112學年度第1學期學費收入預估學生943人，減免31人。
	人、學期	305x1	1,820	555,100	111學年度第2學期高一雜費收入預估學生315人，減免10人(收支對列)。
	人、學期	305x1	1,820	555,100	112學年度第1學期高一雜費收入預估學生315人，減免10人(收支對列)。
	人、學期	452x1	2,060	931,120	111學年度第2學期高二及高三自然組雜費收入預估學生466人，減免14人(收支對列)。
	人、學期	457x1	2,060	941,420	112學年度第1學期高二及高三自然組雜費收入預估學生471人，減免14人(收支對列)。
	人、學期	150x1	1,740	261,000	112學年度第1學期高二及高三社會組雜費收入預估學生157人，減免7人(收支對列)。
	人、學期	151x1	1,740	262,740	111學年度第2學期高二及高三社會組雜費收入預估學生158人，減免7人(收支對列)。
	年	1	920	920	配合預算編列至千元，增列進位數920元。
	年	1	560,000	560,000	學生學習輔導費收入(收支對列)。

臺北市地方教育發展基金－臺北市立麗山高級中學

基金來源－受贈收入明細表

中華民國112年度

單位：新臺幣元

科 目	單位	本 年 度 預 算 數			說 明
		數量 業務量	利(費)率	金 額	
合計 受贈收入	年	1	300,000	300,000 300,000 300,000	較上年度預算數539,000元，減少239,000元。 接受外界捐款(收支對列)。

臺北市地方教育發展基金－臺北市立麗山高級中學

基金來源－雜項收入明細表

中華民國112年度

單位：新臺幣元

科 目	單 位	本 年 度 預 算 數			說 明
		數 量 業 務 量	利(費)率	金 額	
合計				149,000	
雜項收入				149,000	較上年度預算數61,000元，增加88,000元。
	人	120	113	13,560	數位學生證補證收入。
	年	1	20,000	20,000	圖說工本費收入。
	年	1	115,440	115,440	採購案廠商違約罰款等收入。

臺北市地方教育發展基金－臺北市立麗山高級中學

基金用途－高中及高職教育計畫明細表

中華民國112年度

單位：新臺幣元

前年度 決算數	上年度 預算數	科 目	本 年 度 預 算 數	說 明
174,192,816	166,850,000	合 計	175,612,000	
157,754,402	154,276,000	用人費用	164,149,000	
96,247,565	90,864,000	正式員額薪資	96,624,000	較上年度預算數90,864,000元，增加5,760,000元。
95,482,085	90,216,000	職員薪金	95,904,000	
			80,700,000	教師74人、職員19人薪金(詳用人費用彙計表)。
			7,716,000	教師9人薪金(詳用人費用彙計表)。
			7,488,000	教師8人薪金(詳用人費用彙計表)。
765,480	648,000	工員工資	720,000	工員2人工資(詳用人費用彙計表)。
5,997,988	7,333,600	聘僱及兼職人員薪資	7,333,600	較上年度預算數7,333,600元，無增減。
5,997,988	7,333,600	兼職人員酬金	7,333,600	
			2,848,000	教師兼課鐘點費 1.依課程標準每週課程總時數下半年1,177節。 2.現有教師依規定標準每週應授課總時數下半年821節。 3.每週兼課總時數下半年為 356節。 4.總節數356節*4週*5月 =7,120節，每節400元。
			3,417,600	教師兼課鐘點費 1.依課程標準規定每週課程總時數上半年1,177節。 2.現有教師依規定標準每週應授課總時數上半年821節。 3.每週兼課總時數 1,177-821=356節。 4.總節數356節*4週*6月 =8,544節，每節400元。
			633,600	教師代課鐘點費，本校編制專任教師總人數67人，按9分之1計，編列8人，每人18節11月，總節數8人*18節*11個月=1,584節，每節400元。
			240,000	控管資源班教師1人改編鐘點費，600節*400元。
			194,400	依高級中等學校體育班課程綱要規定，於寒、暑假開設競技專項運動綜合訓練編列鐘點費，3班*162節*400元。
1,860,934	2,612,306	超時工作報酬	2,354,990	較上年度預算數2,612,306元，減少257,316元。
1,740,934	2,492,306	加班費	2,234,990	
			183,334	不休假出勤加班費。
			5,550	教師甄選工作人員逾時加班費。

臺北市地方教育發展基金－臺北市立麗山高級中學

基金用途－高中及高職教育計畫明細表

中華民國112年度

單位：新臺幣元

前年度決算數	上年度預算數	科 目	本 年 度 預 算 數	說 明
			8,510	暑期游泳訓練班工作人員逾時加班費(收支對列)。
			5,550	資源、資優班工作人員逾時加班費(特教班業務費)。
			74,000	不休假出勤加班費。
			1,751,337	不休假出勤加班費。
			36,604	一般教學趕辦業務逾時加班費(收支對列)。
			111,000	高中數學及自然學科能力競賽逾時加班費。
			6,105	數理資優班學生甄選工作人員逾時加班費(收支對列)。
			18,000	體育班學生甄選工作人員逾時加班費(收支對列)。
			35,000	開放校園場地工作人員逾時加班費(收支對列)。
120,000	120,000	值班費	120,000	教育部補助教官值班費，5人*12月*2,000元(教育部補助款)。
23,549,552	26,260,000	獎金	28,018,000	較上年度預算數26,260,000元，增加1,758,000元。
11,892,772	14,902,000	考績獎金	15,940,000	
			1,084,000	依考績法規定核發之獎金。
			1,286,000	依考績法規定核發之獎金。
			13,570,000	依考績法規定核發之獎金。
11,656,780	11,358,000	年終獎金	12,078,000	
			10,177,500	依規定於年節加發之獎金。
			964,500	依規定於年節加發之獎金。
			936,000	依規定於年節加發之獎金。
16,242,794	15,974,967	退休及卹償金	17,699,160	較上年度預算數15,974,967元，增加1,724,193元。
16,127,954	15,923,127	職員退休及離職金	17,641,560	
			790,920	提撥退撫基金。
			840,060	提撥退撫基金。
			8,798,400	提撥退撫基金。
			7,212,180	退休人員月退休金，24人x24,919.42元x12月=7,176,792元；退休遺族遺屬年金(月撫慰

臺北市地方教育發展基金－臺北市立麗山高級中學

基金用途－高中及高職教育計畫明細表

中華民國112年度

單位：新臺幣元

前年度 決算數	上年度 預算數	科 目	本 年 度 預 算 數	說 明
114,840	51,840	工員退休及離職金	57,600	金)，1人*2,949元*12月=35,388元；合計7,212,180元。
13,855,569	11,231,127	福利費	12,119,250	提撥勞工退休準備金。
9,606,686	7,917,312	分擔員工保險費	8,300,280	較上年度預算數11,231,127元，增加888,123元。
			7,005,252	分擔公保、勞保、健保費。
			660,444	分擔公保、勞保、健保費。
			634,584	分擔公保、勞保、健保費。
286,835	190,400	傷病醫藥費	528,900	
			432,000	健康檢查補助費，27人*16,000元。
			2,400	職業安全衛生健康檢查經費，2人*1,200元。
			94,500	健康檢查補助費，21人*4,500元。
813,816	1,063,440	員工通勤交通費	1,054,620	
			196,560	教師兼行政人員上下班交通費，13人*12月*1,260元。
			75,600	教官上下班交通費，5人*12月*1,260元。
			100,800	教師上下班交通費，8人*10月*1,260元。
			98,280	職員、工友上下班交通費，13人*12月*630元。
			120,960	職員、工友上下班交通費，8人*12月*1,260元。
			302,400	教師上下班交通費，48人*10月*630元。
			50,400	資源、資優班教師上下班交通費，4人*10月*1,260元。
			25,200	資源、資優班教師上下班交通費，4人*10月*630元。
			15,120	資源、資優班教師兼行政人員上下班交通費，1人*12月*1,260元。
			7,560	體育班教師兼行政人員上下班交通費，1人*12月*630元。
			31,500	體育班教師上下班交通費，5人*10月*630元。
			30,240	體育班專任運動教練上下班交通費，2人*12月*1,260元。

臺北市地方教育發展基金－臺北市立麗山高級中學

基金用途－高中及高職教育計畫明細表

中華民國112年度

單位：新臺幣元

前年度 決算數	上年度 預算數	科 目	本 年 度 預 算 數	說 明
3,148,232	2,059,975	其他福利費	2,235,450	379,800 喪葬補助費，2人*5月*37,980元。 130,520 結婚補助費，2人*2月*32,630元。 997,130 子女教育補助費。 640,000 休假旅遊補助費。 24,000 退休人員三節慰問金，4人*6,000元。 48,000 休假旅遊補助費。 16,000 休假旅遊補助費。
11,353,156	9,080,000	服務費用	8,213,000	
2,635,110	2,965,000	水電費	2,793,167	較上年度預算數2,965,000元，減少171,833元。
2,455,022	2,732,000	工作場所電費	2,614,000	2,395,000 電費基本費。 30,000 課業輔導分攤教學用電費(收支對列)。 29,100 重修學分分攤教學用電費(收支對列)。 125,000 暑期游泳訓練班電費補助費(室內)(收支對列)。 34,900 開放場地用電費(收支對列)。
180,088	233,000	工作場所水費	179,167	5,000 暑期游泳訓練班水費補助費(室內)(收支對列)。 174,167 水費基本費。
105,605	132,750	郵電費	113,250	較上年度預算數132,750元，減少19,500元。
37,145	56,500	郵費	40,000	40,000 寄發學生調查表、成績單及其他等郵資(收支對列)。
61,871	76,250	電話費	73,250	69,000 電話費(收支對列)。 4,250 資源、資優班工作所需專線電話費(特教班業務費)。
6,589		數據通信費		
264,985	261,780	旅運費	246,680	較上年度預算數261,780元，減少15,100元。
216,001	190,380	國內旅費	190,380	19,880 教職員工因公外出短程車資(收支對列)。

臺北市地方教育發展基金－臺北市立麗山高級中學

基金用途－高中及高職教育計畫明細表

中華民國112年度

單位：新臺幣元

前年度 決算數	上年度 預算數	科 目	本 年 度 預 算 數	說 明
			130,200	教職員工因公出差旅費，21人*4天*1,550元(收支對列)。
			40,300	體育班帶隊教師因公出差旅費，2人*13天*1,550元(體育班業務費)。
21,500	25,700	貨物運費	10,600	
			3,000	各種校外活動之搬運費(收支對列)。
			7,600	高中數學及自然學科能力競賽器材等搬運費。
27,484	45,700	其他旅運費	45,700	
			45,700	體育班學生校外比賽及訓練短程車資(體育班業務費)。
314,258	268,446	印刷裝訂與廣告費	252,480	較上年度預算數268,446元，減少15,966元。
314,258	268,446	印刷及裝訂費	252,480	
			3,000	運動會秩序冊及海報印製費用。
			3,100	冬夏令營(含童軍活動)相關之印刷等。
			3,500	課後社團活動刊物或手冊等印刷費用。
			20,000	學生資料、輔導刊物等印製(輔導活動費)。
			4,000	專業成長資料及成果印製。
			100,000	印製各種教學報表、冊、借書證、證明書、獎狀及其他(收支對列)。
			92,880	影印機使用費，1臺*12月*12,900張*0.6元(收支對列)。
			1,000	課業輔導三聯單印製費(收支對列)。
			25,000	高中數學及自然學科能力競賽手冊、獎狀及名牌等印製費。
2,785,354	1,870,728	修理保養及保固費	1,863,587	較上年度預算數1,870,728元，減少7,141元。
1,555,301	704,642	一般房屋修護費	749,941	
			30,100	開放場地一般房屋修繕費(收支對列)。
			60,000	教職員工停車場地一般房屋修繕費(收支對列)(新增)。
			659,841	公用房舍及其他建築物等經常維修費(收支對列)。
	30,000	其他建築修護費	30,000	公共藝術品維護費(收支對列)。
395,970	758,276	機械及設備修護費	690,936	
			460,000	各項機械及設備保養修護(收支對列)。

臺北市地方教育發展基金－臺北市立麗山高級中學

基金用途－高中及高職教育計畫明細表

中華民國112年度

單位：新臺幣元

前年度 決算數	上年度 預算數	科 目	本 年 度 預 算 數	說 明
			7,400	太陽光電設備維護費。
			38,800	電腦設備維護費(電腦專案計畫)。
			162,470	學生電腦課程用維護費(收支對列)。
			2,266	暑期游泳訓練班場地機械維護費(收支對列)。
			20,000	高中數學及自然學科能力競賽實驗器材設備保養維修。
5,600	50,000	交通及運輸設備修護費	50,000	各項交通及運輸設備保養修護(收支對列)。
828,483	327,810	雜項設備修護費	342,710	
			318,510	各項什項設備保養修護(收支對列)。
			9,200	體育班器材維修(體育班業務費)。
			15,000	教職員工停車場地雜項設備修護費(收支對列)(新增)。
1,060	13,020	保險費	13,020	較上年度預算數13,020元，無增減。
1,060	13,020	其他保險費	13,020	
			13,020	暑期游泳訓練班保險費，465人*28元(收支對列)。
1,771,665	771,276	一般服務費	774,616	較上年度預算數771,276元，增加3,340元。
11,980	9,180	佣金、匯費、經理費及手續費	9,048	委託超商代收學雜費手續費，754人*2學期*6元。
1,533,685	538,096	計時與計件人員酬金	539,568	
			43,900	分擔游泳池救生員勞保及健保費，1人*10月*4,390元。
			19,980	提撥游泳池救生員退休金，1人*10月*1,998元。
			40,000	游泳池救生員年終工作獎金，1人*40,000元。
			320,000	游泳池救生員薪津，1人*10月*32,000元。
			30,912	暑期泳訓班工讀生薪津，184小時*168元(收支對列)。
			3,996	提撥暑期泳訓班救生員退休金，1人*2月*1,998元。
			8,780	分擔暑期泳訓班救生員勞保及健保費，1人*2月*4,390元。
			64,000	暑期泳訓班救生員薪津，1人*2月*32,000元。

臺北市地方教育發展基金－臺北市立麗山高級中學

基金用途－高中及高職教育計畫明細表

中華民國112年度

單位：新臺幣元

前年度 決算數	上年度 預算數	科 目	本 年 度 預 算 數	說 明
			8,000	暑期泳訓班救生員年終獎金，1人*8,000元。
226,000	224,000	體育活動費	226,000	
			192,000	文康活動費，本校編列教職員74人，職員19人，工員2人，臨時人員1人，合計96人，每人編列2,000元。
			16,000	文康活動費，本校編列教職員8人，每人編列2,000元。
			18,000	文康活動費，本校編列教職員9人，每人編列2,000元。
3,475,119	2,797,000	專業服務費	2,156,200	較上年度預算數2,797,000元，減少640,800元。
2,615,418	2,253,400	講課鐘點、稿費、出席審查及查詢費	1,633,400	
			160,000	控管資源班教師1人改編外聘講座鐘點費，80節*2,000元。
			7,200	資源班教師教材編輯費，1班*12月*600元(特教班教材編輯費)。
			4,000	防災訓練等外聘講座鐘點費，2節*2,000元(收支對列)。
			15,000	學校校外教學等招標案件之專家學者出席費，6人次*2,500元(收支對列)。
			56,000	分組活動外聘鐘點費，28節*2,000元。
			32,000	學生個案諮商、預防輔導講座鐘點費，16節*2,000元(輔導活動費)。
			6,000	冬夏令營(含童軍活動)外聘講座鐘點費，3節*2,000元。
			3,000	冬夏令營(含童軍活動)內聘講座鐘點費，3節*1,000元。
			36,000	專業成長外聘講座鐘點費，18節*2,000元。
			28,000	課後社團活動外聘講師鐘點費，14節*2,000元。
			8,000	性平調查案調查報告撰稿費。
			2,500	性別案專家學者諮詢費，1人次*2,500元。
			7,500	性平調查外聘專家學者出席費，3人次*2,500元。

臺北市地方教育發展基金－臺北市立麗山高級中學

基金用途－高中及高職教育計畫明細表

中華民國112年度

單位：新臺幣元

前年度決算數	上年度預算數	科 目	本 年 度 預 算 數	說 明
			8,000	性平案件行為人8小時性平課程內聘講座鐘點費，8節*1,000元。
			4,000	性別平等教育宣導活動外聘講座鐘點費，2節*2,000元。
			6,000	辦理小田園教育體驗學習外聘講座鐘點費，3節*2,000元。
			3,000	辦理小田園教育體驗學習內聘講座鐘點費，3節*1,000元。
			155,000	暑期游泳訓練班教練鐘點費，310節*500元(收支對列)。
			320,000	高中數學及自然學科能力競賽專家學者出席費，128人次*2,500元。
			465,300	課業輔導教師授課鐘點費，846節*550元(收支對列)。
			306,900	重修學分教師授課鐘點費，558節*550元(收支對列)。
106,000	85,800	委託檢驗(定)試驗認證費	85,800	
			10,800	飲水機水質檢驗費，9臺*1,200元。
			75,000	建築物公共安全消防檢查等(收支對列)。
49,750	439,800	試務甄選費	419,000	
			6,000	教師甄選試務費用。
			150,000	高中數學及自然學科能力競賽外聘教授命題費，15人*5科*2,000元。
			5,000	高中數學及自然學科能力競賽試卷製作費，10份*500元。
			16,000	高中數學及自然學科能力競賽實驗試作費，32份*500元。
			130,000	高中數學及自然學科能力競賽面試、實驗實作評選費，26人次*5,000元。
			87,000	高中數學及自然學科能力競賽面試、實驗實作助理評選費，29人次*3,000元。
			8,000	數理資優班學生甄選性向測驗初選監考費，16人次*500元(收支對列)。
			17,000	數理資優班學生甄選第二階段複試實作評量複選評選費，34人次*500元(收支對列)。
169,808	18,000	電腦軟體服務費	18,000	

臺北市地方教育發展基金－臺北市立麗山高級中學

基金用途－高中及高職教育計畫明細表

中華民國112年度

單位：新臺幣元

前年度 決算數	上年度 預算數	科 目	本 年 度 預 算 數	說 明
			18,000	課業輔導所需排課系統維護費(收支對列)。
534,143		其他專業服務費		
3,983,282	2,541,000	材料及用品費	2,053,000	
1,302,292	1,019,536	使用材料費	595,873	較上年度預算數1,019,536元，減少423,663元。
1,302,292	1,019,536	設備零件	595,873	
			35,000	辦理小田園教育體驗學習所需園藝用品等。
			20,000	學校音樂、運動等所需康樂用具之購置(收支對列)。
			20,000	體育材料-各種球類、鐵餅、鉛球、標鎗、體育用品等(收支對列)。
			20,000	家事、烹飪所需炊事、餐飲用具之購置(收支對列)。
			78,873	教學上所需事務用具之購置(收支對列)。
			7,000	體育班訓練用器材(體育班業務費)。
			20,000	課業輔導所需教學所需相關設備、物品之購置(收支對列)。
			140,000	教科書作業管理費支援教學所需相關設備、物品之購置(收支對列)。
			45,000	教職員工停車場地所需相關設備、物品之購置(收支對列)(新增)。
2,680,990	1,521,464	用品消耗	1,457,127	較上年度預算數1,521,464元，減少64,337元。
391,687	179,315	辦公(事務)用品	85,350	
			10,000	高中數學及自然學科能力競賽文具紙張等。
			3,700	課後社團活動所需文具紙張等。
			450	教師甄選用文具用品、影印紙等。
			5,500	冬夏令營(含童軍活動)所需文具紙張等。
			10,000	運動會全程籌劃及競賽紀錄所需文具用品。
			30,000	教學所需文具紙張等(收支對列)。
			25,700	課業輔導所需文具紙張、油墨、版紙、墨

臺北市地方教育發展基金－臺北市立麗山高級中學

基金用途－高中及高職教育計畫明細表

中華民國112年度

單位：新臺幣元

前年度 決算數	上年度 預算數	科 目	本 年 度 預 算 數	說 明
64,830	80,000	報章雜誌	80,000	水匣等(收支對列)。 報章雜誌訂閱(收支對列)。
60,000	70,000	農業與園藝用品及環境美化費	156,000	花木養護(收支對列)。 既有綠屋頂植栽養護及環境整理等。
81,304	16,000	醫療用品(非醫療院所使用)	16,000	健康中心藥品(收支對列)。
2,083,169	1,176,149	其他用品消耗	1,119,777	暑期游泳訓練班消毒劑，31班*230元(收支對列)。 暑期游泳訓練班招生宣傳海報等雜支(收支對列)。 實驗材料-物理、化學、生物之實驗藥品材料(收支對列)。 音樂材料-樂譜及音樂零星器材配件等(收支對列)。 工藝家事材料-木工、電工、金工、泥工、烹飪及縫紉(收支對列)。 專用垃圾袋(收支對列)。 教學用之清潔消耗用品(收支對列)。 教師校外參賽逾時誤餐餐盒費用，290人次*100元(收支對列)。 校內各項會議或研習逾時誤餐餐盒費用，560人次*100元(收支對列)。 衛生材料-保健藥品、衛生器材、棉花、繃帶及清潔掃具等(收支對列)。 教學材料-粉筆、考卷用之白報紙、油墨、蠟紙、教具等(收支對列)。 一般教學活動參與人員逾時誤餐餐盒費用，130人次*100元(收支對列)。 資源、資優班教學用材料及測驗等，2班*13,820元(特教班教學材料費)。 資源、資優班工作人員逾時誤餐餐盒費用，190人次*100元(特教班業務費)。

臺北市地方教育發展基金－臺北市立麗山高級中學

基金用途－高中及高職教育計畫明細表

中華民國112年度

單位：新臺幣元

前年度決算數	上年度預算數	科 目	本 年 度 預 算 數	說 明
			15,000	辦理綠屋頂計畫所需植栽、空心磚等。
			107,330	學生電腦課程用耗材等(收支對列)。
			5,800	教科書作業管理費支援教學所需相關用品及雜支等(收支對列)。
			12,400	課後社團活動場地租借及佈置、茶水及攝影等各項雜支。
			2,400	課後社團活動工作人員逾時誤餐餐盒費用，24人次*100元。
			21,000	辦理小田園教育體驗學習所需種子、菜苗、肥料等園藝材料。
			47,000	輔導活動所需教材用具等(輔導活動費)。
			32,000	運動會所需競賽用號碼布、皮尺、鏟子、接力棒、鬆沙把、趣味競賽用具、發令槍火藥等。
			15,000	運動會所需競賽錦旗、獎牌。
			11,900	籌備運動會工作人員逾時誤餐餐盒費用，119人次*100元。
			16,000	冬夏令營(含童軍活動)場地佈置、茶水及攝影等各項雜支。
			6,400	冬夏令營(含童軍活動)參與人員逾時誤餐餐盒費用，64人次*100元。
			119,000	體育班辦理比賽、訓練逾時誤餐餐盒費用，1,190人次*100元(體育班業務費)。
			70,800	高中數學及自然學科能力競賽獎品等。
			57,600	高中數學及自然學科能力競賽工作人員逾時誤餐餐盒費用，576人次*100元。
			3,000	體育班學生甄選工作人員逾時誤餐餐盒費用，30人次*100元(收支對列)。
			4,000	數理資優班學生甄選工作人員逾時誤餐餐盒費用，40人次*100元(收支對列)。
			19,895	數理資優班學生甄選所需讀卡、題本、材料雜支等(收支對列)。
			5,000	教職員工停車場地所需引導指標、停車證製作等之雜支(收支對列)(新增)。
130,560	40,000	租金、償債、利息及相關手續費	40,000	

臺北市地方教育發展基金－臺北市立麗山高級中學

基金用途－高中及高職教育計畫明細表

中華民國112年度

單位：新臺幣元

前年度 決算數	上年度 預算數	科 目	本 年 度 預 算 數	說 明
125,760	35,200	交通及運輸設備租金	35,200	較上年度預算數35,200元，無增減。
125,760	35,200	車租	35,200	體育班校外比賽及訓練所需包車或遊覽車租賃費用等(體育班業務費)。
4,800	4,800	雜項設備租金	4,800	較上年度預算數4,800元，無增減。
4,800	4,800	雜項設備租金	4,800	電表月租費，12月*400元(收支對列)。
1,377		稅捐及規費(強制費)		
1,377		規費		
1,377		行政規費與強制費		
614,160	504,000	會費、捐助、補助、分攤、照護、救濟與交流活動費	724,000	
84,500	102,400	捐助、補助與獎助	100,400	較上年度預算數102,400元，減少2,000元。
79,000	97,760	獎助學員生給與	95,200	
			10,000	教育關懷獎每校推薦1名學生獎助金。
			66,000	優秀學生獎學金，33班*2學期*1,000元。
			19,200	教科書作業管理學生獎助學金(收支對列)。
5,500	4,640	其他捐助、補助與獎助	5,200	
			5,200	學生刊物、學生社團之補助、獎品及其他等(收支對列)。
529,660	401,600	補貼、獎勵、慰問、照護與救濟	623,600	較上年度預算數401,600元，增加222,000元。
76,471	81,600	獎勵費用	81,600	
			14,400	依「臺北市公立高級中等以下學校獎勵教師獎金發給要點」發放之獎勵，4人*3,600元。
			67,200	敬師獎勵活動費，112人*600元。
453,189	320,000	其他補貼、獎勵、慰問、照護與救濟	542,000	
			242,000	清寒學生餐費補助，22人*200日*55元。
			300,000	接受各界捐款補助支出(收支對列)。
355,879	409,000	其他	433,000	
355,879	409,000	其他支出	433,000	較上年度預算數409,000元，增加24,000元。
355,879	409,000	其他	433,000	
			40,000	教職員工停車場地環境清潔等(收支對列)(新增)。

臺北市地方教育發展基金－臺北市立麗山高級中學

基金用途－高中及高職教育計畫明細表

中華民國112年度

單位：新臺幣元

前年度 決算數	上年度 預算數	科 目	本 年 度 預 算 數	說 明
			50,000	高中數學及自然學科能力競賽競賽場地佈置清潔等。
			10,000	退休人員紀念品，2人*5,000元。
			75,400	班級自治費，754人*2學期*50元。
			257,600	體育班校外比賽及訓練所需住宿費及參賽報名費、年度會費等(體育班業務費)。

臺北市地方教育發展基金－臺北市立麗山高級中學

基金用途－一般行政管理計畫明細表

中華民國112年度

單位：新臺幣元

前年度 決算數	上年度 預算數	科 目	本 年 度 預 算 數	說 明
1,941,218	2,632,000	合 計	2,660,000	
2,058	25,000	用人費用	26,000	
2,058	25,000	超時工作報酬	26,000	較上年度預算數25,000元，增加1,000元。
2,058	25,000	加班費	26,000	趕辦業務逾時加班費(統籌業務費)。
1,717,305	2,258,000	服務費用	2,258,000	
	16,880	郵電費		較上年度預算數16,880元，減少16,880元。
	16,880	電話費		
97,949	200,000	一般服務費	200,000	較上年度預算數200,000元，無增減。
1,949		佣金、匯費、經理費及手續費		
96,000	200,000	外包費	200,000	消化超額職工5人(技工、工友)業務外包費。
1,466,956	1,888,720	專業服務費	1,905,600	較上年度預算數1,888,720元，增加16,880元。
1,466,956	1,888,720	其他專業服務費	1,905,600	
			850,000	依水土保持計畫施作滯洪沉砂池、貯留池、排水系統維護及邊坡水土保持與綠化、水土保持監測等。
			659,600	校園安全機械定點、機動巡邏等保全費用。
			396,000	校園安全環境改善設施專案。
152,400	152,400	公共關係費	152,400	較上年度預算數152,400元，無增減。
152,400	152,400	公共關係費	152,400	校長特別費，12月*12,700元。
220,355	348,000	材料及用品費	375,000	
220,355	348,000	用品消耗	375,000	較上年度預算數348,000元，增加27,000元。
220,355	348,000	辦公(事務)用品	375,000	
			374,040	統籌業務費計算如下：普通班27班、集中式特教班3班、體育班3班，1,290元x15班x12月=232,200元，810元x15班x12月=145,800元，640元x3班x12月=23,040元，以上合計401,040元，除依實際需求移列加班費26,000元及會費1,000元外，其餘如列數
			960	配合預算編列至千元，增列進位數960元。
500		稅捐及規費(強制費)		
500		規費		

臺北市地方教育發展基金－臺北市立麗山高級中學

基金用途－一般行政管理計畫明細表

中華民國112年度

單位：新臺幣元

前年度 決算數	上年度 預算數	科 目	本 年 度 預 算 數	說 明
500		行政規費與強制費		
1,000	1,000	會費、捐助、補助、分攤、照 護、救濟與交流活動費	1,000	
1,000	1,000	會費	1,000	較上年度預算數1,000元，無增減。
1,000	1,000	職業團體會費	1,000	護理師1人公會會費(統籌業務費)。

臺北市地方教育發展基金－臺北市立麗山高級中學

基金用途－建築及設備計畫明細表

中華民國112年度

單位：新臺幣元

前年度 決算數	上年度 預算數	科 目	本 年 度 預 算 數	說 明
10,419,523	5,572,000	合計	7,707,000	
10,419,523	5,572,000	購建固定資產、無形資產及非理財 目的之長期投資	7,707,000	
4,234,701	918,000	購建固定資產	2,936,000	
4,234,701	918,000	一般建築及設備計畫	2,936,000	
		班級設備	462,000	
		購置機械及設備	350,000	
			350,000	新購冷氣計費電度表，25組 *14,000元(總務處)。
		購置雜項設備	112,000	
			70,000	新購圖書。
			42,000	新購冷氣機1臺(圖書館機房)。
		特殊班設備	64,000	
		購置機械及設備	24,000	
			12,000	新購液晶繪圖螢幕繪圖板1組 。
			12,000	新購碎紙機1臺(A4)。
		購置交通及運輸設備	40,000	
			40,000	新購無線擴音機，2組*20,000 元。
		資訊設備	935,000	
		購置機械及設備	935,000	
			194,000	汰換網路及資訊周邊設備(電 腦專案計畫)。
			76,500	汰換筆記型電腦，3部*25,500 元(電腦專案計畫)。
			484,500	汰換桌上型電腦(含顯示器)，19部*25,500元(電腦專案計 畫)。
			180,000	汰換平板電腦，15部*12000元(電腦專案計畫)。
4,234,701	918,000	校園設備		
3,107,734	763,900	購置機械及設備		
37,800		購置交通及運輸設備		
1,089,167	154,100	購置雜項設備		
		活動中心空調(體育館)設備 汰換工程	1,475,000	

臺北市地方教育發展基金－臺北市立麗山高級中學

基金用途－建築及設備計畫明細表

中華民國112年度

單位：新臺幣元

前年度 決算數	上年度 預算數	科 目	本 年 度 預 算 數	說 明
		購置機械及設備	325,000	
			325,000	汰換冷卻水塔1組。
		購置雜項設備	1,150,000	
			900,000	汰換水冷式箱型冷氣機(冷氣能力≥140KW)，2組*450,000元。
			250,000	汰換水冷式箱型冷氣機(冷氣能力≥75KW)1組。
	36,000	購置無形資產	36,000	
	36,000	一般建築及設備計畫	36,000	
	36,000	資訊設備	36,000	
	36,000	購置電腦軟體	36,000	
			36,000	電腦教學軟體費(電腦專案計畫)。
6,184,822	4,618,000	遞延支出	4,735,000	
6,184,822	4,618,000	一般建築及設備計畫	4,735,000	
		中棟南面外牆磁磚改善工程	2,238,000	
		遞延修繕房屋建築支出	2,238,000	
			2,066,500	一、施工費。
			130,190	二、委託技術服務費(總包價法)。
			41,310	三、工程管理費(按施工費約2%提列)。
		活動中心空調(體育館)設備汰換工程	2,497,000	
		遞延修繕房屋建築支出	2,497,000	
			2,186,400	一、施工費。
			267,282	二、委託技術服務費(總包價法)。
			43,318	三、工程管理費(按施工費約2%提列)。
6,184,822	4,618,000	校園整修工程		
6,184,822	4,618,000	遞延修繕房屋建築支出		

預 算 參 考 表

臺北市地方教育發展基金－臺北市立麗山高級中學

預計平衡表

中華民國112年12月31日

單位：新臺幣千元

110年(前年) 12月31日 決算數	科 目	112年12月31日 預計數	111年12月31日 預計數	比較增減(-)
1,279,229	資產合計	1,273,662	1,274,169	-507
1,279,229	資產	1,273,662	1,274,169	-507
16,185	流動資產	10,618	11,125	-507
15,931	現金	10,364	10,871	-507
15,931	銀行存款	10,364	10,871	-507
253	應收款項	253	253	
253	其他應收款	253	253	
2,991	投資、長期應收款項、貸墊款及準備金	2,991	2,991	
2,991	準備金	2,991	2,991	
2,991	其他準備金	2,991	2,991	
1,260,053	其他資產	1,260,053	1,260,053	
1,260,053	什項資產	1,260,053	1,260,053	
177	暫付及待結轉帳項	177	177	
1,259,876	代管資產	1,259,876	1,259,876	
1,279,229	負債及基金餘額合計	1,273,662	1,274,169	-507
1,270,098	負債	1,270,098	1,270,098	
7,682	流動負債	7,682	7,682	
7,405	應付款項	7,405	7,405	
4,922	應付代收款	4,922	4,922	
1,341	應付費用	1,341	1,341	
1,001	應付工程款	1,001	1,001	
142	其他應付款	142	142	
276	預收款項	276	276	
276	預收收入	276	276	
1,262,417	其他負債	1,262,417	1,262,417	
1,262,417	什項負債	1,262,417	1,262,417	
2,189	存入保證金	2,189	2,189	
1,259,876	應付代管資產	1,259,876	1,259,876	
351	暫收及待結轉帳項	351	351	
9,131	基金餘額	3,564	4,071	-507
9,131	基金餘額	3,564	4,071	-507
9,131	基金餘額	3,564	4,071	-507
9,131	累積餘額	3,564	4,071	-507

註：1.信託代理與保證資產(負債)前年度決算數1,000,000元，上年度預計數1,000,000元，本年度預計數1,000,000元。2.或有資產(負債)0元。3.本基金自93年度起，本固定項目分開原則，將屬長期固定帳項，包括固定資產13,035,238元，無形資產285,994元及長期債務0元等，另立帳類管理，未納入本表。

臺北市地方教育發展基金

各項費用

中華民國

前年度 決算數	上年度 預算數	計畫別	合計	高中及高職教育計 畫
		用途別科目		
186,553,557	175,054,000	合計	185,979,000	175,612,000
157,756,460	154,301,000	用人費用	164,175,000	164,149,000
96,247,565	90,864,000	正式員額薪資	96,624,000	96,624,000
95,482,085	90,216,000	職員薪金	95,904,000	95,904,000
765,480	648,000	工員工資	720,000	720,000
5,997,988	7,333,600	聘僱及兼職人員薪資	7,333,600	7,333,600
5,997,988	7,333,600	兼職人員酬金	7,333,600	7,333,600
1,862,992	2,637,306	超時工作報酬	2,380,990	2,354,990
1,742,992	2,517,306	加班費	2,260,990	2,234,990
120,000	120,000	值班費	120,000	120,000
23,549,552	26,260,000	獎金	28,018,000	28,018,000
11,892,772	14,902,000	考績獎金	15,940,000	15,940,000
11,656,780	11,358,000	年終獎金	12,078,000	12,078,000
16,242,794	15,974,967	退休及卹償金	17,699,160	17,699,160
16,127,954	15,923,127	職員退休及離職金	17,641,560	17,641,560
114,840	51,840	工員退休及離職金	57,600	57,600
13,855,569	11,231,127	福利費	12,119,250	12,119,250
9,606,686	7,917,312	分擔員工保險費	8,300,280	8,300,280
286,835	190,400	傷病醫藥費	528,900	528,900
813,816	1,063,440	員工通勤交通費	1,054,620	1,054,620
3,148,232	2,059,975	其他福利費	2,235,450	2,235,450
13,070,461	11,338,000	服務費用	10,471,000	8,213,000
2,635,110	2,965,000	水電費	2,793,167	2,793,167
2,455,022	2,732,000	工作場所電費	2,614,000	2,614,000
180,088	233,000	工作場所水費	179,167	179,167
105,605	149,630	郵電費	113,250	113,250
37,145	56,500	郵費	40,000	40,000
61,871	93,130	電話費	73,250	73,250
6,589		數據通信費		
264,985	261,780	旅運費	246,680	246,680
216,001	190,380	國內旅費	190,380	190,380

一 臺北市立麗山高級中學

彙計表

112年度

單位：新臺幣元

一般行政管理計畫	建築及設備計畫				
2,660,000	7,707,000				
26,000					
26,000					
26,000					
2,258,000					

臺北市地方教育發展基金

各項費用

中華民國

前年度 決算數	上年度 預算數	計畫別		合計	高中及高職教育計畫
		用途別科目			
21,500	25,700	貨物運費		10,600	10,600
27,484	45,700	其他旅運費		45,700	45,700
314,258	268,446	印刷裝訂與廣告費		252,480	252,480
314,258	268,446	印刷及裝訂費		252,480	252,480
2,785,354	1,870,728	修理保養及保固費		1,863,587	1,863,587
1,555,301	704,642	一般房屋修護費		749,941	749,941
	30,000	其他建築修護費		30,000	30,000
395,970	758,276	機械及設備修護費		690,936	690,936
5,600	50,000	交通及運輸設備修護費		50,000	50,000
828,483	327,810	雜項設備修護費		342,710	342,710
1,060	13,020	保險費		13,020	13,020
1,060	13,020	其他保險費		13,020	13,020
1,869,614	971,276	一般服務費		974,616	774,616
13,929	9,180	佣金、匯費、經理費及手續費		9,048	9,048
96,000	200,000	外包費		200,000	
1,533,685	538,096	計時與計件人員酬金		539,568	539,568
226,000	224,000	體育活動費		226,000	226,000
4,942,075	4,685,720	專業服務費		4,061,800	2,156,200
2,615,418	2,253,400	講課鐘點、稿費、出席審查及查詢費		1,633,400	1,633,400
106,000	85,800	委託檢驗(定)試驗認證費		85,800	85,800
49,750	439,800	試務甄選費		419,000	419,000
169,808	18,000	電腦軟體服務費		18,000	18,000
2,001,099	1,888,720	其他專業服務費		1,905,600	
152,400	152,400	公共關係費		152,400	
152,400	152,400	公共關係費		152,400	
4,203,637	2,889,000	材料及用品費		2,428,000	2,053,000
1,302,292	1,019,536	使用材料費		595,873	595,873
1,302,292	1,019,536	設備零件		595,873	595,873
2,901,345	1,869,464	用品消耗		1,832,127	1,457,127
612,042	527,315	辦公(事務)用品		460,350	85,350
64,830	80,000	報章雜誌		80,000	80,000

一 臺北市立麗山高級中學

彙計表

112年度

單位：新臺幣元

一般行政管理計畫	建築及設備計畫				
<p>200,000</p> <p>200,000</p> <p>1,905,600</p> <p>1,905,600</p> <p>152,400</p> <p>152,400</p> <p>375,000</p> <p>375,000</p> <p>375,000</p>					

臺北市地方教育發展基金

各項費用

中華民國

前年度 決算數	上年度 預算數	計畫別 用途別科目	合計	高中及高職教育計畫
60,000	70,000	農業與園藝用品及環境美化費	156,000	156,000
81,304	16,000	醫療用品(非醫療院所使用)	16,000	16,000
2,083,169	1,176,149	其他用品消耗	1,119,777	1,119,777
130,560	40,000	租金、償債、利息及相關手續費	40,000	40,000
125,760	35,200	交通及運輸設備租金	35,200	35,200
125,760	35,200	車租	35,200	35,200
4,800	4,800	雜項設備租金	4,800	4,800
4,800	4,800	雜項設備租金	4,800	4,800
10,419,523	5,572,000	購建固定資產、無形資產及非理財目的 之長期投資	7,707,000	
4,234,701	918,000	購建固定資產	2,936,000	
3,107,734	763,900	購置機械及設備	1,634,000	
37,800		購置交通及運輸設備	40,000	
1,089,167	154,100	購置雜項設備	1,262,000	
	36,000	購置無形資產	36,000	
	36,000	購置電腦軟體	36,000	
6,184,822	4,618,000	遞延支出	4,735,000	
6,184,822	4,618,000	遞延修繕房屋建築支出	4,735,000	
1,877		稅捐及規費(強制費)		
1,877		規費		
1,877		行政規費與強制費		
615,160	505,000	會費、捐助、補助、分攤、照護、救濟 與交流活動費	725,000	724,000
1,000	1,000	會費	1,000	
1,000	1,000	職業團體會費	1,000	
84,500	102,400	捐助、補助與獎助	100,400	100,400
79,000	97,760	獎助學員生給與	95,200	95,200
5,500	4,640	其他捐助、補助與獎助	5,200	5,200
529,660	401,600	補貼、獎勵、慰問、照護與救濟	623,600	623,600
76,471	81,600	獎勵費用	81,600	81,600
453,189	320,000	其他補貼、獎勵、慰問、照護與救濟	542,000	542,000
355,879	409,000	其他	433,000	433,000
355,879	409,000	其他支出	433,000	433,000

一 臺北市立麗山高級中學

彙計表

112年度

單位：新臺幣元

一般行政管理計畫	建築及設備計畫				
	7,707,000				
	2,936,000				
	1,634,000				
	40,000				
	1,262,000				
	36,000				
	36,000				
	4,735,000				
	4,735,000				
1,000					
1,000					
1,000					

臺北市地方教育發展基金

各項費用

中華民國

前年度 決算數	上年度 預算數	計畫別 用途別科目	合計	高中及高職教育計畫
355,879	409,000	其他	433,000	433,000

一臺北市立麗山高級中學

彙計表

112年度

單位：新臺幣元

一般行政管理計畫	建築及設備計畫				

臺北市地方教育發展基金－臺北市立麗山高級中學

員工人數彙計表

中華民國112年度

單位：人

計 畫 及 項 目	上年度最高可 進用員額數	本年度 增減(-)數	本年度最高可 進用員額數	說 明
合計	112		112	
高中及高職教育計畫部分	112		112	
職員	110		110	
工友	2		2	

註：1.本表約僱、聘用係指奉准有案之約聘僱人員。

2.外包費編列消化超額職工業務外包費20萬元。3.計時與計件人員酬金編列救生員薪資費用、暑期泳池工讀生時薪等，計53萬9,568元。

本 頁 空 白

臺北市地方教育發展基金

用人費用

中華民國

計畫及項目	合計	正式 員額 薪資	聘僱 人員 薪資	超時 工作 報酬	津貼	獎 金		
						年終獎金	考績獎金	其他
合計	164,175,000	96,624,000		2,380,990		12,078,000	15,940,000	
高中及高職 教育計畫	164,149,000	96,624,000		2,354,990		12,078,000	15,940,000	
正式人員	149,579,220	96,624,000		2,354,990		12,078,000	15,940,000	
兼任人員	7,333,600							
其他人員	7,236,180							
一般行政管理 計畫	26,000			26,000				
正式人員	26,000			26,000				

註：1.本表兼任人員用人費用，係學校教職員兼課或請假代課鐘點費。2.外包費編列消化超額職工業務外包費20萬元。3.計時與計件人員酬金編列救生員薪資費用、暑期泳池工讀生時薪等，計53萬9,568元。

一 臺北市立麗山高級中學

彙計表

112年度

單位：新臺幣元

退休及卹償金		資遣費	福 利 費					提繳費	兼任 人員 用人 費用
退休金	卹償金		分擔 保險費	傷病 醫藥費	提撥 福利金	員工通勤 交通費	其他		
17,699,160			8,300,280	528,900		1,054,620	2,235,450		7,333,600
17,699,160			8,300,280	528,900		1,054,620	2,235,450		7,333,600
10,486,980			8,300,280	528,900		1,054,620	2,211,450		7,333,600
7,212,180							24,000		

臺北市地方教育發展基金－臺北市立麗山高級中學

單位（或計畫）成本分析表

中華民國112年度

單位：新臺幣千元

計 畫 別	單 位	單位成本(元)或 平均利(費)率	數 量	預 算 數	說 明
合計				185,979	
高中及高職教育計畫				175,612	
一般行政管理計畫				2,660	
建築及設備計畫				7,707	

臺北市地方教育發展基金－臺北市立麗山高級中學

5年來主要業務計畫分析表

中華民國112年度

單位：新臺幣千元

年度及項目	單位	數量	單位成本(元)或平均利(費)率	金額	說明
(本)年度預算數					
高中及高職教育計畫				175,612	
(上)年度預算數					
高中及高職教育計畫				166,850	
(前)年度決算數					
高中及高職教育計畫				174,193	
(109)年度決算數					
高中及高職教育計畫				149,097	
(108)年度決算數					
高中及高職教育計畫				152,993	

臺北市地方教育發展基金－臺北市立麗山高級中學

資本資產明細表

中華民國112年度

單位：新臺幣千元

項 目	取得成本 (期初餘額)	以前年度 累計折舊/ 長期投資 評 價	本 年 度 變 動				本年度累計折 舊/長期投資 評價變動數	期末餘額	
			增加		減少				主要增減 原因說明
			金額	類型	金額	類型			
合計	141,589	123,861	2,972		140		7,238	13,321	
土地改良物	4,323	2,639					214	1,470	
機械及設備	77,974	66,722	1,634	增置			5,272	7,615	
交通及運輸 設備	9,024	8,010	40	增置			365	690	
雜項設備	49,877	46,491	1,262	增置			1,388	3,261	
電腦軟體	390		36	增置	140	無形資 產攤銷		286	