

中華民國 108 年度

4-0501073

臺北市總預算

臺北市政府教育局主管

臺北市地方教育發展基金

臺北市立麗山高級中學附屬單位預算之分預算

(特別收入基金)

臺北市立麗山高級中學編

臺北市地方教育發展基金－臺北市立麗山高級中學

目次

中華民國108年度

一、財務摘要	第 1 頁
二、業務計畫及預算概要	第 3 -11 頁
三、預算主要表	
(一) 基金來源、用途及餘絀預計表	第 13 頁
(二) 現金流量預計表	第 14 頁
四、預算明細表	
(一) 基金來源－服務收入明細表	第 15 頁
(二) 基金來源－財產處分收入明細表	第 16 頁
(三) 基金來源－其他財產收入明細表	第 17 頁
(四) 基金來源－公庫撥款收入明細表	第 18 頁
(五) 基金來源－學雜費收入明細表	第 19 -20 頁
(六) 基金來源－受贈收入明細表	第 21 頁
(七) 基金來源－雜項收入明細表	第 22 頁
(八) 基金用途－高中及高職教育計畫明細表	第 23 -37 頁
(九) 基金用途－一般行政管理計畫明細表	第 38 -40 頁
(十) 基金用途－建築及設備計畫明細表	第 41 -43 頁
五、預算參考表	
(一) 預計平衡表	第 45 頁
(二) 各項費用彙計表	第 46 -53 頁
(三) 員工人數彙計表	第 54 頁
(四) 用人費用彙計表	第 56 -59 頁
(五) 單位（或計畫）成本分析表	第 60 頁
(六) 5年來主要業務計畫分析表	第 61 頁

臺北市地方教育發展基金－臺北市立麗山高級中學

目 次

中華民國108年度

(七) 資本資產及長期負債明細表	第 62 頁
------------------------	--------

臺北市地方教育發展基金－臺北市立麗山高級中學

財務摘要

中華民國108年度

單位：新臺幣千元

項 目	本 年 度	上 年 度	比較增減數	%
經營成績：				
基金來源	181,911	183,445	-1,534	-0.84
基金用途	185,648	186,398	-750	-0.40
賸餘(短絀)	-3,737	-2,954	-783	--
餘絀情形：				
基金餘額	3,463	7,200	-3,737	-51.90
現金流量：				
現金及約當現金之淨增(減)	-3,737	-2,954	-783	--

附註：現金流量係採現金及約當現金基礎，包括現金及自投資日起3個月內到期或清償之債權證券。

本 頁 空 白

預算主要表

臺北市地方教育發展基金－臺北市立麗山高級中學

業務計畫及預算概要

中華民國 108 年度

壹、基金概況

一、設立宗旨及願景：

- (一) 本校遵照憲法第 158 條及 160 條規定，教育文化應發展國民之民族精神、自治精神，國民道德與健全體格、科學及生活智能，以培養青少年七大學習領域及十大基本能力。
- (二) 本校自 91 年度起依教育經費編列與管理法第 13 條規定設置「臺北市地方教育發展基金」，以促進教育健全發展，提昇教育經費運用績效。
- (三) 本校一貫以「發展精緻校本課程」、「深化能力導向教學」、「營造全人教育環境」、「建構國際交流平臺」作為四大行動主軸。學校一直努力設計全方位的科學人文教育課程，期盼懷抱科學夢和願與國際接軌的孩子，能夠在教師教導、家長支持、社會協助下，得到最適性的培育。麗山的學生圖像是培養學生帶著走的能力，尤其聚焦在四大校本核心關鍵能力-科學力、築夢力、跨界力與公民力的培養，希望所有麗山人成為具備科學思維與人文關懷的未來人才。

二、施政重點：

- (一) 開啟多元智慧：尊重每個學生獨特的個性，以多元智慧的觀點協助他找到生命的亮點，肯定天生我才必有用，能知於學，樂於學。
- (二) 培養生活能力：培養學生帶得走的公民關鍵能力，強化自我管理、閱讀理解、理性批判、問題解決、奉獻服務、溝通表達等核心素養。
- (三) 蘊育人文情懷：在溫馨開放的校園文化中，孕育人文情懷，學會尊重、包容；建構生命的價值、完成人性的開展。
- (四) 建置溫馨民主的校園文化：
 1. 以參與式管理、落實行政、教師會、家長會三者的良性互動。
 2. 以學生第一，教學優先的觀念提昇行政服務效率。
 3. 放下威權心態，開啟校園民主之風氣。
- (五) 推動適性教學：
 1. 運用小班優勢，採多元化、活潑化的教學及評量。
 2. 運用校內、外資源，加強多元學習能力。
 3. 關懷相對弱勢學生之教學及輔導。

業務計畫及預算概要

中華民國 108 年度

4. 發展資訊教育，充實學生運用資訊之知能，並提昇教師運用學習載具教學之能力。

(六) 辦理發展性的訓輔活動：

1. 辦理各項活動、競賽及展演。
2. 推動校內外學習服務。
3. 發展績優社團及校隊，如星嵐大使團、星晞科學服務隊、手球隊及射箭隊等。
4. 加強新興領域教育的辦理，並融入各科教學以收成效。

(七) 辦理特色課程：

1. 配合十二年國民基本教育，發展特色課程，透過特色課程之實施，達成適性揚才之目的。
2. 透過教師專業發展及學校資源統整，改變教師教學方式及學生學習模式，永續精進發展特色課程。

三、組織概況（另附組織系統圖）：

本校設置校長 1 人，綜理全校校務，下設教務處、學生事務處、總務處、圖書館、輔導室、會計室及人事室等單位。

內部分層業務如下：

(一) 教務處：秉承校長之命，辦理全校教務事項。

1. 教學組：掌理課程編排、課業考查、教學研究、教師進修、差假教師調代課及缺補課之查核等事項。
2. 註冊組：掌理註冊、編班、轉學、休學及成績考查等有關學籍事項。
3. 設備組：掌理教學設備計畫之擬定、用具之管理、保管等事項。
4. 特殊教育組：掌理特教學生特殊需求之安排，包括資源班之入班教學輔導等個別化教育計畫等事項。

(二) 學生事務處：秉承校長之命，辦理全校學生事務事項。

1. 學生活動組：掌理訓育計畫之擬定，指導班聯會、畢聯會等學生自治團體之健全發展，並透過各項活動，實施性別教育，人權教育與群己關係之教育。
2. 生活輔導組：掌理學生校內外生活輔導及安全維護等事項。
3. 體育組：掌理學生體育活動、體格鍛鍊等事項。

業務計畫及預算概要

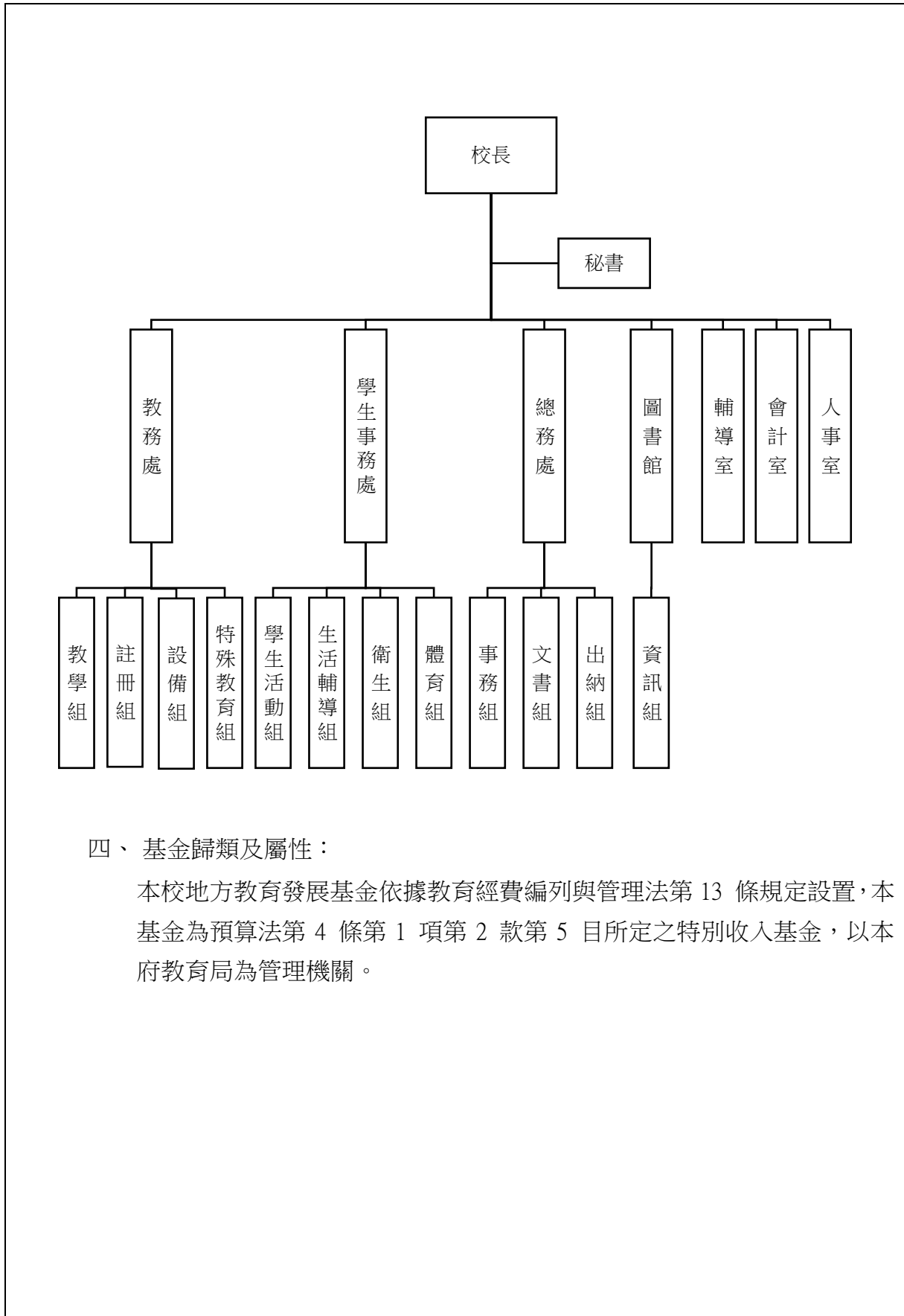
中華民國 108 年度

4. 衛生組：掌理健康檢查，個人及環境衛生檢查、保健等事項。
- (三) 總務處：秉承校長之命，辦理全校總務事項。
1. 事務組：掌理校舍、校具、財產、物品採購保管、工程發包、監工及驗收等事項。
 2. 出納組：掌理現金、零用金、票據、契約之保管等收支事項，辦理員工薪津發放及各項扣繳單據證明等。
 3. 文書組：掌理文件收發、撰擬繕校及檔案保管等事項。
- (四) 圖書館：秉承校長之命，掌理全校圖書典藏，推廣及管理等事項。
資訊組：掌理校務行政資訊系統維護，資訊教學之推動等事項。
- (五) 輔導室：秉承校長之命，視學生身心狀況及需求提供發展性輔導，介入性輔導或處遇性輔導，並掌理學生輔導與諮商，實施適性生涯輔導等事項。
- (六) 會計室：秉承上級主計機關之監督與指導，並受校長之指揮，依法辦理歲計、會計、統計等事項。
- (七) 人事室：秉承上級人事機關之監督與指導，並受校長之指揮，依法辦理人事管理查核等事項。

臺北市地方教育發展基金 - 臺北市立麗山高級中學

業務計畫及預算概要

中華民國 108 年度



四、基金歸類及屬性：

本校地方教育發展基金依據教育經費編列與管理法第 13 條規定設置，本基金為預算法第 4 條第 1 項第 2 款第 5 目所定之特別收入基金，以本府教育局為管理機關。

臺北市地方教育發展基金 - 臺北市立麗山高級中學

業務計畫及預算概要

中華民國 108 年度

貳、業務計畫

本年度業務計畫重點與預算配合情形及預期績效，詳列如下：

單位：新臺幣千元

業務計畫名稱	計畫重點內容	預算數	預 期 績 效
高中及高職教育計畫	辦理各項教學、學生事務、圖書及輔導等業務。	150,874	1.新購工藝、自然、社會、圖書等各科教學設備，充實各科教材及用具。 2.革新教學方法，提高教學效能。 3.辦理暑期泳訓班、教師甄選、指定活動等項目。
一般行政管理計畫	綜理學校總務、人事、會計等業務。	25,471	配合校務推動行政處室支援工作，進而增進校務運作。
建築及設備計畫	購置教學所需教學設備等及改善教學環境。	9,303	辦理各學科因應教學課程需要購置教學設備，另辦理人文大樓(西側)(1~5F)廁所整修工程、南棟陽台防漏整修工程、伸縮縫整修工程，以改善教學環境，增進教學效能，並提高行政效率。

參、預算概要

一、基金來源及用途之預計：

(一) 本年度基金來源：

服務收入 62 萬 4 千元、財產處分收入 1 萬 3 千元、其他財產收入 6 萬 3 千元、公庫撥款收入 1 億 6,154 萬 8 千元、學雜費收入 1,953 萬 7 千元、受贈收入 3 萬元、雜項收入 9 萬 6 千元，本年度基金來源 1 億 8,191 萬 1 千元，較上年度預算數 1 億 8,344 萬 5 千元，減少 153 萬 4 千元，約 0.84%，主要係公庫撥款收入減編所致。

(二) 本年度基金用途：

高中及高職教育計畫 1 億 5,087 萬 4 千元，一般行政管理計畫 2,547 萬 1 千元，建築及設備計畫 930 萬 3 千元，本年度基金用途 1 億 8,564 萬 8 千元，較上年度預算數 1 億 8,639 萬 8 千元，減少 75 萬元，約 0.40%，主要係修建工程經費減編所致。

臺北市地方教育發展基金 - 臺北市立麗山高級中學

業務計畫及預算概要

中華民國 108 年度

二、基金餘絀之預計：

本年度基金來源及用途相抵後，差短 373 萬 7 千元，較上年度預算數差短 295 萬 4 千元，增加 78 萬 3 千元，約 26.51%，將移用以前基金餘額 373 萬 7 千元支應。

三、現金流量之預計：

本年度業務活動淨現金流出 373 萬 7 千元。

四、補辦預算事項：詳補辦預算明細表

(一) 購建固定資產 246 萬 3 千元

- 1.106 年度教育部補助高中優質化輔助方案計畫 71 萬 4 千元。
- 2.106 年度教育部補助各級學校約用運動傷害防護員巡迴服務試行計畫 1 萬 2 千元。
- 3.106 年度教育局學校設施改善準備，補助改善運動設施設備內屬設備部分移列固定資產 20 萬 4 千元。
- 4.106 年度教育局學校設施改善準備，補助臺北市各級公立學校增設飲水機計畫，內屬設備部分移列固定資產 55 萬元。
- 5.107 年度教育部補助高中優質化輔助方案計畫 90 萬元。
- 6.107 年度為維護校園安全，且具急迫及必要性，由基金餘額支應 3 萬 3 千元。
- 7.107 年度為課程設計及教學教材掃描與製作所需，且具急迫及必要性，由高中及高職教育計畫項下移列固定資產 5 萬元。

肆、年度關鍵績效指標：

關鍵策略目標	關鍵績效指標	衡量標準	年度目標值
精進中小學教育	參與提升教學課程發展計畫數	參與提升教學課程發展計畫數 單位：件	3

伍、前年度及上年度已過期間實施狀況及成果概述：

一、前（106）年度決算結果及績效達成情形：

臺北市地方教育發展基金 - 臺北市立麗山高級中學

業務計畫及預算概要

中華民國 108 年度

(一) 前年度決算結果：

- 1.基金來源：決算數 1 億 6,710 萬 7 千元，較預算數 1 億 5,982 萬 3 千元，計增加 728 萬 4 千元，約 4.56%，主要係因教育部補助收入增加所致。
- 2.基金用途：決算數 1 億 7,996 萬 9 千元，較預算數 1 億 7,293 萬 3 千元，計增加 703 萬 6 千元，約 4.07%，主要係因執行教育部補助優質化經費等所致。

(二) 前年度績效達成情形分析：

年度績效目標	衡量指標	年度目標值	績效衡量暨達成情形分析
精進中小學教育	參與提升教學課程發展計畫數	3	計獲得教育部補助高中優質化計畫及行動學習計畫、科技部補助高瞻計畫、教育局補助前瞻計畫等，計畫數為 4，達原訂目標值。

二、上(107)年度已過期間預算執行情形及績效達成情形：

(一) 上年度預算截至 107 年 5 月 31 日止執行情形：

- 1.基金來源：實際執行數 8,256 萬 7 千元，較預算分配數 8,030 萬元，計增加 226 萬 7 千元，約 2.82%，主要係因教育部補助收入增加所致。
- 2.基金用途：實際執行數 8,004 萬 2 千元，較預算分配數 8,325 萬 3 千元，計減少 321 萬 1 千元，約 3.86%，主要係因各項費用核實列支所致。

(二) 上(107)年度績效達成情形分析：

年度績效目標	衡量指標	年度目標值	績效衡量暨達成情形分析
精進中小學教育	參與提升教學課程發展計畫數	3	截至 107 年 5 月 (106 學年度第 2 學期止)，計獲得

臺北市地方教育發展基金 - 臺北市立麗山高級中學

業務計畫及預算概要

中華民國 108 年度

				教育部補助高中優質化計畫及行動學習計畫、科技部補助高瞻計畫、教育局補助前瞻計畫等，計畫數為4，達原訂目標值。
陸、其他：無				

臺北市地方教育發展基金－臺北市立麗山高級中學

補辦預算明細表

中華民國108年度

單位：新臺幣元

項 目	金額	辦理 年度	說 明
合計	2,463,110		
購建固定資產	2,463,110		
購置機械及設備	554,110	106	
數位電視接收器(含佈線)	30,000		教育部補助106年度高中優質化輔助方案經費。
多埠影音轉播介面	90,000		教育部補助106年度高中優質化輔助方案經費。
系統管理伺服器(含主機及22吋以上液晶螢幕，內建作業系統及資料庫等)	109,310		教育部補助106年度高中優質化輔助方案經費。
多埠網管型交換器(含佈線)	184,800		教育部補助106年度高中優質化輔助方案經費。
多媒體筆記型電腦	140,000		教育部補助106年度高中優質化輔助方案經費。
購置雜項設備	926,000	106	
多功能討論桌椅組	160,000		教育部補助106年度高中優質化輔助方案經費。
飲水機	550,000		教育局學校設施改善準備，補助臺北市各級公立學校增設飲水機計畫，內屬設備部分移列固定資產。
奧林匹克舉重槓鈴置放架	20,000		教育局學校設施改善準備，補助所屬學校改善運動設施設備，內屬設備部分移列固定資產。
八股抗力繩	72,000		教育局學校設施改善準備，補助所屬學校改善運動設施設備，內屬設備部分移列固定資產。
碳鋼比賽箭	68,000		教育局學校設施改善準備，補助所屬學校改善運動設施設備，內屬設備部分移列固定資產。
鎢鋼比賽箭頭	44,000		教育局學校設施改善準備，補助所屬學校改善運動設施設備，內屬設備部分移列固定資產。
洗衣機	12,000		教育部補助各級學校約用運動傷害防護員巡迴服務試行計畫經費。
購置機械及設備	900,000	107	
個人電腦(Core-i5、記憶體8GB以上、CPU 3.4GHz以上)	100,000		教育部補助107年度高中優質化輔助方案經費。
多媒體筆記型電腦	210,000		教育部補助107年度高中優質化輔助方案經費。
平板電腦(螢幕7.9吋以上、64位元A8晶片、記憶體128GB以上)	490,000		教育部補助107年度高中優質化輔助方案經費。
無線網路系統(含AP及交換器)	100,000		教育部補助107年度高中優質化輔助方案經費。
購置交通及運輸設備	33,000	107	
監視器主機	33,000		為維護校園安全，因本校執勤室監視器主機使用年久損壞，確實需要汰舊換新，且具急迫及必要性，所需經費擬由本校基金餘額支應。
購置雜項設備	50,000	107	
A3多功能黑白雷射事務機	50,000		為國文科課程設計及教學教材掃描與製作所需，確實需要辦理汰舊換新，且具急迫及必要性，所需經費擬控留本校高中及高職教育計畫-設備零件支應。

備註：各管理機關(構)依預算法第88條規定補辦預算，應確係不及編入年度預算，且因經營環境發生重大變遷或正常業務(含執行中央補助款項目)之確實需要，並經主管機關核轉本府核准先行辦理者；不具急迫性之事項，仍應儘可能納入預算辦理。

本 頁 空 白

預算主要表

臺北市地方教育發展基金－臺北市立麗山高級中學

基金來源、用途及餘絀預計表

中華民國108年度

單位：新臺幣千元

前年度決算數	項 目	本年度預算數	上年度預算數	比較增減（－）
167,107	基金來源	181,911	183,445	-1,534
480	勞務收入	624	624	
480	服務收入	624	624	
311	財產收入	76	77	-1
29	財產處分收入	13	10	3
283	其他財產收入	63	67	-4
151,507	政府撥入收入	161,548	163,411	-1,863
141,368	公庫撥款收入	161,548	163,411	-1,863
10,139	政府其他撥入收入			
14,059	教學收入	19,537	19,207	330
14,059	學雜費收入	19,537	19,207	330
750	其他收入	126	126	
122	受贈收入	30	30	
629	雜項收入	96	96	
179,969	基金用途	185,648	186,398	-750
142,206	高中及高職教育計畫	150,874	148,397	2,477
21,176	一般行政管理計畫	25,471	25,892	-421
16,587	建築及設備計畫	9,303	12,109	-2,806
-12,862	本期賸餘(短絀)	-3,737	-2,954	-783
23,016	期初基金餘額	7,200	9,906	-2,706
10,154	期末基金餘額	3,463	6,952	-3,489

註：前年度決算數及上年度預算數細數之和與總數或略有出入，係四捨五入關係，以下各表同。

臺北市地方教育發展基金－臺北市立麗山高級中學

現金流量預計表

中華民國108年度

單位：新臺幣千元

項 目	本 預	年 算	度 數	說 明
業務活動之現金流量				
本期賸餘(短絀)			-3,737	
業務活動之淨現金流入(流出)			-3,737	
其他活動之現金流量				
其他活動之淨現金流入(流出)				
現金及約當現金之淨增(淨減)			-3,737	
期初現金及約當現金			17,320	
期末現金及約當現金			13,583	

註：本表係採現金及約當現金基礎，包括現金及自投資日起 3 個月內到期或清償之債權證券。

預算明細表

臺北市地方教育發展基金－臺北市立麗山高級中學

基金來源－服務收入明細表

中華民國108年度

單位：新臺幣元

科 目	單 位	本 年 度 預 算 數			說 明
		數 量 業 務 量	利(費)率	金 額	
合計				624,000	
服務收入				624,000	較上年度預算數624,000元，無增減。
	人	80	500	40,000	行政服務費：辦理教師甄選報名費(收支對列)。
	年	1	165,000	165,000	教科書費衍生之作業管理費收入(收支對列)。
	人	110	500	55,000	數理資優班甄選報名費收入(收支對列)。
	人	20	700	14,000	體育班甄選報名費收入(收支對列)。
	人	245	800	196,000	教育學術服務：暑期游泳訓練班普通票收入：每人800元(收支對列)。
	人	220	700	154,000	教育學術服務：暑期游泳訓練班學生票收入：每人700元(收支對列)。

臺北市地方教育發展基金－臺北市立麗山高級中學

基金來源－財產處分收入明細表

中華民國108年度

單位：新臺幣元

科 目	單位	本 年 度 預 算 數			說 明
		數量 業務量	利(費)率	金 額	
合計				13,000	
財產處分收入	年	1	13,000	13,000	較上年度預算數10,000元，增加3,000元。 財產變賣收入。

臺北市地方教育發展基金－臺北市立麗山高級中學

基金來源－其他財產收入明細表

中華民國108年度

單位：新臺幣元

科 目	單 位	本 年 度 預 算 數			說 明
		數 量 業 務 量	利(費)率	金 額	
合計				63,000	
其他財產收入				63,000	較上年度預算數66,739元，減少3,739元。
	年	1	25,000	25,000	校園場地開放收入(收支對列)。
	年	1	33,000	33,000	教職員工停車收入。
	年	1	5,000	5,000	員工(生)消費合作社場地使用費收入。

臺北市地方教育發展基金－臺北市立麗山高級中學

基金來源－公庫撥款收入明細表

中華民國108年度

單位：新臺幣元

科 目	單位	本 年 度 預 算 數			說 明
		數量 業務量	利(費)率	金 額	
合計				161,548,000	
公庫撥款收入	年	1	161,548,000	161,548,000	較上年度預算數163,411,382元，減少1,863,382元。 市府補助款。

臺北市地方教育發展基金－臺北市立麗山高級中學

基金來源－學雜費收入明細表

中華民國108年度

單位：新臺幣元

科 目	單 位	本 年 度 預 算 數			說 明
		數量 業務量	利(費)率	金 額	
合計				19,537,000	
學雜費收入				19,537,000	較上年度預算數19,206,634元，增加330,366元。
	人、學期	950x1	6,240	5,928,000	107學年度第2學期學費收入預估學生962人，減免12人。
	人、學期	952x1	6,240	5,940,480	108學年度第1學期學費收入預估學生967人，減免15人。
	人、學期	320x1	1,820	582,400	107學年度第2學期高一雜費收入預估學生325人，減免5人(收支對列)。
	人、學期	315x1	1,820	573,300	108學年度第1學期高一雜費收入預估學生320人，減免5人(收支對列)。
	人、學期	424x1	2,060	873,440	107學年度第2學期高二及高三自然組雜費收入預估學生431人，減免7人(收支對列)。
	人、學期	428x1	2,060	881,680	108學年度第1學期高二及高三自然組雜費收入預估學生438人，減免10人(收支對列)。
	人、學期	206x1	1,740	358,440	107學年度第2學期高二及高三社會組雜費收入預估學生206人，減免0人(收支對列)。
	人、學期	209x1	1,740	363,660	108學年度第1學期高二及高三社會組雜費收入預估學生209人，減免0人(收支對列)。
	人、學期	340x1	380	129,200	108學年度第1學期電腦耗材、周邊設備及相關教學軟體費收入(收支對列)。
	人、學期	345x1	380	131,100	107學年度第2學期電腦耗材、周邊設備及相關教學軟體費收入(收支對列)。
	學期	1	1,171,515	1,171,515	107學年度第2學期課業輔導收入如下：1.高一(普通班)271人x933元x1學期=252,843元。(資優班)29人x467元x1學期=13,543元。2.高二(普通班)269人x933元x1學期=250,977元。(資優班)29人x467元x1學期=13,543元。3.高三(自然組)209人x2,333元x1學期=487,597元。(社會組)82人x1,866元x1學期=153,012元。(收支對列)。
	學期	1	1,185,047	1,185,047	108學年度第1學期課業輔導收入如下：1.高一(普通班)266人x933元x1學期=248,178元。(資優班)29人x467元x1學期=13,543元。2.高二(普通班)271人x933元x1學期=252,843元。(資優班)29人x467元x1學期=13,543元。3.高三(自然組)216人x2,333元x1學期=503,928元。(社會組)82人x1,866元x1學期=153,012元。

臺北市地方教育發展基金－臺北市立麗山高級中學

基金來源－學雜費收入明細表

中華民國108年度

單位：新臺幣元

科 目	單 位	本 年 度 預 算 數			說 明
		數 量 業 務 量	利(費)率	金 額	
	年	1	965,120	965,120	(收支對列)。
	人	18	240	4,320	暑假課業輔導收入：體育班學生17人x2,080元=35,360元，普通班及資優班學生298人x3,120元=929,760元(收支對列)。
	人	60	1,866	111,960	補救教學收入(收支對列)。
	年	1	336,480	336,480	第二外語教學收入(收支對列)。
	年	1	858	858	重修學分費收入(收支對列)。
					配合預算編列至千元，增列進位數858元。

臺北市地方教育發展基金－臺北市立麗山高級中學

基金來源－受贈收入明細表

中華民國108年度

單位：新臺幣元

科 目	單位	本 年 度 預 算 數			說 明
		數量 業務量	利(費)率	金 額	
合計 受贈收入	年	1	30,000	30,000 30,000 30,000	較上年度預算數30,000元，無增減。 接受外界捐款(收支對列)。

臺北市地方教育發展基金－臺北市立麗山高級中學

基金來源－雜項收入明細表

中華民國108年度

單位：新臺幣元

科目	單位	本年度預算數			說明
		數量 業務量	利(費)率	金額	
合計				96,000	
雜項收入				96,000	較上年度預算數95,866元，增加134元。
	年	1	40,000	40,000	圖說工本費-工程圖說費收入。
	人	120	133	15,960	數位學生證補證費用。
	年	1	40,040	40,040	採購案廠商違約罰款等。

臺北市地方教育發展基金－臺北市立麗山高級中學

基金用途－高中及高職教育計畫明細表

中華民國108年度

單位：新臺幣元

前年度 決算數	上年度 預算數	科 目	本 年 度 預 算 數	說 明
142,206,029	148,396,800	合計	150,874,000	
127,130,797	132,282,556	用人費用	133,358,000	
78,299,057	77,064,000	正式員額薪資	78,252,000	較上年度預算數77,064,000元，增加1,188,000元。
78,299,057	77,064,000	職員薪金	78,252,000	
			61,608,000	職員73人薪金(詳用人費用彙計表)。
			9,300,000	職員10人薪金(詳用人費用彙計表)。
			7,344,000	職員8人薪金(詳用人費用彙計表)。
5,097,720	7,412,800	聘僱及兼職人員薪資	7,412,800	較上年度預算數7,412,800元，無增減。
5,097,720	7,412,800	兼職人員酬金	7,412,800	
			2,848,000	教師兼課鐘點費 1.依課程標準每週課程總時數下半年1,177節。 2.現有教師依規定標準每週應授課總時數下半年821節。 3.每週兼課總時數下半年為 356節。 4.總節數356節*4週*5月 =7,120節，每節400元。
			3,417,600	教師兼課鐘點費 1.依課程標準規定每週課程總時數上半年1,177節。 2.現有教師依規定標準每週應授課總時數上半年821節。 3.每週兼課總時數 1,177-821=356節。 4.總節數356節*4週*6月 =8,544節，每節400元。
			712,800	教師代課鐘點費，本校編制教師總人數76人，按9分之1計，編列9人，每人198節，總節數9人x198節=1,782節，每節400元。
			240,000	控管資源班教師1人改編鐘點費，600節*400元。
			194,400	依高級中等學校體育班課程綱要規定，於寒、暑假開設競技專項運動綜合訓練編列鐘點費，3班*162節*400元。
1,147,943	1,485,866	超時工作報酬	1,539,041	較上年度預算數1,485,866元，增加53,175元。
1,006,343	1,365,866	加班費	1,419,041	
			854,934	不休假出勤加班費。
			26,640	趕辦業務逾時加班費(統籌業務費)。
			9,620	輔導活動逾時加班費(收支對列)。
			93,333	不休假出勤加班費。
			5,550	資源、資優班工作人員逾時加班費(特教班

臺北市地方教育發展基金－臺北市立麗山高級中學

基金用途－高中及高職教育計畫明細表

中華民國108年度

單位：新臺幣元

前年度 決算數	上年度 預算數	科 目	本 年 度 預 算 數	說 明
				業務費)。
			182,399	不休假出勤加班費。
			8,510	暑期游泳訓練班工作人員逾時加班費(收支對列)。
			5,550	教師甄選工作人員逾時加班費(收支對列)。
			7,400	開放校園場地工作人員逾時加班費(收支對列)。
			11,100	數理資優班學生甄選工作人員逾時加班費(收支對列)。
			8,880	體育班學生甄選工作人員逾時加班費(收支對列)。
			148,000	課業輔導工作人員逾時加班費(收支對列)。
			57,125	臺北市中小學科學展覽工作人員逾時加班費。
141,600	120,000	值班費	120,000	
			120,000	教育部補助教官值班費，5人*12月*2,000元(教育部補助款)。
18,769,043	22,313,000	獎金	22,659,500	較上年度預算數22,313,000元，增加346,500元。
8,856,166	12,680,000	考績獎金	12,878,000	
			10,268,000	依考績法規定核發之獎金。
			1,550,000	依考績法規定核發之獎金。
			1,060,000	依考績法規定核發之獎金。
9,912,877	9,633,000	年終獎金	9,781,500	
			7,701,000	依規定於年節加發之獎金。
			1,162,500	依規定於年節加發之獎金。
			918,000	依規定於年節加發之獎金。
13,838,753	14,779,714	退休及卹償金	14,108,312	較上年度預算數14,779,714元，減少671,402元。
13,527,045	13,994,120	職員退休及離職金	14,108,312	
			5,344,560	提撥退撫基金。
			801,216	提撥退撫基金。
			614,016	提撥退撫基金。
			7,348,520	退休人員月退休金，20人x30,618.833元x12月=7,348,520元。

臺北市地方教育發展基金－臺北市立麗山高級中學

基金用途－高中及高職教育計畫明細表

中華民國108年度

單位：新臺幣元

前年度 決算數	上年度 預算數	科 目	本 年 度 預 算 數	說 明
311,708	785,594	工員退休及離職金		
9,978,281	9,227,176	福利費	9,386,347	較上年度預算數9,227,176元，增加159,171元。
7,680,142	6,518,688	分擔員工保險費	6,623,496	
			5,223,024	分擔公保、勞保、健保費。
			786,372	分擔公保、勞保、健保費。
			614,100	分擔公保、勞保、健保費。
170,216	182,000	傷病醫藥費	182,000	
			182,000	教職員健康檢查費，52人*3,500元。
760,666	887,040	員工通勤交通費	899,640	
			75,600	教官上下班交通費，5人*12月*2段*630元。
			214,200	教師上下班交通費，17人*10月*2段*630元。
			211,680	教師兼行政人員上下班交通費，14人*12月*2段*630元。
			233,100	教師上下班交通費，37人*10月*1段630元。
			50,400	資源、資優班教師上下班交通費，4人*10月*2段*630元。
			30,240	資源、資優班教師兼行政人員上下班交通費，2人*12月*2段*630元。
			25,200	資源、資優班教師上下班交通費，4人*10月*1段630元。
			44,100	體育班教師上下班交通費，7人*10月*1段630元。
			15,120	體育班教師兼行政人員上下班交通費，1人*12月*2段*630元。
1,367,257	1,639,448	其他福利費	1,681,211	
			256,000	休假旅遊補助費。
			32,000	休假旅遊補助費。
			64,000	休假旅遊補助費。
			12,000	退休人員三節慰問金，2人*6,000元。
			250,840	結婚補助費(31,355元x2月x4人)。
			547,500	喪葬補助費(36,500元x5月x3人)。
			518,871	子女教育補助費。
9,922,539	10,697,347	服務費用	11,316,000	

臺北市地方教育發展基金－臺北市立麗山高級中學

基金用途－高中及高職教育計畫明細表

中華民國108年度

單位：新臺幣元

前年度 決算數	上年度 預算數	科 目	本 年 度 預 算 數	說 明
2,875,092	3,292,470	水電費	3,320,619	較上年度預算數3,292,470元，增加28,149元。
2,485,396	2,842,470	工作場所電費	2,872,125	
			1,744,280	班級電費。
			650,145	教學用電費(收支對列)。
			50,000	暑期游泳訓練班電費補助費(室內)(收支對列)。
			17,600	開放場地用電費(收支對列)。
			33,000	教科書作業管理費支援教學用電費(收支對列)。
			142,000	課業輔導分攤教學用電費(收支對列)。
			1,020	補救教學分攤教學用電費(收支對列)。
			191,500	暑假課業輔導分攤教學用電費(收支對列)。
			29,580	重修學分分攤教學用電費(收支對列)。
			13,000	第二外語教學分攤教學用電費(收支對列)。
389,696	450,000	工作場所水費	448,494	
			398,494	班級水費。
			50,000	暑期游泳訓練班水費補助費(室內)(收支對列)。
106,549	151,686	郵電費	152,286	較上年度預算數151,686元，增加600元。
23,174	20,277	郵費	20,277	
			20,277	寄發學生調查表、成績單及其他等郵資(收支對列)。
83,375	131,409	電話費	131,409	
			120,399	電話費(收支對列)。
			11,010	資源、資優班工作所需專線電話費(特教班業務費)。
		數據通信費	600	
			600	悠遊卡網路連線費，1臺*12月*50元(新增)。
258,752	299,900	旅運費	313,804	較上年度預算數299,900元，增加13,904元。
225,068	215,180	國內旅費	215,180	
			46,800	教師帶隊參加校外比賽短程車資(收支對列)。
			22,680	教職員工因公外出洽辦公務或辦理活動短

臺北市地方教育發展基金－臺北市立麗山高級中學

基金用途－高中及高職教育計畫明細表

中華民國108年度

單位：新臺幣元

前年度 決算數	上年度 預算數	科 目	本 年 度 預 算 數	說 明
				程車資(收支對列)。
			80,600	各項教學活動及奉令市外出差之差旅費，4人*13天*1,550元(收支對列)。
			15,500	體育班帶隊教師外縣市出差旅費，2人*5天*1,550元(體育班業務費)。
			49,600	前瞻計畫執行人員參加進修或研習或參訪活動所需之差旅費，16人*2天*1,550元。
560	18,100	貨物運費	43,100	
			18,100	各種校外活動之搬運費(收支對列)。
			25,000	臺北市中小學科學展覽桌及相關器材與資料之運送。
33,124	66,620	其他旅運費	55,524	
			55,524	體育班學生校外比賽及訓練短程車資(體育班業務費)。
350,292	398,707	印刷裝訂與廣告費	320,865	較上年度預算數398,707元，減少77,842元。
350,292	398,707	印刷及裝訂費	320,865	
			1,596	影印機使用費，1臺*12月*190張*0.7元(收支對列)。
			20,000	學生資料、輔導刊物等印製(輔導活動費)。
			56,699	印製各種教學報表、冊、借書證、證明書、獎狀及其他(收支對列)。
			3,000	運動會秩序冊及海報印製費用(運動會經費)。
			63,100	前瞻計畫印製教師社群會議資料、自編教材與評鑑資料製作、學校特色課程文宣(含成果輯、校慶課程特刊)等印刷及裝訂費。
			3,500	課後社團活動刊物或手冊等印刷費用(課後社團活動費)。
			5,600	教師專業成長資料及成果印製(教師專業成長經費)。
			2,500	高中冬夏令營(含童軍活動)相關之印刷等(冬夏令營經費)。
			1,000	暑假課業輔導三聯單印製費(收支對列)。
			3,870	課業輔導三聯單印製費(收支對列)。
			160,000	臺北市中小學科學展覽印製獎狀、手冊、成果報告等。

臺北市地方教育發展基金－臺北市立麗山高級中學

基金用途－高中及高職教育計畫明細表

中華民國108年度

單位：新臺幣元

前年度 決算數	上年度 預算數	科 目	本 年 度 預 算 數	說 明	
1,205,805	1,482,596	修理保養及保固費	1,531,408	較上年度預算數1,482,596元，增加48,812元。	
204,660	300,000	一般房屋修護費	337,836	公用房舍及其他建築物等經常維修費(收支對列)。	
	5,000	其他建築修護費	5,000		
			5,000		公共藝術品維護費(收支對列)。
316,155	823,886	機械及設備修護費	819,634	各項機械及設備保養修護(收支對列)。	
			550,000		
			38,800		電腦設備維護費(電腦專案計畫)。
			40,548		太陽光電設備維護費。
			34,106		暑期游泳訓練班場地機械維護費(收支對列)。
			156,180		學生電腦課程用維護費(收支對列)。
44,175	30,000	交通及運輸設備修護費	30,000	各項交通及運輸設備保養修護(收支對列)。	
640,815	323,710	雜項設備修護費	338,938	各項什項設備保養修護(收支對列)。	
	18,600	保險費	18,600	較上年度預算數18,600元，無增減。	
	18,600	其他保險費	18,600	暑期游泳訓練班保險費，465人*40元(收支對列)。	
1,004,229	687,388	一般服務費	702,018	較上年度預算數687,388元，增加14,630元。	
18,384	27,432	佣金、匯費、經理費及手續費	27,792		
			13,860	107學年度第2學期委託超商代收學雜費手續費，770人*18元。	
			13,932	108學年度第1學期委託超商代收學雜費手續費，774人*18元。	
826,260	479,956	計時與計件人員酬金	492,226		
			37,131	游泳池救生員年終獎金(10/12)。	
			36,360	分擔游泳池救生員勞保及健保費，1人*10月*3,636元。	
			297,050	游泳池救生員薪津，1人*10月*29,705元。	

臺北市地方教育發展基金－臺北市立麗山高級中學

基金用途－高中及高職教育計畫明細表

中華民國108年度

單位：新臺幣元

前年度 決算數	上年度 預算數	科 目	本 年 度 預 算 數	說 明
			18,180	提撥游泳池救生員退休金，1人*10月*1,818元。
			7,427	暑期泳訓班救生員一個半月年終獎金(2/12)。
			25,760	暑期泳訓班工讀生薪津，1人*23天*8小時*140元(收支對列)。
			3,636	提撥暑期泳訓班救生員退休金，1人*2月*1,818元。
			7,272	分擔暑期泳訓班救生員勞保及健保費，1人*2月*3,636元。
			59,410	暑期泳訓班救生員薪津，1人*2月*29,705元。
159,585	180,000	體育活動費	182,000	
			146,000	文康活動費，本校編列教職員73人，每人編列2,000元。
			20,000	文康活動費，本校編列教職員10人，每人編列2,000元。
			16,000	文康活動費，本校編列教職員8人，每人編列2,000元。
4,121,820	4,366,000	專業服務費	4,956,400	較上年度預算數4,366,000元，增加590,400元。
3,692,675	4,195,400	講課鐘點、稿費、出席審查及查詢費	4,825,800	
			19,200	學生個案諮商、預防輔導講座鐘點費(輔導活動費)。
			57,600	分組活動外聘鐘點費。
			3,200	防災訓練等外聘講座鐘點費(收支對列)。
			28,800	資源班教師教材編輯費，4班*12月*600元(特教班教材編輯費)。
			160,000	控管資源班教師1人改編外聘講座鐘點費。
			138,800	前瞻計畫內聘講座助理授課鐘點費。
			38,000	前瞻計畫邀請非校內專家蒞校指導或諮詢、校外專家教材編撰事宜與課程外部評鑑等出席費。
			92,800	前瞻計畫邀請外聘國內專家學者蒞校演講、授課鐘點費。

臺北市地方教育發展基金－臺北市立麗山高級中學

基金用途－高中及高職教育計畫明細表

中華民國108年度

單位：新臺幣元

前年度 決算數	上年度 預算數	科 目	本 年 度 預 算 數	說 明
			45,600	前瞻計畫外聘與主辦機關有隸屬關係人員蒞校演講、授課鐘點費。
			368,000	前瞻計畫內聘講師演講、授課鐘點費。
			27,200	課後社團活動外聘講師鐘點費(課後社團活動費)。
			12,800	性別平等教育宣導活動外聘講座鐘點費(性別平等教育宣導活動)。
			6,400	辦理小田園教育體驗學習外聘講座鐘點費。
			3,200	辦理小田園教育體驗學習內聘講座鐘點費。
			38,400	教師專業成長外聘講座鐘點費(教師專業成長經費)。
			4,800	高中冬夏令營(含童軍活動)外聘講座鐘點費(冬夏令營經費)。
			4,800	高中冬夏令營(含童軍活動)內聘講座鐘點費(冬夏令營經費)。
			9,600	高中人權、法治、品德教育活動外聘講座鐘點費(人權、法治、品德教育活動經費)。
			155,000	暑期游泳訓練班教練鐘點費，310節*500元(收支對列)。
			709,500	暑假課業輔導教師授課鐘點費，1,290節*550元(收支對列)。
			3,300	補救教學教師授課鐘點費，6節*550元(收支對列)。
			1,760,000	課後輔導教師授課鐘點費，3,200節*550元(收支對列)。
			306,900	重修學分教師授課鐘點費，558節*550元(收支對列)。
			82,500	第二外語教學教師授課鐘點費，150節*550元(收支對列)。
			15,000	第二外語教學語文競賽選手培訓指導費，15場次*1,000元(收支對列)。
			734,400	臺北市中小學科學展覽展覽作品說明書之初、複審外聘專家學者審查費，1,224件*600元。

臺北市地方教育發展基金－臺北市立麗山高級中學

基金用途－高中及高職教育計畫明細表

中華民國108年度

單位：新臺幣元

前年度 決算數	上年度 預算數	科 目	本 年 度 預 算 數	說 明
94,000	50,800	委託檢驗(定)試驗認證費	50,800	
			10,800	飲水機水質檢驗費，9臺*1,200元。
			40,000	建築物公共安全消防檢查等(收支對列)。
190,338	61,800	試務甄選費	61,800	
			26,800	教師甄選試務費用(收支對列)。
			4,000	體育班學生甄選外聘委員評選費，2人次*2,000元(收支對列)。
			27,000	數理資優班學生甄選第二階段複試實作評量複選評選費，9人次*3,000元(收支對列)。
			4,000	數理資優班學生甄選性向測驗初選監考費，4人次*1,000元(收支對列)。
54,000	18,000	電腦軟體服務費	18,000	
			18,000	課業輔導所需排課系統維護費(收支對列)。
90,807	40,000	其他專業服務費		
3,220,613	2,813,939	材料及用品費	4,311,000	
1,043,358	974,550	使用材料費	1,268,481	較上年度預算數974,550元，增加293,931元。
1,043,358	974,550	設備零件	1,268,481	
			480,000	改善汰換中等學校普通教室學生課桌椅，300套*1,600元(新增)。
			19,121	家事、烹飪所需炊事、餐飲用具之購置(收支對列)。
			100,000	教學上所需事務用具之購置(收支對列)。
			20,000	學校音樂、運動等所需康樂用具之購置(收支對列)。
			20,000	體育材料-各種球類、鐵餅、鉛球、標鎗、體育用品等(收支對列)。
			20,930	新購特教叢書等(特教班班級設備移列)。
			3,600	新購電風扇，4臺*900元(特教班班級設備移列)。
			9,500	汰舊換新彩色雷射複合機1臺(特教班班級設備移列)。
			29,970	新購領夾式行動教學機，3臺*9,990元(特教班班級設備移列)。
			147,760	前瞻計畫辦理特色課程發展與課程教學實驗所需之各式消耗性及非消耗性設備零件

臺北市地方教育發展基金－臺北市立麗山高級中學

基金用途－高中及高職教育計畫明細表

中華民國108年度

單位：新臺幣元

前年度 決算數	上年度 預算數	科 目	本 年 度 預 算 數	說 明
				等。
			6,200	性別平等教育宣導活動所需公播版影片(性別平等教育宣導活動)(新增)。
			50,400	辦理小田園教育體驗學習所需園藝用品等。
			100,000	辦理綠屋頂計畫所需灑水系統建置(含加壓馬達、管線安裝及配置)(由教育局移列)。
			110,000	教科書作業管理費支援教學所需相關設備、物品之購置(收支對列)。
			110,000	課業輔導所需教學所需相關設備、物品之購置(收支對列)。
			8,000	新購無線手寫板1組(具繪圖功能)(充實資優班數位學習資源)。
			3,000	新購無線投影分享器1臺(充實資優班數位學習資源)。
			30,000	程式設計教學用材料，30組*1,000元(新增)。
2,177,255	1,839,389	用品消耗	3,042,519	較上年度預算數1,839,389元，增加1,203,130元。
544,718	333,325	辦公(事務)用品	512,237	
			30,000	行政用文具紙張等(收支對列)。
			5,500	運動會全程籌劃及競賽紀錄所需文具用品(運動會經費)。
			35,000	前瞻計畫所需辦公文具、紙張等。
			5,300	課後社團活動所需文具紙張等(課後社團活動費)。
			2,000	教師專業成長工作所需文具紙張等(教師專業成長經費)。
			5,500	高中冬夏令營(含童軍活動)所需文具紙張等(冬夏令營經費)。
			4,000	高中人權、法治、品德教育活動所需書籍、文具紙張等(人權、法治、品德教育活動經費)。
			2,850	教師甄選用文具用品、影印紙等(收支對列)。
			63,120	暑假課業輔導所需文具紙張、油墨、版

臺北市地方教育發展基金－臺北市立麗山高級中學

基金用途－高中及高職教育計畫明細表

中華民國108年度

單位：新臺幣元

前年度 決算數	上年度 預算數	科 目	本 年 度 預 算 數	說 明
				紙、墨水匣等(收支對列)。
			174,692	課業輔導所需文具紙張、油墨、版紙、墨水匣等(收支對列)。
			184,275	臺北市中小學科學展覽會文具、紙張、耗材及事務用品等。
76,191	80,000	報章雜誌	80,000	報章雜誌訂閱(收支對列)。
	5,000	農業與園藝用品及環境美化費	5,000	花木養護(收支對列)。
80,850	60,000	服裝	85,200	體育班參賽服裝費，40套*2,130元(體育班業務費)。
13,828	51,410	醫療用品(非醫療院所使用)	38,900	保健醫療用品等(收支對列)。
			12,420	體育班所需冷凍噴劑、機能貼布等防護用品(體育班業務費)。
			10,000	運動會所需冷凍噴劑、白貼等醫療用品(運動會經費)。
			480	體育班學生甄選所需冷凍噴劑、白貼等醫療用品(收支對列)。
1,461,668	1,309,654	其他用品消耗	2,321,182	衛生材料-保健藥品、衛生器材、棉花、繃帶及清潔掃具等(收支對列)。
			80,000	實驗材料-物理、化學、生物之實驗藥品材料(收支對列)。
			20,000	音樂材料-樂譜及音樂零星器材配件等(收支對列)。
			20,000	工藝家事材料-木工、電工、金工、泥工、烹飪及縫紉(收支對列)。
			62,800	輔導活動所需教材用具等(輔導活動費)。
			93,720	教學材料-粉筆、考卷用之白報紙、油墨、腊紙、教具等(收支對列)。
			30,000	專用垃圾袋(收支對列)。
			83,700	教學用之清潔消耗用品(收支對列)。
			28,560	教師校外參賽逾時誤餐費用，357人次*80元

臺北市地方教育發展基金－臺北市立麗山高級中學

基金用途－高中及高職教育計畫明細表

中華民國108年度

單位：新臺幣元

前年度 決算數	上年度 預算數	科 目	本 年 度 預 算 數	說 明
				(收支對列)。
			52,240	校內各項會議或研習逾時誤餐費用，653人次*80元(收支對列)。
			12,800	輔導活動參與人員逾時誤餐費用，160人次*80元(收支對列)。
			68,400	敬師活動費，114人*600元(新增)。
			55,280	資源、資優班教學用材料及測驗等，4班*13,820元(特教班教學材料費)。
			12,240	資源、資優班工作人員逾時誤餐費用，153人次*80元(特教班業務費)。
			97,000	電腦耗材(電腦專案計畫)。
			48,400	體育班辦理比賽、訓練逾時誤餐費用，605人次*80元(體育班業務費)。
			12,000	運動會所需競賽錦旗、獎牌(運動會經費)。
			35,000	運動會所需競賽用號碼布、皮尺、鏟子、接力棒、鬆沙把、趣味競賽用具、發令槍火藥等(運動會經費)。
			6,400	籌備運動會工作人員逾時誤餐費用，80人次*80元(運動會經費)。
			141,138	前瞻計畫辦理研習活動及課程與教材開發、學生自主學習使用等所需材料、教育相關影音圖書耗材。
			100,160	前瞻計畫工作人員辦理教師社群、自主管理、推動小組會議、教材編輯與課程研發工作逾時誤餐費用，1252人次*80元。
			12,400	課後社團活動場地租借及佈置、茶水及攝影等各項雜支(課後社團活動費)。
			1,600	課後社團活動工作人員逾時誤餐費用，20人次*80元(課後社團活動費)。
			2,000	性別平等教育宣導活動所需教學材料及活動用品等各項雜支(性別平等教育宣導活動)。
			4,000	性別平等教育宣導活動參與人員逾時誤餐費用，50人次*80元(性別平等教育宣導活動)。
			30,000	辦理小田園教育體驗學習所需種子、菜

臺北市地方教育發展基金－臺北市立麗山高級中學

基金用途－高中及高職教育計畫明細表

中華民國108年度

單位：新臺幣元

前年度 決算數	上年度 預算數	科 目	本 年 度 預 算 數	說 明
				苗、肥料等園藝材料。
			4,000	教師專業成長參與人員逾時誤餐費用，50人次*80元(教師專業成長經費)。
			150,000	辦理綠屋頂計畫所需盆栽、種子、培養土、座椅、防蟲網、棚架、落葉堆肥架、遮陽用品等(由教育局移列)。
			16,000	高中冬夏令營(含童軍活動)場地佈置、茶水及攝影等各項雜支(冬夏令營經費)。
			6,400	高中冬夏令營(含童軍活動)參與人員逾時誤餐費用，80人次*80元(冬夏令營經費)。
			4,000	高中人權、法治、品德教育活動獎品、茶水及場地佈置等雜支(人權、法治、品德教育活動經費)。
			894	暑期游泳訓練班招生宣傳海報等雜支(收支對列)。
			7,130	暑期游泳訓練班消毒劑，31班*230元(收支對列)。
			4,800	教師甄選工作人員逾時誤餐費用，60人次*80元(收支對列)。
			8,500	數理資優班學生甄選所需讀卡、題本、材料雜支...等(收支對列)。
			640	體育班學生甄選工作人員逾時誤餐費用，8人次*80元(收支對列)。
			4,400	數理資優班學生甄選工作人員逾時誤餐費用，55人次*80元(收支對列)。
			104,120	學生電腦課程用耗材等(收支對列)。
			22,000	教科書作業管理費支援教學所需相關用品及雜支等(收支對列)。
			1,460	第二外語教學成果發表展示使用耗材等(收支對列)。
			750,000	臺北市中小學科學展覽展覽會場及頒獎典禮之場地佈置、錄攝影等。
			72,000	臺北市中小學科學展覽工作人員逾時誤餐費用，900人次*80元。
108,775	162,300	租金、償債、利息及相關手續費	164,000	
12,000		地租及水租		

臺北市地方教育發展基金－臺北市立麗山高級中學

基金用途－高中及高職教育計畫明細表

中華民國108年度

單位：新臺幣元

前年度 決算數	上年度 預算數	科 目	本 年 度 預 算 數	說 明
12,000		場地租金		
	50,000	機器租金		較上年度預算數50,000元，減少50,000元。
	50,000	機械及設備租金		
91,975	107,500	交通及運輸設備租金	156,320	較上年度預算數107,500元，增加48,820元。
91,975	107,500	車租	156,320	
			20,320	體育班校外比賽及訓練所需包車或遊覽車租賃費用等(體育班業務費)。
			136,000	前瞻計畫辦理國內校際交流參訪、進修與研習活動之遊覽車租賃。
4,800	4,800	雜項設備租金	7,680	較上年度預算數4,800元，增加2,880元。
4,800	4,800	雜項設備租金	7,680	
			2,880	悠遊卡刷卡機月租費，1臺*12月*240元(新增)。
			4,800	電表月租費，12月*400元(收支對列)。
1,600		稅捐及規費(強制費)		
1,600		規費		
1,600		行政規費與強制費		
1,342,835	1,295,712	會費、捐助、補助、分攤、照護、救濟與交流活動費	434,000	
70,620	142,712	捐助、補助與獎助	206,000	較上年度預算數142,712元，增加63,288元。
70,620	137,712	獎助學員生給與	201,300	
			10,000	教育關懷獎每校推薦1名學生獎助金。
			58,100	前瞻計畫辦理研習或科學類活動獎助學員生給與或助學工讀金，415小時*140元。
			66,000	優秀學生獎學金，33班*2學期*1,000元。
			67,200	臺北市中小學科學展覽活動工讀金，120人*4小時*140元。
	5,000	其他捐助、補助與獎助	4,700	
			4,700	學生刊物、學生社團之補助、獎品及其他等(收支對列)。
1,209,515	1,153,000	補貼、獎勵、慰問、照護與救濟	228,000	較上年度預算數1,153,000元，減少925,000元。
974,900	980,000	獎勵費用		
234,615	173,000	其他補貼、獎勵、慰問、照護與救濟	228,000	

臺北市地方教育發展基金－臺北市立麗山高級中學

基金用途－高中及高職教育計畫明細表

中華民國108年度

單位：新臺幣元

前年度 決算數	上年度 預算數	科 目	本 年 度 預 算 數	說 明
			198,000	清寒學生餐費補助，18人*200日*55元。
			30,000	接受各界捐款補助支出(收支對列)。
62,700		競賽及交流活動費		
62,700		交流活動費		
478,870	1,144,946	其他	1,291,000	
478,870	1,144,946	其他支出	1,291,000	較上年度預算數1,144,946元，增加146,054元。
478,870	1,144,946	其他	1,291,000	
			256,208	體育班校外比賽及訓練所需住宿費及參賽報名費、年度會費等(體育班業務費)。
			585,942	前瞻計畫進行校外教育參訪交流及購置課程實驗或辦理實踐活動所需其他什項支出。
			48,100	107學年度第2學期班級自治費，962人*50元。
			48,350	108學年度第1學期班級自治費，967人*50元。
			2,400	高中人權、法治、品德教育活動命題費(人權、法治、品德教育活動經費)。
			350,000	臺北市中小學科學展覽展覽獎牌、獎座、獎品等。

臺北市地方教育發展基金－臺北市立麗山高級中學

基金用途－一般行政管理計畫明細表

中華民國108年度

單位：新臺幣元

前年度 決算數	上年度 預算數	科 目	本 年 度 預 算 數	說 明
21,176,272	25,892,300	合計	25,471,000	
19,566,419	23,804,140	用人費用	23,294,000	
12,927,531	15,312,000	正式員額薪資	14,952,000	較上年度預算數15,312,000元，減少360,000元。
11,012,511	13,620,000	職員薪金	13,620,000	
			13,620,000	職員19人薪金(詳用人費用彙計表)。
1,915,020	1,692,000	工員工資	1,332,000	
			1,332,000	工員4人工資(詳用人費用彙計表)。
437,530	772,972	超時工作報酬	742,312	較上年度預算數772,972元，減少30,660元。
437,530	772,972	加班費	742,312	
			716,332	不休假出勤加班費。
			25,980	趕辦業務逾時加班費(統籌業務費)。
3,177,766	4,466,000	獎金	4,361,000	較上年度預算數4,466,000元，減少105,000元。
1,581,626	2,552,000	考績獎金	2,492,000	
			2,492,000	依考績法規定核發之獎金。
1,596,140	1,914,000	年終獎金	1,869,000	
			1,869,000	依規定於年節加發之獎金。
1,250,372	1,333,440	退休及卹償金	1,304,640	較上年度預算數1,333,440元，減少28,800元。
963,116	1,198,080	職員退休及離職金	1,198,080	
			1,198,080	提撥退撫基金。
287,256	135,360	工員退休及離職金	106,560	
			106,560	提撥勞工退休準備金。
1,773,220	1,919,728	福利費	1,934,048	較上年度預算數1,919,728元，增加14,320元。
1,191,498	1,358,688	分擔員工保險費	1,316,568	
			1,316,568	分擔公保、勞保、健保費。
221,460	257,040	員工通勤交通費	249,480	
			151,200	職員、技工、工友上下班交通費，10人*12月*2段*630元。
			98,280	職員、技工、工友上下班交通費，13人*12月*1段630元。
360,262	304,000	其他福利費	368,000	
			368,000	休假旅遊補助費。

臺北市地方教育發展基金－臺北市立麗山高級中學

基金用途－一般行政管理計畫明細表

中華民國108年度

單位：新臺幣元

前年度 決算數	上年度 預算數	科 目	本 年 度 預 算 數	說 明
1,462,834	1,740,400	服務費用	1,828,000	
16,416	17,280	郵電費	16,880	較上年度預算數17,280元，減少400元。
16,416	17,280	電話費	16,880	
			16,880	校園安全保全專線電話費用等。
17,541		印刷裝訂與廣告費		
17,541		印刷及裝訂費		
115,089	128,000	一般服務費	166,000	較上年度預算數128,000元，增加38,000元。
2,894		佣金、匯費、經理費及手續費		
73,000	80,000	外包費	120,000	
			120,000	消化超額職工3人(技工、工友)業務外包費。
39,195	48,000	體育活動費	46,000	
			46,000	文康活動費，本校編列職員19人，工員4人，合計23人，每人編列2,000元。
1,161,388	1,442,720	專業服務費	1,492,720	較上年度預算數1,442,720元，增加50,000元。
1,161,388	1,442,720	其他專業服務費	1,492,720	
			850,000	依水土保持計畫施作滯洪沉砂池、貯留池、排水系統維護及邊坡水土保持與綠化、水土保持監測等。
			642,720	校園安全機械定點、機動巡邏等保全費用。
152,400	152,400	公共關係費	152,400	較上年度預算數152,400元，無增減。
152,400	152,400	公共關係費	152,400	
			152,400	校長特別費，12月*12,700元。
146,019	346,760	材料及用品費	348,000	
146,019	346,760	用品消耗	348,000	較上年度預算數346,760元，增加1,240元。
146,019	346,760	辦公(事務)用品	348,000	
			347,420	統籌業務費計算如下：普通班27班、集中式特教班3班、體育班3班，1,290元x15班x12月=232,200元，810元x15班x12月=145,800元，640元x3班x12月=23,040元，以上合計401,040元，除依實際需求移列加班費52,620元及會費1,000元外，其餘如列數。

臺北市地方教育發展基金－臺北市立麗山高級中學

基金用途－一般行政管理計畫明細表

中華民國108年度

單位：新臺幣元

前年度 決算數	上年度 預算數	科 目	本 年 度 預 算 數	說 明
1,000	1,000	會費、捐助、補助、分攤、照護 、救濟與交流活動費	580 1,000	配合預算編列至千元，增列進位數580元。
1,000	1,000	會費	1,000	較上年度預算數1,000元，無增減。
1,000	1,000	職業團體會費	1,000 1,000	護理師1人公會會費(統籌業務費)。

臺北市地方教育發展基金－臺北市立麗山高級中學

基金用途－建築及設備計畫明細表

中華民國108年度

單位：新臺幣元

前年度 決算數	上年度 預算數	科 目	本 年 度 預 算 數	說 明
16,586,901	12,109,215	合計	9,303,000	
16,586,901	12,109,215	購建固定資產、無形資產及非理財 目的之長期投資	9,303,000	
6,559,671	3,308,520	購建固定資產	2,537,000	
6,559,671	3,308,520	一般建築及設備計畫	2,537,000	
		高中職課程與教學前瞻	1,000,000	
		購置機械及設備	367,200	
			300,000	汰舊換新筆記型電腦，12部 *25,000元(電腦專案計畫)。
			41,600	新購數位相機，2臺*20,800元(感光元件1吋)。
			25,600	新購數位單眼相機1臺。
		購置交通及運輸設備	584,800	
			514,800	新購智慧型教學擴音機組，36 組*14,300元。
			70,000	新購監視主機1臺(16吋以上、 測試、整合、安裝及配線)。
		購置雜項設備	48,000	
			48,000	新購多功能桌椅組，3組 *16,000元。
		充實資優班數位學習資源 設備	163,000	
		購置機械及設備	163,000	
			25,000	新購電腦1部(具多媒體剪輯功 能)(電腦專案計畫)。
			48,000	新購平板電腦，4部*12,000元(電腦專案計畫)。
			25,000	新購筆記型電腦1部(輕薄高效 能)(電腦專案計畫)。
			20,000	新購印表機1臺(具彩色輸出功 能)。
			25,000	新購照相攝影機1臺(具高速攝 影功能)。
			20,000	新購電子白板1臺(可攜式功能) 。
		班級設備	462,000	
		購置機械及設備	112,420	

臺北市地方教育發展基金－臺北市立麗山高級中學

基金用途－建築及設備計畫明細表

中華民國108年度

單位：新臺幣元

前年度 決算數	上年度 預算數	科 目	本 年 度 預 算 數	說 明
			62,420	新購高階立體顯微鏡1臺(生物科)。
			50,000	新購微波實驗組，2組*25,000元(物理科)。
		購置交通及運輸設備	58,280	
			37,280	汰舊換新混音器1組(總務處)。
			21,000	新購舞臺用無線麥克風，2組*10,500元(總務處)。
		購置雜項設備	291,300	
			60,000	新購實驗室置物櫃，3組*20,000元(地球科學科)。
			69,300	新購圖書設備乙批。
			24,000	汰舊換新教學區4層保溫蒸飯箱1臺(總務處)。
			138,000	汰舊換新數位鋼琴1臺(音樂科)。
		資訊設備	912,000	
		購置機械及設備	912,000	
			168,000	新購平板電腦，14部*12,000元(電腦專案計畫)。
			194,000	汰舊換新網路及資訊周邊設備(電腦專案計畫)。
			550,000	汰舊換新個人電腦，22部*25,000元(電腦專案計畫)。
6,559,671	3,308,520	校園設備		
4,279,935	2,464,100	購置機械及設備		
400,271	67,800	購置交通及運輸設備		
1,879,465	776,620	購置雜項設備		
285,590	819,000	購置無形資產	36,000	
285,590	819,000	一般建築及設備計畫	36,000	
		資訊設備	36,000	
		購置電腦軟體	36,000	
			36,000	電腦教學軟體費(電腦專案計畫)。
285,590	819,000	校園軟體設備		
285,590	819,000	購置電腦軟體		
9,741,640	7,981,695	遞延支出	6,730,000	

臺北市地方教育發展基金－臺北市立麗山高級中學

基金用途－建築及設備計畫明細表

中華民國108年度

單位：新臺幣元

前年度 決算數	上年度 預算數	科 目	本 年 度 預 算 數	說 明
9,741,640	7,981,695	一般建築及設備計畫	6,730,000	
		人文大樓(西側)(1~5F)廁所 整修工程	4,623,000	
		遞延修繕房屋建築支出	4,623,000	
			4,281,060	一、施工費
			4,281,060	施工費。
			256,864	二、委託技術服務費(總包價 法)。
			85,076	三、工程管理費(按施工費約 2%提列)。
		南棟陽台防漏整修工程	276,000	
		遞延修繕房屋建築支出	276,000	
			258,436	一、施工費
			258,436	施工費。
			12,922	二、委託技術服務費(總包價 法)。
			4,642	三、工程管理費(按施工費約 2%提列)。
		伸縮縫整修工程	1,831,000	
		遞延修繕房屋建築支出	1,831,000	
			1,711,410	一、施工費
			1,711,410	施工費。
			85,571	二、委託技術服務費(總包價 法)。
			34,019	三、工程管理費(按施工費約 2%提列)。
9,741,640	7,981,695	校園整修工程		
9,741,640	7,081,695	遞延修繕房屋建築支出		
	900,000	其他遞延支出		

本 頁 空 白

預算參考表

臺北市地方教育發展基金－臺北市立麗山高級中學

預計平衡表

中華民國108年12月31日

單位：新臺幣千元

106年(前年) 12月31日 決算數	科 目	108年12月31日 預計數	107年12月31日 預計數	比較增減(-)
1,447,689	資產合計	1,440,997	1,444,734	-3,737
1,447,689	資產	1,440,997	1,444,734	-3,737
20,319	流動資產	13,628	17,365	-3,737
20,274	現金	13,583	17,320	-3,737
20,274	銀行存款	13,583	17,320	-3,737
45	應收款項	45	45	
45	其他應收款	45	45	
2,544	投資、長期應收款項、貸墊款及準備金	2,544	2,544	
2,544	準備金	2,544	2,544	
2,544	其他準備金	2,544	2,544	
1,424,825	其他資產	1,424,825	1,424,825	
1,424,825	什項資產	1,424,825	1,424,825	
106	暫付及待結轉帳項	106	106	
1,424,719	代管資產	1,424,719	1,424,719	
1,447,689	負債及基金餘額合計	1,440,997	1,444,734	-3,737
1,437,535	負債	1,437,534	1,437,534	
9,174	流動負債	9,174	9,174	
8,518	應付款項	8,518	8,518	
6,396	應付代收款	6,396	6,396	
1,122	應付費用	1,122	1,122	
56	應付工程款	56	56	
944	其他應付款	944	944	
656	預收款項	656	656	
656	預收收入	656	656	
1,428,361	其他負債	1,428,360	1,428,360	
1,428,361	什項負債	1,428,360	1,428,360	
3,026	存入保證金	3,026	3,026	
1,424,719	應付代管資產	1,424,719	1,424,719	
615	暫收及待結轉帳項	615	615	
10,154	基金餘額	3,463	7,200	-3,737
10,154	基金餘額	3,463	7,200	-3,737
10,154	基金餘額	3,463	7,200	-3,737
10,154	累積餘額	3,463	7,200	-3,737

註：1.信託代理與保證資產(負債)前年度決算數1,000,000元，上年度調整後預計數1,000,000元，本年度預計數1,000,000元。
2.或有資產(負債)0元。3.本基金自93年度起，本固定項目分開原則，將屬長期固定帳項，包括固定資產22,200,472元，無形資產2,828,330元及長期債務0元等，另立帳類管理，詳資本資產及長期負債明細表。

臺北市地方教育發展基金

各項費用

中華民國

前年度 決算數	上年度 預算數	計畫別		合計	高中及高職教育計畫
		用途別科目			
179,969,202	186,398,315	合計		185,648,000	150,874,000
146,697,216	156,086,696	用人費用		156,652,000	133,358,000
91,226,588	92,376,000	正式員額薪資		93,204,000	78,252,000
89,311,568	90,684,000	職員薪金		91,872,000	78,252,000
1,915,020	1,692,000	工員工資		1,332,000	
5,097,720	7,412,800	聘僱及兼職人員薪資		7,412,800	7,412,800
5,097,720	7,412,800	兼職人員酬金		7,412,800	7,412,800
1,585,473	2,258,838	超時工作報酬		2,281,353	1,539,041
1,443,873	2,138,838	加班費		2,161,353	1,419,041
141,600	120,000	值班費		120,000	120,000
21,946,809	26,779,000	獎金		27,020,500	22,659,500
10,437,792	15,232,000	考績獎金		15,370,000	12,878,000
11,509,017	11,547,000	年終獎金		11,650,500	9,781,500
15,089,125	16,113,154	退休及卹償金		15,412,952	14,108,312
14,490,161	15,192,200	職員退休及離職金		15,306,392	14,108,312
598,964	920,954	工員退休及離職金		106,560	
11,751,501	11,146,904	福利費		11,320,395	9,386,347
8,871,640	7,877,376	分擔員工保險費		7,940,064	6,623,496
170,216	182,000	傷病醫藥費		182,000	182,000
982,126	1,144,080	員工通勤交通費		1,149,120	899,640
1,727,519	1,943,448	其他福利費		2,049,211	1,681,211
11,385,373	12,437,747	服務費用		13,144,000	11,316,000
2,875,092	3,292,470	水電費		3,320,619	3,320,619
2,485,396	2,842,470	工作場所電費		2,872,125	2,872,125
389,696	450,000	工作場所水費		448,494	448,494
122,965	168,966	郵電費		169,166	152,286
23,174	20,277	郵費		20,277	20,277
99,791	148,689	電話費		148,289	131,409
		數據通信費		600	600
258,752	299,900	旅運費		313,804	313,804
225,068	215,180	國內旅費		215,180	215,180

一臺北市立麗山高級中學

彙計表

108年度

單位：新臺幣元

一般行政管理計畫	建築及設備計畫				
25,471,000	9,303,000				
23,294,000					
14,952,000					
13,620,000					
1,332,000					
742,312					
742,312					
4,361,000					
2,492,000					
1,869,000					
1,304,640					
1,198,080					
106,560					
1,934,048					
1,316,568					
249,480					
368,000					
1,828,000					
16,880					
16,880					

臺北市地方教育發展基金

各項費用

中華民國

前年度 決算數	上年度 預算數	計畫別	合計	高中及高職教育計畫
		用途別科目		
560	18,100	貨物運費	43,100	43,100
33,124	66,620	其他旅運費	55,524	55,524
367,833	398,707	印刷裝訂與廣告費	320,865	320,865
367,833	398,707	印刷及裝訂費	320,865	320,865
1,205,805	1,482,596	修理保養及保固費	1,531,408	1,531,408
204,660	300,000	一般房屋修護費	337,836	337,836
	5,000	其他建築修護費	5,000	5,000
316,155	823,886	機械及設備修護費	819,634	819,634
44,175	30,000	交通及運輸設備修護費	30,000	30,000
640,815	323,710	雜項設備修護費	338,938	338,938
	18,600	保險費	18,600	18,600
	18,600	其他保險費	18,600	18,600
1,119,318	815,388	一般服務費	868,018	702,018
21,278	27,432	佣金、匯費、經理費及手續費	27,792	27,792
73,000	80,000	外包費	120,000	
826,260	479,956	計時與計件人員酬金	492,226	492,226
198,780	228,000	體育活動費	228,000	182,000
5,283,208	5,808,720	專業服務費	6,449,120	4,956,400
3,692,675	4,195,400	講課鐘點、稿費、出席審查及查詢費	4,825,800	4,825,800
94,000	50,800	委託檢驗(定)試驗認證費	50,800	50,800
190,338	61,800	試務甄選費	61,800	61,800
54,000	18,000	電腦軟體服務費	18,000	18,000
1,252,195	1,482,720	其他專業服務費	1,492,720	
152,400	152,400	公共關係費	152,400	
152,400	152,400	公共關係費	152,400	
3,366,632	3,160,699	材料及用品費	4,659,000	4,311,000
1,043,358	974,550	使用材料費	1,268,481	1,268,481
1,043,358	974,550	設備零件	1,268,481	1,268,481
2,323,274	2,186,149	用品消耗	3,390,519	3,042,519
690,737	680,085	辦公(事務)用品	860,237	512,237
76,191	80,000	報章雜誌	80,000	80,000

一 臺北市立麗山高級中學

彙計表

108年度

單位：新臺幣元

一般行政管理計畫	建築及設備計畫				
<p>166,000</p> <p>120,000</p> <p>46,000</p> <p>1,492,720</p> <p>1,492,720</p> <p>152,400</p> <p>152,400</p> <p>348,000</p> <p>348,000</p> <p>348,000</p>					

臺北市地方教育發展基金

各項費用

中華民國

前年度 決算數	上年度 預算數	計畫別		合計	高中及高職教育計畫
		用途別科目			
	5,000	農業與園藝用品及環境美化費		5,000	5,000
80,850	60,000	服裝		85,200	85,200
13,828	51,410	醫療用品(非醫療院所使用)		38,900	38,900
1,461,668	1,309,654	其他用品消耗		2,321,182	2,321,182
108,775	162,300	租金、償債、利息及相關手續費		164,000	164,000
12,000		地租及水租			
12,000		場地租金			
	50,000	機器租金			
	50,000	機械及設備租金			
91,975	107,500	交通及運輸設備租金		156,320	156,320
91,975	107,500	車租		156,320	156,320
4,800	4,800	雜項設備租金		7,680	7,680
4,800	4,800	雜項設備租金		7,680	7,680
16,586,901	12,109,215	購建固定資產、無形資產及非理財目的 之長期投資		9,303,000	
6,559,671	3,308,520	購建固定資產		2,537,000	
4,279,935	2,464,100	購置機械及設備		1,554,620	
400,271	67,800	購置交通及運輸設備		643,080	
1,879,465	776,620	購置雜項設備		339,300	
285,590	819,000	購置無形資產		36,000	
285,590	819,000	購置電腦軟體		36,000	
9,741,640	7,981,695	遞延支出		6,730,000	
9,741,640	7,081,695	遞延修繕房屋建築支出		6,730,000	
	900,000	其他遞延支出			
1,600		稅捐及規費(強制費)			
1,600		規費			
1,600		行政規費與強制費			
1,343,835	1,296,712	會費、捐助、補助、分攤、照護、救濟 與交流活動費		435,000	434,000
1,000	1,000	會費		1,000	
1,000	1,000	職業團體會費		1,000	
70,620	142,712	捐助、補助與獎助		206,000	206,000
70,620	137,712	獎助學員生給與		201,300	201,300

一 臺北市立麗山高級中學

彙計表

108年度

單位：新臺幣元

一般行政管理計畫	建築及設備計畫				
	9,303,000				
	2,537,000				
	1,554,620				
	643,080				
	339,300				
	36,000				
	36,000				
	6,730,000				
	6,730,000				
1,000					
1,000					
1,000					

臺北市地方教育發展基金

各項費用

中華民國

前年度 決算數	上年度 預算數	計畫別	合計	高中及高職教育計 畫
		用途別科目		
	5,000	其他捐助、補助與獎助	4,700	4,700
1,209,515	1,153,000	補貼、獎勵、慰問、照護與救濟	228,000	228,000
974,900	980,000	獎勵費用		
234,615	173,000	其他補貼、獎勵、慰問、照護與救濟	228,000	228,000
62,700		競賽及交流活動費		
62,700		交流活動費		
478,870	1,144,946	其他	1,291,000	1,291,000
478,870	1,144,946	其他支出	1,291,000	1,291,000
478,870	1,144,946	其他	1,291,000	1,291,000

一臺北市立麗山高級中學

彙計表

108年度

單位：新臺幣元

一般行政管理計畫	建築及設備計畫				

臺北市地方教育發展基金－臺北市立麗山高級中學

員工人數彙計表

中華民國108年度

單位：人

計 畫 及 項 目	上年度最高可 進用員額數	本年度 增減(-)數	本年度最高可 進用員額數	說 明
合計	114		114	
高中及高職教育計畫部分	90	1	91	
正式職員	90	1	91	
一般行政管理計畫部分	24	-1	23	
正式職員	19		19	
正式工員	5	-1	4	

註：1.本校計時與計件人員酬金編列1人救生員薪資等相關費用，計46萬6,466元。

本 頁 空 白

臺北市地方教育發展基金

用人費用

中華民國

計畫及項目	合計	正式 員額 薪資	聘僱 人員 薪資	超時 工作 報酬	津貼	獎 金		
						年終獎金	考績獎金	其他
合計	156,652,000	93,204,000		2,281,353		11,650,500	15,370,000	
高中及高職 教育計畫	133,358,000	78,252,000		1,539,041		9,781,500	12,878,000	
職員薪金	78,252,000	78,252,000						
兼職人員 酬金	7,412,800							
加班費	1,419,041			1,419,041				
值班費	120,000			120,000				
考績獎金	12,878,000						12,878,000	
年終獎金	9,781,500					9,781,500		
職員退休 及離職金	14,108,312							
分擔員工 保險費	6,623,496							
傷病醫藥 費	182,000							
員工通勤 交通費	899,640							
其他福利 費	1,681,211							
一般行政管 理計畫	23,294,000	14,952,000		742,312		1,869,000	2,492,000	
職員薪金	13,620,000	13,620,000						
工員工資	1,332,000	1,332,000						
加班費	742,312			742,312				
考績獎金	2,492,000						2,492,000	
年終獎金	1,869,000					1,869,000		
職員退休 及離職金	1,198,080							
工員退休 及離職金	106,560							

一 臺北市立麗山高級中學

彙計表

108年度

單位：新臺幣元

退休及卹償金		資遣費	福 利 費					提繳費	兼任 人員 用人 費用
退休金	卹償金		分擔 保險費	傷病 醫藥費	提撥 福利金	員工通勤 交通費	其他		
15,412,952			7,940,064	182,000		1,149,120	2,049,211	7,412,800	
14,108,312			6,623,496	182,000		899,640	1,681,211	7,412,800	
14,108,312			6,623,496	182,000		899,640	1,681,211	7,412,800	
1,304,640			1,316,568			249,480	368,000		
1,198,080									
106,560									

臺北市地方教育發展基金

用人費用

中華民國

計畫及項目	合計	正式 員額 薪資	聘僱 人員 薪資	超時 工作 報酬	津貼	獎金		
						年終獎金	考績獎金	其他
分擔員工 保險費	1,316,568							
員工通勤 交通費	249,480							
其他福利 費	368,000							

註：1.本表不包含臨時工員薪津。

2.本表兼任人員用人費用，係學校教職員兼課或請假代課鐘點費。 3.本校計時與計件人員酬金編列1人救生員薪資等相關費用，計46萬6,466元。

一 臺北市立麗山高級中學

彙計表

108年度

單位：新臺幣元

退休及卹償金		資遣費	福 利 費				提繳費	兼任 人員 用人 費用
退休金	卹償金		分擔 保險費	傷病 醫藥費	提撥 福利金	員工通勤 交通費		
			1,316,568			249,480	368,000	

臺北市地方教育發展基金－臺北市立麗山高級中學

單位（或計畫）成本分析表

中華民國108年度

單位：新臺幣千元

計畫別	單位	單位成本(元)或 平均利(費)率	數量	預算數	說明
合計				185,648	
高中及高職教育計畫				150,874	
一般行政管理計畫				25,471	
建築及設備計畫				9,303	

臺北市地方教育發展基金－臺北市立麗山高級中學

5年來主要業務計畫分析表

中華民國108年度

單位：新臺幣千元

年度及項目	單位	數量	單位成本(元)或 平均利(費)率	金額	說明
(本)年度預算數				150,874	
高中及高職教育計畫				150,874	
(上)年度預算數				148,397	
高中及高職教育計畫				148,397	
(前)年度決算數				142,206	
高中及高職教育計畫				142,206	
(105)年度決算數				146,388	
高中及高職教育計畫				146,388	
(104)年度決算數				155,575	
高中及高職教育計畫				155,575	

臺北市地方教育發展基金－臺北市立麗山高級中學

資本資產及長期負債明細表

中華民國108年度

單位：新臺幣千元

項 目	取得成本/ 舉債數	以前年度累 計折舊(耗)/ 長期投資評 價/未攤銷溢 (折)價	本 年 度 變 動				主要增減 原因說明	本年度累計折 舊(耗)/長期投 資評價變動數 /攤銷數	期末餘額
			增加		減少				
			金額	類型	金額	類型			
資產	166,576	135,030	2,573				9,090	25,029	
土地改良物	4,323	1,783					214	2,326	
機械及設備	80,812	64,188	1,555	增置			5,894	12,285	
交通及運輸 設備	9,042	6,931	643	增置			654	2,100	
雜項設備	59,826	52,711	339	增置			1,965	5,490	
電腦軟體	12,574	9,419	36	增置			363	2,828	