

中華民國105年度 4-0501073

議會
審定

(自105年1月1日起至105年12月31日止)

臺北市政府教育局主管

臺北市地方教育發展基金－臺北市立麗山高級中學

附屬單位預算之分預算

(特別收入基金)

主辦會計人員 莊靜怡

機關長官 柯明樹

臺北市地方教育發展基金－臺北市立麗山高級中學

目次

中華民國105年度

一、財務摘要	第 1 頁
二、業務計畫及預算概要	第 3 -28 頁
三、主要表	
(一) 基金來源、用途及餘絀預計表	第 29 -30 頁
(二) 現金流量預計表	第 31 頁
四、附屬表	
(一) 基金來源－服務收入明細表	第 33 頁
(二) 基金來源－財產處分收入明細表	第 34 頁
(三) 基金來源－其他財產收入明細表	第 35 頁
(四) 基金來源－市庫撥款收入明細表	第 36 頁
(五) 基金來源－政府其他撥入收入明細表	第 37 頁
(六) 基金來源－學雜費收入明細表	第 38 -40 頁
(七) 基金來源－受贈收入明細表	第 41 頁
(八) 基金來源－雜項收入明細表	第 42 頁
(九) 基金用途－高中及高職教育計畫明細表	第 43 -70 頁
(十) 基金用途－一般行政管理計畫明細表	第 71 -74 頁
(十一) 基金用途－建築及設備計畫明細表	第 75 -81 頁
五、參考表	
(一) 預計平衡表	第 83 -84 頁
(二) 各項費用彙計表	第 85 -90 頁
(三) 員工人數彙計表	第 91 頁
(四) 用人費用彙計表	第 92 -95 頁
(五) 單位(或計畫)成本分析表	第 96 頁

臺北市地方教育發展基金－臺北市立麗山高級中學

目 次

中華民國105年度

(六) 5年來主要業務計畫分析表	第 97 頁
(七) 固定項目明細表	第 98 頁

臺北市地方教育發展基金－臺北市立麗山高級中學

40501073-1

財務摘要

中華民國105年度

單位：新臺幣元

項 目	本 年 度	上 年 度	比較增減(-)	%
經營成績：				
基金來源	166,396,068	179,688,547	-13,292,479	-7.40
基金用途	171,131,924	184,778,909	-13,646,985	-7.39
賸餘(短絀－)	-4,735,856	-5,090,362	354,506	--
餘絀情形：				
基金餘額	1,783,132	6,518,988	-4,735,856	-72.65
現金流量(註)：				
現金及約當現金之淨增(減－)	-4,735,856	-5,090,362	354,506	--

附註：現金流量係採現金及約當現金基礎，包括現金及自投資日起3個月內到期或清償之債權證券。

本 頁 空 白

臺北市地方教育發展基金-臺北市立麗山高級中學

業務計畫及預算概要

中華民國 105 年度

壹、基金概況

一、設立宗旨及願景：

- (一)本校遵照憲法第 158 及 160 條規定，教育文化應發展民族精神、自治精神，國民道德與健全體格、科學及生活智能，以培養青少年七大學習領域及十大基本能力。
- (二)本校自 91 年度起依教育經費編列與管理法第 13 條規定設置「臺北市地方教育發展基金」，以促進教育健全發展，提昇教育經費運用績效。

二、組織概況（另附組織系統圖）：

本校設置校長 1 人，綜理全校校務，下設教務處、學生事務處、總務處、輔導室、圖書館、會計室及人事室等單位，現編制教師 89 人、行政人員 18 人、專任運動教練 2 人、技工 2 人、工友 3 人，總計 115 人。

內部分層業務如下：

教務處：秉承校長之命，辦理全校教務事項。

教學組：掌理課程編排、課業考查、教學研究及教學指導等事項。

註冊組：掌理註冊、編班、轉學、休學及成績考查等有關學籍事項。

設備組：掌理教學設備計畫之擬定、用具之管理、保管等事項。

特殊教育組：掌理特教學生特殊需求之安排，包括資源班之入班教學輔導等個別化教育計畫等事項。

學生事務處：秉承校長之命，辦理全校學生事務事項。

學生活動組：掌理訓育計畫之擬定、實施學生生活輔導及民族精神等事項。

體育組：掌理學生體育活動、體格鍛鍊等事項。

衛生組：掌理健康檢查，個人及環境衛生檢查、保健等事項。

生活輔導組：掌理學生校內外生活輔導及安全維護等事項。

總務處：秉承校長之命，辦理全校總務事項。

事務組：掌理校舍、校具、財產、物品採購保管、工程發包、監工及驗收。

出納組：掌理現金、票據、契約之保管等收支事項。

文書組：掌理文件收發、撰擬繕校及檔案保管等事項。

輔導室：秉承校長之命，辦理學生生活輔導、教育輔導、職業輔導等事項。

臺北市地方教育發展基金-臺北市立麗山高級中學

業務計畫及預算概要

中華民國 105 年度

圖書館：秉承校長之命，掌理全校圖書典藏，推廣及管理等事項，兼任教學資源中心召集人綜理全校資訊業務。

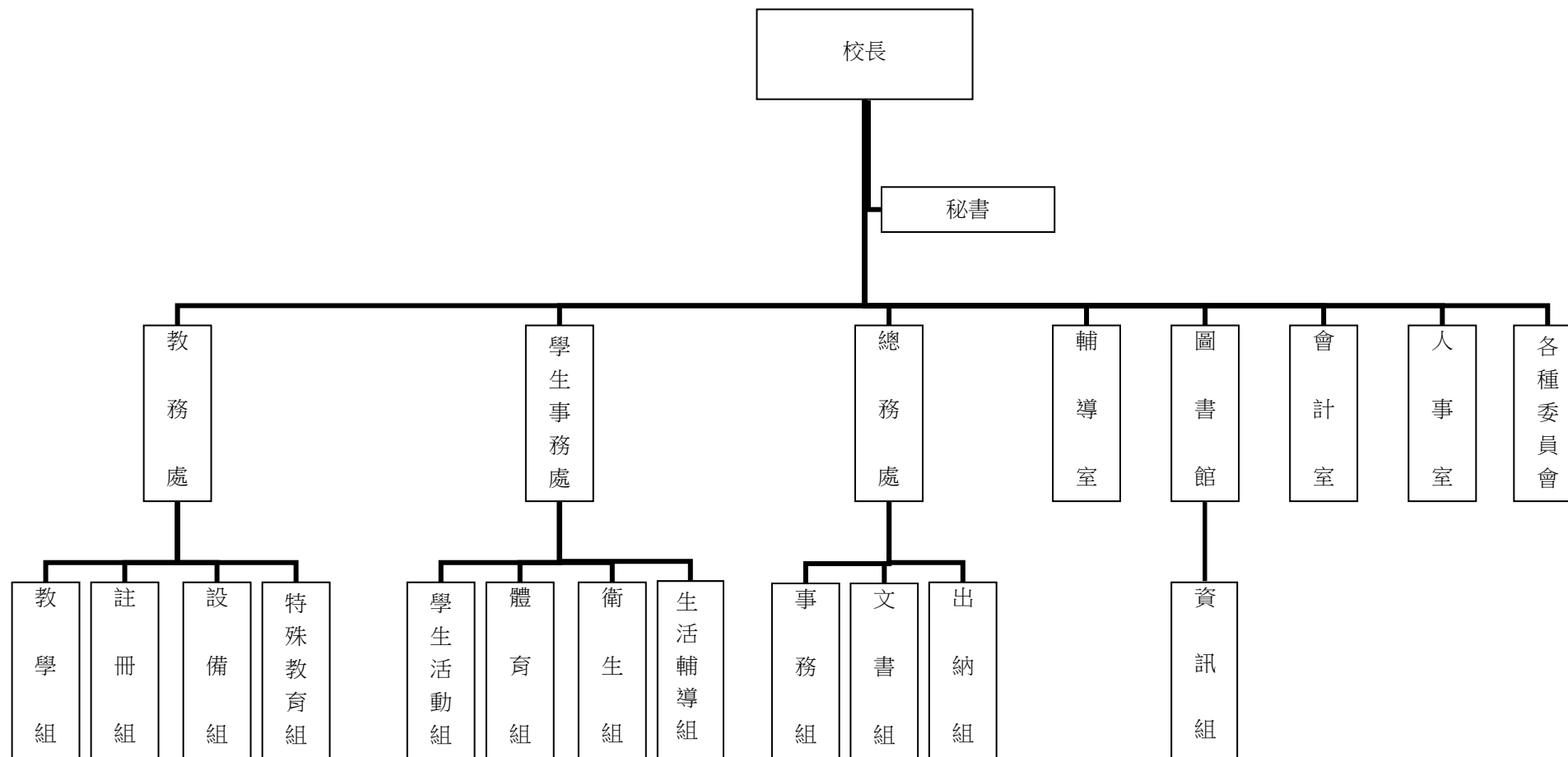
會計室：秉承上級主計機關之監督與指導，並受校長之指揮，依法辦理歲計、會計、統計等事項。

人事室：秉承上級人事機關之監督與指導，並受校長之指揮，依法辦理人事管理查核等事項。

業務計畫及預算概要

中華民國 105 年度

組織系統圖：



三、基金歸類及屬性：本校地方教育發展基金依據教育經費編列與管理法第 13 條規定設置，本基金為預算法第 4 條第 1 項第 2 款第 5 目所定之特別收入基金，以本府教育局為管理機關。

臺北市地方教育發展基金-臺北市立麗山高級中學

業務計畫及預算概要

中華民國 105 年度

貳、業務範圍及經營趨勢

一、業務範圍：

- (一)依據教育基本法培養學生健全人格，民主素養，法治觀念，人文涵養，強健體魄及思考判斷與創造能力。
- (二)依據特殊教育法、特殊教育法施行細則及相關規定，設立資優班、體育班、資源班，因材施教，以達適才適性發展之教育目標。

二、最近 5 年經營趨勢：

基金來源、用途及餘絀

單位：新臺幣元

來源 用途 餘絀	年 度	101 年度決算 金 額	102 年度決算 金 額	103 年度決算 金 額	104 年度預算數 金 額	本年度預算數 金 額
來源部分		157,558,814	162,233,811	170,195,412	179,688,547	166,396,068
用途部分		157,715,604	159,714,308	170,789,285	184,778,909	171,131,924
餘絀部分		-156,790	2,519,503	-593,873	-5,090,362	-4,735,856

參、業務計畫

一、業務計畫及目標：

本年度業務計畫重點與預算配合情形及預期績效，詳列如下：

- (一)高中及高職教育計畫：本年度預算編列 137,379,931 元，預定招收普通班 27 班、學術性向資優班 3 班、身心障礙資源班 1 班、體育班 3 班，104 學年度第 2 學期預定招收學生人數 901 人，105 學年度第 1 學期預定招收學生人數 879 人，革新教學方法，充實各科教材，提高教學效能及辦理教師甄選、指定活動等項目，藉由辦理各項活動可鍛鍊學生強健的身體，增進學生各項生活智能。
- (二)一般行政管理計畫：本年度預算編列 25,183,015 元，係配合校務推動行政處室支援工作，進而增進校務運作。
- (三)建築及設備計畫：本年度預算編列 8,568,978 元，係購置各項教學設備及行政設備並辦理戶外籃球場地坪與車道路面整修工程、教學區教室門扇與設施

臺北市地方教育發展基金-臺北市立麗山高級中學

業務計畫及預算概要

中華民國 105 年度

整修工程、游泳池淋浴間改善工程等，以改善教學環境增進教學效能，並提高行政效率。

二、執行政府重要政策：

(一)開啟多元智慧：尊重每個學生獨特的個性，以多元智慧的觀點協助他找到生命的亮點，肯定天生我才必有用，能知於學，樂於學。

(二)培養生活能力：因應新世紀知識社會的到來，培養學生帶得走的能力，諸如人際溝通能力、資訊能力、終身學習能力、生涯規畫能力、問題解決能力等。

(三)蘊育人文情懷：在溫馨開放的校園文化中，孕育人文情懷，學會尊重、包容；建構生命的價值、完成人性的開展。

(四)建置溫馨民主的校園文化：1.以參與式管理、落實行政、教師會、家長會三者的良性互動。

2.以學生第一，教學優先的觀念提昇行政服務效率。

3.放下威權心態，開啟校園民主之風氣。

(五)推動適性教學：1.運用小班優勢，採多元化、活潑化的教學及評量。

2.運用校內、外資源，加強多元學習能力。

3.關懷相對弱勢學生之教學及輔導。

4.發展資訊教育，充實學生電腦運用之知能，並提昇教師運用電腦教學之能力。

(六)辦理發展性的訓輔活動：1.辦理各項活動、競賽及展演。

2.推動校內、外學習服務。

3.發展績優社團及校隊，如樂隊、排球、籃球、童軍等。

4.加強新興領域教育的辦理，並融入各科教學以收成效。

肆、預算概要

一、基金來源及用途之預計：

(一)本年度基金來源：服務收入 619,000 元，財產處分收入 24,293 元，其他財產收入 112,603 元，市庫撥款收入 147,443,419 元，政府其他撥入收入 3,744,000 元，學雜費收入 14,313,434 元，受贈收入 52,154 元，雜項收入 87,165 元，基金來源合計 166,396,068 元。

(二)本年度基金用途：高中及高職教育計畫 137,379,931 元，一般行政管理計畫 25,183,015 元，建築及設備計畫 8,568,978 元，基金用途合計 171,131,924 元。並辦理戶外籃球場地坪與車道路面整修工程 1,990,440 元、教學區教室門扇與設施整修工程 1,905,991 元、游泳池淋浴間改善工程 967,747 元，以改善教學環境，增進教學效能，並提高行政效率。

臺北市地方教育發展基金-臺北市立麗山高級中學

業務計畫及預算概要

中華民國 105 年度

二、基金餘絀之預計：本年度短絀 4,735,856 元。

三、現金流量之預計：本年度現金及約當現金淨減 4,735,856 元，主要係業務活動淨現金流出。

四、補辦預算事項：詳補辦預算明細表

購置固定資產 12,022,200 元。

(一)教育部補助 103 年度高中優質化輔助方案經費 1,686,800 元。

(二)教育局學校設施改善準備補助 103 年度所屬學校改善運動設施設備經費，內屬設備部分移列固定資產 410,000 元。

(三)為規劃、辦理基北區免試入學工作，增購固定資產 6,453,000 元。

(四)教育局學校設施改善準備補助 104 學年度基北區高級中等學校免試入學報名暨分發作業等相關工程經費，內屬設備部分移列固定資產 221,200 元。

(五)教育部補助推動 3D 列印應用普及和培育實施計畫經費 20,000 元，學校自籌 20,000 元。

(六)教師研習中心補助高中職課程與教學領先計畫經費 2,354,500 元。

(七)教育部補助 104 年度高中優質化輔助方案經費 816,700 元。

(八)教育局補助 104 年充實本市高級中等以下學校資賦優異班設備經費 40,000 元。

伍、其他重要說明

一、本年度預算與上年度預算各項目增減之原因：

(一)員工人數增減原因分析：本年度校長 1 人，教師 88 人，行政人員 18 人，專任運動教練 2 人，技工 2 人，工友 3 人，總計 114 人，較上年度預算員額無增減。

(二)基金來源、用途及餘絀各科目增減原因之分析：

1.服務收入本年度預算數 619,000 元，較上年度預算數 635,000 元，核實減列 16,000 元。

2.財產處分收入本年度預算數 24,293 元，較上年度預算數 20,000 元，核實增列 4,293 元。

3.其他財產收入本年度預算數 112,603 元，較上年度預算數 112,935 元，核實減列 332 元。

4.市庫撥款收入本年度預算數 147,443,419 元，較上年度預算數 158,675,606 元，核實減列 11,232,187 元。

5.政府其他撥入收入本年度預算數 3,744,000 元，較上年度預算數 5,204,160 元，核實減列 1,460,160 元。

6.學雜費收入本年度預算數 14,313,434 元，較上年度預算數 14,939,197 元，核實減列 625,763 元。

7.受贈收入本年度預算數 52,154 元，較上年度預算數 36,011 元，核實增列 16,143 元。

臺北市地方教育發展基金-臺北市立麗山高級中學

業務計畫及預算概要

中華民國 105 年度

- 8.雜項收入本年度預算數 87,165 元，較上年度預算數 65,638 元，核實增列 21,527 元。
 - 9.用人費用本年度預算數 144,776,255 元，較上年度預算數 145,655,199 元，係因職員薪金等核實減列 878,944 元。
 - 10.服務費用本年度預算數 13,233,129 元，較上年度預算數 20,256,228 元，依業務需要核實減列 7,023,099 元。
 - 11.材料及用品費本年度預算數 3,148,083 元，較上年度預算數 7,832,236 元，依業務需要核實減列 4,684,153 元。
 - 12.租金、償債與利息本年度預算數 166,800 元，較上年度預算 883,800 元，依業務需要核實減列 717,000 元。
 - 13.購建固定資產、無形資產及非理財目的之長期投資本年度預算數 8,568,978 元，較上年度預算 6,195,495 元，係因修建工程等核實增列 2,373,483 元。
 - 14.會費、捐助、補助、分攤、照護、救濟與交流活動費本年度預算數 312,032 元，較上年度預算數 479,011 元，依業務需要核實減列 166,979 元。
 - 15.其他本年度預算數 926,647 元，較上年度預算數 3,476,940 元，依業務需要核實減列 2,550,293 元。
- 二、104 學年度第 2 學期核定高中普通班 27 班、學術性向資優班 3 班、身心障礙資源班 1 班、體育班 3 班共 34 班，預定招收學生人數 901 人，105 年度第 1 學期核定高中普通班 27 班、學術性向資優班 3 班、身心障礙資源班 1 班、體育班 3 班共 34 班，預定招收學生人數 879 人。
- 三、其他有關說明：無

臺北市地方教育發展基金－臺北市立麗山高級中學

補辦預算明細表

中華民國105年度

單位：新臺幣元

先行辦理 年 度	業務計畫 及用途別	項 目 名 稱	單 位	數 量	單 價	金 額	說 明	
103	建築及設備計畫 購置固定資產 購置機械及設備	合計				12,022,200		
		購置固定資產				12,022,200		
							2,096,800	
							1,686,800	103.09.05府教工字第10339392000號
							778,400	
		單眼數位相機(含備用電池及轉接環等配件)	組	1	48,000	48,000	教育部補助103年度高中優質化輔助方案經費。	
		個人電腦(合作業系統、Office及防毒軟體教育版)	臺	1	26,800	26,800	教育部補助103年度高中優質化輔助方案經費。	
		數位照相機組(感光元件2090萬畫素，含腳架)	組	2	30,000	60,000	教育部補助103年度高中優質化輔助方案經費。	
		單眼數位相機鏡頭(12-40mm)	個	1	28,000	28,000	教育部補助103年度高中優質化輔助方案經費。	
		單眼數位相機鏡頭(45mm)	個	1	10,000	10,000	教育部補助103年度高中優質化輔助方案經費。	
		專業全幅單眼相機(含備用電池、記憶卡、腕帶等配件)	組	1	90,000	90,000	教育部補助103年度高中優質化輔助方案經費。	
		專業全幅單眼相機鏡頭(24-70mm，含保護鏡及偏光鏡)	組	1	60,000	60,000	教育部補助103年度高中優質化輔助方案經費。	
		數位攝影機(運動攝影專用，含備用電池、固定座等配件)	組	1	20,000	20,000	教育部補助103年度高中優質化輔助方案經費。	
數位照相機(含機身、鏡頭、記憶卡等配件)	組	1	35,000	35,000	教育部補助103年度高中優質化輔助方案經費。			

臺北市地方教育發展基金－臺北市立麗山高級中學

40501073-11

補辦預算明細表

中華民國105年度

單位：新臺幣元

先行辦理 年 度	業務計畫 及用途別	項 目 名 稱	單 位	數 量	單 價	金 額	說 明	
	購置交通及運輸設備	桌上型電腦(教學資源中心用,含 作業系統、Office及防毒軟體)	臺	3	29,026	87,078	教育部補助103年度高中優質化輔 助方案經費。	
		電子白板組(教學資源中心用)	組	1	64,722	64,722	教育部補助103年度高中優質化輔 助方案經費。	
		移動隔音門(含安裝)	組	5	10,000	50,000	教育部補助103年度高中優質化輔 助方案經費。	
		隔音板(含吸音裝置及安裝)	組	1	121,800	121,800	教育部補助103年度高中優質化輔 助方案經費。	
		運動競賽多用途計時器	組	1	77,000	77,000	教育部補助103年度高中優質化輔 助方案經費。	
	購置什項設備					432,200		
		廣播設備系統(含專業麥克風、混 音器等配件)	組	1	100,000	100,000	教育部補助103年度高中優質化輔 助方案經費。	
		廣播設備專用桌椅	組	1	50,000	50,000	教育部補助103年度高中優質化輔 助方案經費。	
		廣播設備影音伺服器組	組	2	141,100	282,200	教育部補助103年度高中優質化輔 助方案經費。	
							476,200	
		電烤箱(含烤盤)	套	1	92,000	92,000	教育部補助103年度高中優質化輔 助方案經費。	
		冷凍櫃	臺	1	20,000	20,000	教育部補助103年度高中優質化輔 助方案經費。	
	麵粉攪拌機	臺	1	18,000	18,000	教育部補助103年度高中優質化輔 助方案經費。		
		定向運動器材(含指北針組及標誌 旗組)	套	1	35,000	35,000	教育部補助103年度高中優質化輔 助方案經費。	

臺北市地方教育發展基金－臺北市立麗山高級中學

補辦預算明細表

中華民國105年度

單位：新臺幣元

先行辦理 年 度	業務計畫 及用途別	項 目 名 稱	單 位	數 量	單 價	金 額	說 明
	購置固定資產 購置什項設備	攀岩活動器材(含吊帶、扣環、繩索、快扣等配件)	套	1	95,000	95,000	教育部補助103年度高中優質化補助方案經費。
		掛畫軌道組(含安裝)	組	5	10,000	50,000	教育部補助103年度高中優質化補助方案經費。
		討論室玻璃書櫃(含地角鍊、玻璃把手、固定軌道、鑽孔、磨光邊等)	組	4	37,050	148,200	教育部補助103年度高中優質化補助方案經費。
		攝影棚閃燈組	組	1	18,000	18,000	教育部補助103年度高中優質化補助方案經費。
							103.10.28府教工字第10341760000號
						410,000	
						410,000	
			弓臂	組	2	28,000	56,000
		弓身	組	2	30,000	60,000	教育局學校設施改善準備補助，103年度所屬學校改善運動設施設備，內屬設備部分移列固定資產。
		懸吊核心系統訓練座	座	1	69,500	69,500	教育局學校設施改善準備補助，103年度所屬學校改善運動設施設備，內屬設備部分移列固定資產。
		動作分析系統組	組	1	224,500	224,500	教育局學校設施改善準備補助，103年度所屬學校改善運動設施

臺北市地方教育發展基金－臺北市立麗山高級中學

40501073-13

補辦預算明細表

中華民國105年度

單位：新臺幣元

先行辦理 年 度	業務計畫 及用途別	項 目 名 稱	單 位	數 量	單 價	金 額	說 明
104	建築及設備計畫					9,925,400	備，內屬設備部分移列固定資產。
	購置固定資產					6,453,000	104.02.06府授主事預字第 10430156600號
	購置機械及設備					5,200,000	
		數位式訊號處理器	臺	2	50,000	100,000	為規劃、辦理基北區免試入學工 作計畫，所需經費擬由本校高中 教育業務計畫-315設備零件項下支 應。
		單槍投影機(5500流明)	臺	1	40,000	40,000	為規劃、辦理基北區免試入學工 作計畫，所需經費擬由本校高中 教育業務計畫-315設備零件項下支 應。
		高階伺服器(雙核心)	臺	2	145,000	290,000	為規劃、辦理基北區免試入學工 作計畫，所需經費擬由本校高中 教育業務計畫-315設備零件項下支 應。
		個人電腦主機（支援雙顯示輸出 ，含液晶顯示器、作業系統、 office等軟體）	臺	18	26,000	468,000	為規劃、辦理基北區免試入學工 作計畫，所需經費擬由本校高中 教育業務計畫-315設備零件項下支 應。
		一般筆記型電腦（含作業系統、 office等軟體）	臺	14	28,500	399,000	為規劃、辦理基北區免試入學工 作計畫，所需經費擬由本校高中 教育業務計畫-315設備零件項下支

臺北市地方教育發展基金－臺北市立麗山高級中學

補辦預算明細表

中華民國105年度

單位：新臺幣元

先行辦理 年 度	業務計畫 及用途別	項 目 名 稱	單 位	數 量	單 價	金 額	說 明
		交換器	臺	1	25,000	25,000	應。 為規劃、辦理基北區免試入學工作計畫，所需經費擬由本校高中教育業務計畫-315設備零件項下支應。
		無線基地臺	臺	6	25,000	150,000	為規劃、辦理基北區免試入學工作計畫，所需經費擬由本校高中教育業務計畫-315設備零件項下支應。
		防火牆	臺	1	390,000	390,000	為規劃、辦理基北區免試入學工作計畫，所需經費擬由本校高中教育業務計畫-91Y其他項下支應。
		高階伺服器（雙核心，記憶體128GB[含]以上，可支援10Gigabit乙太網路）	臺	2	287,000	574,000	為規劃、辦理基北區免試入學工作計畫，所需經費擬由本校高中教育業務計畫-91Y其他項下支應。
		A3黑白雷射高速印表機	臺	3	40,000	120,000	為規劃、辦理基北區免試入學工作計畫，所需經費擬由本校高中教育業務計畫-91Y其他項下支應。
		數位式KVM電腦切換器	臺	1	60,000	60,000	為規劃、辦理基北區免試入學工作計畫，所需經費擬由本校高中教育業務計畫-91Y其他項下支應。
		網路磁碟陣列	臺	1	390,000	390,000	為規劃、辦理基北區免試入學工作計畫，所需經費擬由本校高中教育業務計畫-91Y其他項下支

臺北市地方教育發展基金－臺北市立麗山高級中學

40501073-15

補辦預算明細表

中華民國105年度

單位：新臺幣元

先行辦理 年 度	業務計畫 及用途別	項 目 名 稱	單 位	數 量	單 價	金 額	說 明
	購置交通及運輸設備	一般筆記型電腦（含作業系統、office等軟體）	臺	14	28,500	399,000	應。 為規劃、辦理基北區免試入學工作計畫，所需經費擬由本校基金餘額項下支應。
		A4黑白雷射高速印表機	臺	6	16,000	96,000	為規劃、辦理基北區免試入學工作計畫，所需經費擬由本校基金餘額項下支應。
		無線網路控制器	臺	1	165,000	165,000	為規劃、辦理基北區免試入學工作計畫，所需經費擬由本校基金餘額項下支應。
		核心交換器（具備Layer 3功能，可支援10 Gigabit 乙太網路和完整PoE+）	臺	1	1,245,000	1,245,000	為規劃、辦理基北區免試入學工作計畫，所需經費擬由本校基金餘額項下支應。
		個人電腦主機（含液晶顯示器、作業系統、office等軟體）	臺	2	22,000	44,000	為規劃、辦理基北區免試入學工作計畫，所需經費擬由本校基金餘額項下支應。
		不斷電系統	臺	2	25,000	50,000	為規劃、辦理基北區免試入學工作計畫，所需經費擬由本校基金餘額項下支應。
		集線器	臺	3	65,000	195,000	為規劃、辦理基北區免試入學工作計畫，所需經費擬由本校基金餘額項下支應。
		四頻道無線麥克風組(發送與接收頻率800MHz以上，含主機、麥克風、接收模組、接收天線放大器)	組	2	90,000	180,000	為規劃、辦理基北區免試入學工作計畫，所需經費擬由本校高中教育業務計畫-315設備零件項下支應。

臺北市地方教育發展基金－臺北市立麗山高級中學

補辦預算明細表

中華民國105年度

單位：新臺幣元

先行辦理 年 度	業務計畫 及用途別	項 目 名 稱	單 位	數 量	單 價	金 額	說 明
		會議系統列席麥克風	組	5	50,000	250,000	為規劃、辦理基北區免試入學工作計畫，所需經費擬由本校高中教育業務計畫-315設備零件項下支應。
		立體擴大機(輸出功率400Wx2/8Ω以上)	臺	2	28,000	56,000	為規劃、辦理基北區免試入學工作計畫，所需經費擬由本校高中教育業務計畫-315設備零件項下支應。
		高功率立體擴大機(輸出功率600Wx2/8Ω以上)	臺	1	42,000	42,000	為規劃、辦理基北區免試入學工作計畫，所需經費擬由本校高中教育業務計畫-315設備零件項下支應。
		喇叭(頻率響應需優於65Hz以下~20KHz以上±3dB)	只	6	25,000	150,000	為規劃、辦理基北區免試入學工作計畫，所需經費擬由本校高中教育業務計畫-315設備零件項下支應。
		喇叭(需超廣角線性陣列式，最大功率2000W以上)	支	2	85,000	170,000	為規劃、辦理基北區免試入學工作計畫，所需經費擬由本校高中教育業務計畫-315設備零件項下支應。
		喇叭(需超廣角線性陣列式、涵蓋角度H 130°xV 60°以上)	支	2	55,000	110,000	為規劃、辦理基北區免試入學工作計畫，所需經費擬由本校高中教育業務計畫-315設備零件項下支應。
	購置什項設備					295,000	
		電動投影布幕(150吋)	幅	1	20,000	20,000	為規劃、辦理基北區免試入學工作計畫，所需經費擬由本校高中教育業務計畫-315設備零件項下支應。

臺北市地方教育發展基金－臺北市立麗山高級中學

40501073-17

補辦預算明細表

中華民國105年度

單位：新臺幣元

先行辦理 年 度	業務計畫 及用途別	項 目 名 稱	單 位	數 量	單 價	金 額	說 明
		桌子(可摺疊式工作桌)	組	15	15,000	225,000	應。 為規劃、辦理基北區免試入學工作計畫，所需經費擬由本校高中教育業務計畫-315設備零件項下支應。
		機櫃	組	2	25,000	50,000	為規劃、辦理基北區免試入學工作計畫，所需經費擬由本校基金餘額項下支應。 104.2.13府教工字第10431643900號
	購置固定資產					221,200	
	購置機械及設備					151,200	
		空調設備(會議室空調改善，含安裝、配管、配線及測試)	間	1	151,200	151,200	教育局學校設施改善準備，補助104學年度基北區高級中等學校免試入學報名暨分發作業等相關工程經費，內屬設備部分移列固定資產。
	購置交通及運輸設備					70,000	
		監視主機(16埠以上，含DVD、燒錄器、測試、整合、安裝及配線)	臺	1	70,000	70,000	教育局學校設施改善準備，補助104學年度基北區高級中等學校免試入學報名暨分發作業等相關工程經費，內屬設備部分移列固定資產。 104.04.13府授主事預字第10430458200號

臺北市地方教育發展基金－臺北市立麗山高級中學

補辦預算明細表

中華民國105年度

單位：新臺幣元

先行辦理 年 度	業務計畫 及用途別	項 目 名 稱	單 位	數 量	單 價	金 額	說 明
	購置固定資產					40,000	
	購置機械及設備					40,000	
		3D印表機	臺	1	40,000	40,000	因教育部補助推動3D列印應用普及和培育實施計畫經費20,000元，學校自籌20,000元，所需經費擬由本校「其他準備金」項下支應。 104.4.24府教工字第10434324800號
	購置固定資產					816,700	
	購置機械及設備					525,200	
		隔音板(吸音棉、隔音角材、絕緣礦纖維、天花板角材，共7坪含安裝)	組	1	390,000	390,000	教育部補助104年度高中優質化輔助方案經費。
		隔音板(9MM矽酸鈣隔間內填24K吸音綿，含安裝)	組	1	55,200	55,200	教育部補助104年度高中優質化輔助方案經費。
		隔音門(含門框、安裝)	座	1	20,000	20,000	教育部補助104年度高中優質化輔助方案經費。
		阻熱隔音門(含安裝)	座	1	30,000	30,000	教育部補助104年度高中優質化輔助方案經費。
		個人電腦(含作業系統、office、防毒軟體及多媒體剪輯配件)	組	1	30,000	30,000	教育部補助104年度高中優質化輔助方案經費。
	購置交通及運輸設備					71,000	
		數位類比轉換音響介面	臺	1	15,000	15,000	教育部補助104年度高中優質化輔助方案經費。
		錄音系統(含線材)	臺	1	15,000	15,000	教育部補助104年度高中優質化輔助方案經費。

臺北市地方教育發展基金－臺北市立麗山高級中學

40501073-19

補辦預算明細表

中華民國105年度

單位：新臺幣元

先行辦理 年 度	業務計畫 及用途別	項 目 名 稱	單 位	數 量	單 價	金 額	說 明
		機櫃型電源濾波器	臺	1	11,000	11,000	助方案經費。
		錄音麥克風(含耳機及周邊)	組	1	30,000	30,000	教育部補助104年度高中優質化輔助方案經費。
	購置什項設備					220,500	教育部補助104年度高中優質化輔助方案經費。
		除濕機(含自動排水及安裝)	臺	1	22,000	22,000	教育部補助104年度高中優質化輔助方案經費。
		地毯(隔音毯)	組	1	14,000	14,000	教育部補助104年度高中優質化輔助方案經費。
		地毯(膠質防滑隔音毯)	組	2	18,750	37,500	教育部補助104年度高中優質化輔助方案經費。
		布簾(防燄手拉開合簾，含安裝)	組	1	47,500	47,500	教育部補助104年度高中優質化輔助方案經費。
		布簾(防燄手拉羅馬簾，含安裝)	組	1	37,500	37,500	教育部補助104年度高中優質化輔助方案經費。
		隔屏(含安裝)	組	2	19,175	38,350	教育部補助104年度高中優質化輔助方案經費。
		隔音玻璃(含噴砂貼紙、安裝)	片	1	23,650	23,650	教育部補助104年度高中優質化輔助方案經費。
	購置固定資產					2,394,500	104.06.16府授主事預字第10430738800號
	購置機械及設備					1,017,200	
		攝影機(1800萬畫素以上)	臺	1	45,000	45,000	教師研習中心補助高中職課程與

臺北市地方教育發展基金－臺北市立麗山高級中學

補辦預算明細表

中華民國105年度

單位：新臺幣元

先行辦理 年 度	業務計畫 及用途別	項 目 名 稱	單 位	數 量	單 價	金 額	說 明
		拋射測量系統	組	1	42,000	42,000	教學領先計畫經費。(訓練教育計畫-746-補助高中職發展課程與教學領先計畫學校)
		微距影像量測系統	組	1	70,000	70,000	教師研習中心補助高中職課程與教學領先計畫經費。(訓練教育計畫-746-補助高中職發展課程與教學領先計畫學校)
		壓力測量系統	組	1	30,000	30,000	教師研習中心補助高中職課程與教學領先計畫經費。(訓練教育計畫-746-補助高中職發展課程與教學領先計畫學校)
		旋轉測量系統	組	1	36,000	36,000	教師研習中心補助高中職課程與教學領先計畫經費。(訓練教育計畫-746-補助高中職發展課程與教學領先計畫學校)
		百發百中測量系統	組	1	28,000	28,000	教師研習中心補助高中職課程與教學領先計畫經費。(訓練教育計畫-746-補助高中職發展課程與教學領先計畫學校)
		電能測量系統	組	1	33,000	33,000	教師研習中心補助高中職課程與教學領先計畫經費。(訓練教育計畫-746-補助高中職發展課程與教學領先計畫學校)
		風速測量系統	組	1	29,000	29,000	教師研習中心補助高中職課程與

臺北市地方教育發展基金－臺北市立麗山高級中學

40501073-21

補辦預算明細表

中華民國105年度

單位：新臺幣元

先行辦理 年 度	業務計畫 及用途別	項 目 名 稱	單 位	數 量	單 價	金 額	說 明
		控制測量系統	組	1	24,000	24,000	教學領先計畫經費。(訓練教育計畫-746-補助高中職發展課程與教學領先計畫學校)
		加速度測量系統	組	1	29,500	29,500	教師研習中心補助高中職課程與教學領先計畫經費。(訓練教育計畫-746-補助高中職發展課程與教學領先計畫學校)
		無線基地台(含佈線)	臺	1	13,000	13,000	教師研習中心補助高中職課程與教學領先計畫經費。(訓練教育計畫-746-補助高中職發展課程與教學領先計畫學校)
		電源濾波器	臺	1	15,000	15,000	教師研習中心補助高中職課程與教學領先計畫經費。(訓練教育計畫-746-補助高中職發展課程與教學領先計畫學校)
		長鏡頭(焦距100-400mm)	臺	1	44,100	44,100	教師研習中心補助高中職課程與教學領先計畫經費。(訓練教育計畫-746-補助高中職發展課程與教學領先計畫學校)
		鏡頭加倍鏡	個	1	14,100	14,100	教師研習中心補助高中職課程與教學領先計畫經費。(訓練教育計畫-746-補助高中職發展課程與教學領先計畫學校)
		廣角鏡頭	個	1	39,100	39,100	教師研習中心補助高中職課程與

臺北市地方教育發展基金－臺北市立麗山高級中學

補辦預算明細表

中華民國105年度

單位：新臺幣元

先行辦理 年 度	業務計畫 及用途別	項 目 名 稱	單 位	數 量	單 價	金 額	說 明
		鏡頭(定焦鏡頭，最短拍攝距離：0.2m)	個	1	26,000	26,000	教學領先計畫經費。(訓練教育計畫-746-補助高中職發展課程與教學領先計畫學校)
		鏡頭(定焦鏡頭，最短拍攝距離:0.25 m)	個	1	17,000	17,000	教師研習中心補助高中職課程與教學領先計畫經費。(訓練教育計畫-746-補助高中職發展課程與教學領先計畫學校)
		A4彩色雷射印表機	臺	1	56,000	56,000	教師研習中心補助高中職課程與教學領先計畫經費。(訓練教育計畫-746-補助高中職發展課程與教學領先計畫學校)
		A4黑白雷射印表機	臺	1	35,000	35,000	教師研習中心補助高中職課程與教學領先計畫經費。(訓練教育計畫-746-補助高中職發展課程與教學領先計畫學校)
		無線投影伺服器	組	2	16,000	32,000	教師研習中心補助高中職課程與教學領先計畫經費。(訓練教育計畫-746-補助高中職發展課程與教學領先計畫學校)
		單槍投影機(5000流明以上)	臺	1	45,000	45,000	教師研習中心補助高中職課程與教學領先計畫經費。(訓練教育計畫-746-補助高中職發展課程與教學領先計畫學校)
		背投式投影機(超短焦)	臺	1	49,900	49,900	教師研習中心補助高中職課程與

臺北市地方教育發展基金－臺北市立麗山高級中學

40501073-23

補辦預算明細表

中華民國105年度

單位：新臺幣元

先行辦理 年 度	業務計畫 及用途別	項 目 名 稱	單 位	數 量	單 價	金 額	說 明
		多功能行動掃描投影機(200萬畫素以上)	臺	2	20,000	40,000	教學領先計畫經費。(訓練教育計畫-746-補助高中職發展課程與教學領先計畫學校)
		單槍投影機(4200流明以上)	臺	1	35,000	35,000	教師研習中心補助高中職課程與教學領先計畫經費。(訓練教育計畫-746-補助高中職發展課程與教學領先計畫學校)
		60"液晶螢幕顯示器	臺	4	35,000	140,000	教師研習中心補助高中職課程與教學領先計畫經費。(訓練教育計畫-746-補助高中職發展課程與教學領先計畫學校)
		水滴頻閃儀	臺	1	12,500	12,500	教師研習中心補助高中職課程與教學領先計畫經費。(訓練教育計畫-746-補助高中職發展課程與教學領先計畫學校)
		數位相機(專業型)	臺	1	12,000	12,000	教師研習中心補助高中職課程與教學領先計畫經費。(訓練教育計畫-746-補助高中職發展課程與教學領先計畫學校)
		微單眼相機(內建WiFi/NFC無線傳輸功能)	臺	1	25,000	25,000	教師研習中心補助高中職課程與教學領先計畫經費。(訓練教育計畫-746-補助高中職發展課程與教學領先計畫學校)
	購置交通及運輸設備					568,400	

臺北市地方教育發展基金－臺北市立麗山高級中學

補辦預算明細表

中華民國105年度

單位：新臺幣元

先行辦理 年 度	業務計畫 及用途別	項 目 名 稱	單 位	數 量	單 價	金 額	說 明
		數位式訊號處理器	臺	1	45,000	45,000	教師研習中心補助高中職課程與教學領先計畫經費。(訓練教育計畫-746-補助高中職發展課程與教學領先計畫學校)
		數位場景控制板	只	1	10,000	10,000	教師研習中心補助高中職課程與教學領先計畫經費。(訓練教育計畫-746-補助高中職發展課程與教學領先計畫學校)
		單頻道無線麥克風組(含主機、麥克風、接收天線分器、放大器)	組	1	52,000	52,000	教師研習中心補助高中職課程與教學領先計畫經費。(訓練教育計畫-746-補助高中職發展課程與教學領先計畫學校)
		手提式無線擴音機	臺	1	35,000	35,000	教師研習中心補助高中職課程與教學領先計畫經費。(訓練教育計畫-746-補助高中職發展課程與教學領先計畫學校)
		唱盤音響	組	1	30,000	30,000	教師研習中心補助高中職課程與教學領先計畫經費。(訓練教育計畫-746-補助高中職發展課程與教學領先計畫學校)
		數位前級擴大機	臺	1	43,500	43,500	教師研習中心補助高中職課程與教學領先計畫經費。(訓練教育計畫-746-補助高中職發展課程與教學領先計畫學校)
		立體聲擴大機(後級)	臺	1	40,000	40,000	教師研習中心補助高中職課程與教學領先計畫經費。(訓練教育計畫-746-補助高中職發展課程與教學領先計畫學校)

臺北市地方教育發展基金－臺北市立麗山高級中學

40501073-25

補辦預算明細表

中華民國105年度

單位：新臺幣元

先行辦理 年 度	業務計畫 及用途別	項 目 名 稱	單 位	數 量	單 價	金 額	說 明
	購置什項設備	前級混音機	臺	1	20,000	20,000	教師研習中心補助高中職課程與教學領先計畫經費。(訓練教育計畫-746-補助高中職發展課程與教學領先計畫學校)
		影音串流系統	組	1	55,900	55,900	教師研習中心補助高中職課程與教學領先計畫經費。(訓練教育計畫-746-補助高中職發展課程與教學領先計畫學校)
		喇叭(舞台監聽喇叭組，含壁掛架)	組	1	69,000	69,000	教師研習中心補助高中職課程與教學領先計畫經費。(訓練教育計畫-746-補助高中職發展課程與教學領先計畫學校)
		喇叭(2音路低音反射式，含壁掛架)	組	1	66,000	66,000	教師研習中心補助高中職課程與教學領先計畫經費。(訓練教育計畫-746-補助高中職發展課程與教學領先計畫學校)
		喇叭(含主喇叭、輔助喇叭，含壁掛架)	組	1	76,000	76,000	教師研習中心補助高中職課程與教學領先計畫經費。(訓練教育計畫-746-補助高中職發展課程與教學領先計畫學校)
		喇叭(重低音喇叭，含壁掛架)	支	1	26,000	26,000	教師研習中心補助高中職課程與教學領先計畫經費。(訓練教育計畫-746-補助高中職發展課程與教學領先計畫學校)
		展示櫥窗	組	2	25,000	50,000	教師研習中心補助高中職課程與教學領先計畫經費。(訓練教育計畫-746-補助高中職發展課程與
						808,900	

臺北市地方教育發展基金－臺北市立麗山高級中學

補辦預算明細表

中華民國105年度

單位：新臺幣元

先行辦理 年 度	業務計畫 及用途別	項 目 名 稱	單 位	數 量	單 價	金 額	說 明
		走廊掛圖	式	1	23,000	23,000	教學領先計畫學校) 教師研習中心補助高中職課程與 教學領先計畫經費。(訓練教育 計畫-746-補助高中職發展課程與 教學領先計畫學校)
		玻璃展示櫥櫃	組	1	97,300	97,300	教師研習中心補助高中職課程與 教學領先計畫經費。(訓練教育 計畫-746-補助高中職發展課程與 教學領先計畫學校)
		展示櫥櫃	組	2	87,500	175,000	教師研習中心補助高中職課程與 教學領先計畫經費。(訓練教育 計畫-746-補助高中職發展課程與 教學領先計畫學校)
		佈告欄	式	3	18,000	54,000	教師研習中心補助高中職課程與 教學領先計畫經費。(訓練教育 計畫-746-補助高中職發展課程與 教學領先計畫學校)
		展示櫥窗(含掛圖軌道)	組	1	40,000	40,000	教師研習中心補助高中職課程與 教學領先計畫經費。(訓練教育 計畫-746-補助高中職發展課程與 教學領先計畫學校)
		背投電動螢幕(16:9)	幅	1	65,000	65,000	教師研習中心補助高中職課程與 教學領先計畫經費。(訓練教育 計畫-746-補助高中職發展課程與 教學領先計畫學校)
		隔屏	組	1	62,500	62,500	教師研習中心補助高中職課程與 教學領先計畫經費。(訓練教育 計畫-746-補助高中職發展課程與

臺北市地方教育發展基金－臺北市立麗山高級中學

40501073-27

補辦預算明細表

中華民國105年度

單位：新臺幣元

先行辦理 年 度	業務計畫 及用途別	項 目 名 稱	單 位	數 量	單 價	金 額	說 明
		液晶螢幕顯示器活動架	組	2	12,000	24,000	教學領先計畫學校) 教師研習中心補助高中職課程與 教學領先計畫經費。(訓練教育 計畫-746-補助高中職發展課程與 教學領先計畫學校)
		力學科學玩具組	批	1	10,500	10,500	教師研習中心補助高中職課程與 教學領先計畫經費。(訓練教育 計畫-746-補助高中職發展課程與 教學領先計畫學校)
		工作桌組	組	5	14,000	70,000	教師研習中心補助高中職課程與 教學領先計畫經費。(訓練教育 計畫-746-補助高中職發展課程與 教學領先計畫學校)
		鐵製機櫃	組	1	16,100	16,100	教師研習中心補助高中職課程與 教學領先計畫經費。(訓練教育 計畫-746-補助高中職發展課程與 教學領先計畫學校)
		不鏽鋼展示牌	批	1	50,000	50,000	教師研習中心補助高中職課程與 教學領先計畫經費。(訓練教育 計畫-746-補助高中職發展課程與 教學領先計畫學校)
		圖書及非書資料	批	1	31,500	31,500	教師研習中心補助高中職課程與 教學領先計畫經費。(訓練教育 計畫-746-補助高中職發展課程與 教學領先計畫學校)
		書櫃(360x45x180公分)	座	1	40,000	40,000	教育局補助104年充實本市高級中 等以下學校資賦優異班設備經費 。(特殊教育計畫-充實特教班

臺北市地方教育發展基金－臺北市立麗山高級中學

補辦預算明細表

中華民國105年度

單位：新臺幣元

先行辦理 年 度	業務計畫 及用途別	項 目 名 稱	單 位	數 量	單 價	金 額	說 明
							設備輔具及特教方案-74Y)

備註：各管理機關(構)依預算法第 8 8 條規定補辦預算，應確係不及編入年度預算，且因經營環境發生重大變遷或正常業務(含執行中央補助款項目)之確實需要，並經主管機關核轉本府核准先行辦理者；不具急迫性之事項，仍應儘可能納入預算辦理。

臺北市地方教育發展基金－臺北市立麗山高級中學

40501073-29

基金來源、用途及餘絀預計表

中華民國105年度

單位：新臺幣元

前年度決算數	科 目		本年度預算數	上年度預算數	比較增減（－）
	編 號	名 稱			
170,195,412	4	基金來源	166,396,068	179,688,547	-13,292,479
110,000	43	勞務收入	619,000	635,000	-16,000
110,000	431	服務收入	619,000	635,000	-16,000
40,465	45	財產收入	136,896	132,935	3,961
33,000	451	財產處分收入	24,293	20,000	4,293
7,465	45Y	其他財產收入	112,603	112,935	-332
153,056,309	46	政府撥入收入	151,187,419	163,879,766	-12,692,347
147,237,833	462	市庫撥款收入	147,443,419	158,675,606	-11,232,187
5,818,476	46Y	政府其他撥入收入	3,744,000	5,204,160	-1,460,160
16,641,151	4S	教學收入	14,313,434	14,939,197	-625,763
16,641,151	4S1	學雜費收入	14,313,434	14,939,197	-625,763
347,487	4Y	其他收入	139,319	101,649	37,670
209,348	4YO	受贈收入	52,154	36,011	16,143
138,139	4YY	雜項收入	87,165	65,638	21,527
170,789,285	5	基金用途	171,131,924	184,778,909	-13,646,985
136,058,025	52	高中及高職教育計畫	137,379,931	153,292,006	-15,912,075
23,971,642	5L	一般行政管理計畫	25,183,015	25,291,408	-108,393

臺北市地方教育發展基金－臺北市立麗山高級中學

基金來源、用途及餘絀預計表

中華民國105年度

單位：新臺幣元

前年度決算數	科 目		本年度預算數	上年度預算數	比較增減（－）
	編 號	名 稱			
10,759,618	5M	建築及設備計畫	8,568,978	6,195,495	2,373,483
-593,873	6	本期賸餘(短絀-)	-4,735,856	-5,090,362	354,506
12,203,223	71	期初基金餘額	6,518,988	7,795,823	-1,276,835
11,609,350	73	期末基金餘額	1,783,132	2,705,461	-922,329

臺北市地方教育發展基金－臺北市立麗山高級中學

40501073-31

現金流量預計表

中華民國105年度

單位：新臺幣元

項 目		本年度預算數	說 明
編 號	名 稱		
81	業務活動之現金流量		
811	本期賸餘(短絀－)	-4,735,856	
813	業務活動之淨現金流入(流出－)	-4,735,856	
82	其他活動之現金流量		
82Z	其他活動之淨現金流入(流出－)		
83	現金及約當現金之淨增(淨減－)	-4,735,856	
84	期初現金及約當現金	11,591,335	
85	期末現金及約當現金	6,855,479	

註：本表係採現金及約當現金基礎，包括現金及自投資日起3個月內到期或清償之債權證券。

本 頁 空 白

臺北市地方教育發展基金－臺北市立麗山高級中學

40501073-33

基金來源－服務收入明細表

中華民國105年度

單位：新臺幣元

前年度決算數	上年度預算數	科 目		本 年 度 預 算 數				說 明
		編 號	名 稱	單 位	數 量	單 價	金 額	
110,000	635,000		合計				619,000	
110,000	635,000	431	服務收入				619,000	較上年度預算數635,000元，減少16,000元。
				人	80	500	40,000	行政服務費：辦理教師甄選報名費(收支對列)。
				人	220	700	154,000	教育學術服務：暑期游泳訓練班學生票收入：每人700元(收支對列)。
				人	245	800	196,000	教育學術服務：暑期游泳訓練班普通票收入：每人800元(收支對列)。
				年	1	165,000	165,000	教科書費衍生之作業管理費收入(收支對列)。
				人	20	700	14,000	體育班甄選報名費收入(收支對列)。
				人	100	500	50,000	數理資優班甄選報名費收入(收支對列)。

臺北市地方教育發展基金－臺北市立麗山高級中學

基金來源－財產處分收入明細表

中華民國105年度

單位：新臺幣元

前年度決算數	上年度預算數	科 目		本 年 度 預 算 數				說 明
		編 號	名 稱	單 位	數 量	單 價	金 額	
33,000	20,000		合計				24,293	
33,000	20,000	451	財產處分收入	年	1	24,293	24,293	較上年度預算數20,000元，增加4,293元。 財產變賣收入。

臺北市地方教育發展基金－臺北市立麗山高級中學

40501073-35

基金來源－其他財產收入明細表

中華民國105年度

單位：新臺幣元

前年度決算數	上年度預算數	科 目		本 年 度 預 算 數				說 明
		編 號	名 稱	單 位	數 量	單 價	金 額	
7,465	112,935		合計				112,603	
7,465	112,935	45Y	其他財產收入				112,603	較上年度預算數112,935元，減少332元。
				年	1	7,133	7,133	員工(生)消費合作社場地使用費收入。
				年	1	105,470	105,470	校園場地開放收入(收支對列)。

臺北市地方教育發展基金－臺北市立麗山高級中學

基金來源－市庫撥款收入明細表

中華民國105年度

單位：新臺幣元

前年度決算數	上年度預算數	科 目		本 年 度 預 算 數				說 明
		編 號	名 稱	單 位	數 量	單 價	金 額	
147,237,833	158,675,606		合計				147,443,419	
147,237,833	158,675,606	462	市庫撥款收入	年	1	147,443,419	147,443,419	較上年度預算數158,675,606元，減少11,232,187元。市府補助款。

臺北市地方教育發展基金－臺北市立麗山高級中學

40501073-37

基金來源－政府其他撥入收入明細表

中華民國105年度

單位：新臺幣元

前年度決算數	上年度預算數	科 目		本 年 度 預 算 數				說 明
		編 號	名 稱	單 位	數 量	單 價	金 額	
5,818,476	5,204,160		合計				3,744,000	
5,818,476	5,204,160	46Y	政府其他撥入收入				3,744,000	較上年度預算數5,204,160元，減少1,460,160元。
				人、學期	120x1	6,240	748,800	教育部補助105學年度第一學期一年級學生學費收入。300人x0.4=120人。
				人、學期	120x1	6,240	748,800	教育部補助105學年度第一學期二年級學生學費收入。300人x0.4=120人。
				人、學期	120x1	6,240	748,800	教育部補助105學年度第一學期三年級學生學費收入。300人x0.4=120人。
				人、學期	120x1	6,240	748,800	教育部補助104學年度第二學期一年級學生學費收入。300人x0.4=120人。
				人、學期	120x1	6,240	748,800	教育部補助104學年度第二學期二年級學生學費收入。300人x0.4=120人。

臺北市地方教育發展基金－臺北市立麗山高級中學

基金來源－學雜費收入明細表

中華民國105年度

單位：新臺幣元

前年度決算數	上年度預算數	科 目		本 年 度 預 算 數				說 明
		編 號	名 稱	單 位	數 量	單 價	金 額	
16,641,151	14,939,197		合計				14,313,434	
16,641,151	14,939,197	4S1	學雜費收入				14,313,434	較上年度預算數14,939,197元，減少625,763元。
				學期	1	3,113,760	3,113,760	105學年度第一學期學費收入 1. 高一學生 172人x6,240元x1學期=1,073,280元。 2. 高二學生 172人x6,240元x1學期=1,073,280元。 3. 高三學生 155人x6,240元x1學期=967,200元。 4. 符合減免學費人數20人。
				學期	1	3,968,640	3,968,640	104學年度第二學期學費收入 1. 高一學生 172人x6,240元x1學期=1,073,280元。 2. 高二學生 155人x6,240元x1學期=967,200元。 3. 高三學生 309人x6,240元x1學期=1,928,160元。 4. 符合減免學費人數25人。
				學期	1	1,664,580	1,664,580	105學年度第一學期雜費收入 1. 高一學生 292人x1,820元x1學期=531,440元。 2. 高二高三自然組學生 (237人+221人)x2,060元x1學期=943,480元。 符合減免雜費高二2人高三1人。 3. 高二高三社會組學生 (55人+54人)x1,740元x1學期=189,660元。 符合減免雜費高二6人高三3人。
				學期	1	1,698,960	1,698,960	104學年度第二學期雜費收入 1. 高一學生 292人x1,820元x1學期=531,440元。 2. 高二高三自然組學生 (221人+252人)x2,060元x1學

臺北市地方教育發展基金－臺北市立麗山高級中學

40501073-39

基金來源－學雜費收入明細表

中華民國105年度

單位：新臺幣元

前年度決算數	上年度預算數	科 目		本 年 度 預 算 數				說 明
		編 號	名 稱	單 位	數 量	單 價	金 額	
				學期	1	1,128,170	1,128,170	期=974,380元。符合減免雜費高二1人高三4人。3.高二高三社會組學生(54人+57人)x1,740元x1學期=193,140元。符合減免雜費高二3人高三9人。 學習輔導費收入 105學年度第一學期課業輔導部分 1.高一(全修)262人x933元x1學期=244,446元。(減修)30人x467元x1學期=14,010元。2.高二(全修)250人x933元x1學期=233,250元。(減修)42人x467元x1學期=19,614元。3.高三(全修)262人x2,333元x1學期=611,246元。(減修)12人x467元x1學期=5,604元(收支對列)。 學習輔導費收入 104學年度第二學期課業輔導部分 1.高一(全修)262人x933元x1學期=244,446元。(減修)30人x467元x1學期=14,010元。2.高二(全修)232人x933元x1學期=216,456元。(減修)42人x467元x1學期=19,614元。3.高三(全修)300人x2,333元x1學期=699,900元。(減修)14人x467元x1學期=6,538元(收支對列)。 學習輔導費收入-補救教學部分(收支對列)。 學習輔導費收入-暑假課業輔導部分：體育班學生12人x2,080元=24,960元，普通班及資優班學生262人x3,120元=817,440元(收支
				學期	1	1,200,964	1,200,964	
				人	18	240	4,320	
				式	1	842,400	842,400	

臺北市地方教育發展基金－臺北市立麗山高級中學

基金來源－學雜費收入明細表

中華民國105年度

單位：新臺幣元

前年度決算數	上年度預算數	科 目		本 年 度 預 算 數				說 明
		編 號	名 稱	單 位	數 量	單 價	金 額	
				人	60	1,866	111,960	對列。 第二外語教學收入(收支對列)。 重修學分費收入(收支對列)。 電腦耗材、周邊設備及相關教學軟體費收入(收支對列)。1.高一學生300人x380元x2學期=228,000元，2.高二學生20人x380元x2學期=15,200元。
				年	1	336,480	336,480	
				學期	2	121,600	243,200	

臺北市地方教育發展基金－臺北市立麗山高級中學

40501073-41

基金來源－受贈收入明細表

中華民國105年度

單位：新臺幣元

前年度決算數	上年度預算數	科 目		本 年 度 預 算 數				說 明
		編 號	名 稱	單 位	數 量	單 價	金 額	
209,348	36,011		合計				52,154	
209,348	36,011	4YO	受贈收入	年	1	52,154	52,154	較上年度預算數36,011元，增加16,143元。 接受外界捐款(收支對列)。

臺北市地方教育發展基金－臺北市立麗山高級中學

基金來源－雜項收入明細表

中華民國105年度

單位：新臺幣元

前年度決算數	上年度預算數	科 目		本 年 度 預 算 數				說 明
		編 號	名 稱	單 位	數 量	單 價	金 額	
138,139	65,638		合計				87,165	
138,139	65,638	4YY	雜項收入				87,165	較上年度預算數65,638元，增加21,527元。
				年	1	10,000	10,000	圖說工本費-工程圖說費收入。
				張	150	70	10,500	數位學生證補證費用。
				年	1	66,665	66,665	採購案廠商違約罰款等。

臺北市地方教育發展基金－臺北市立麗山高級中學

40501073-43

基金用途－高中及高職教育計畫明細表

中華民國105年度

單位：新臺幣元

前年度決算數	上年度預算數	科 目		本年度預算數				說 明
		編 號	名 稱	單 位	數 量	單 價	金 額	
136,058,025	153,292,006		合 計				137,379,931	
122,035,816	122,282,991	1	用人費用				121,529,480	
76,292,035	71,256,000	11	正式員額薪資				71,016,000	較上年度預算數71,256,000元，減少240,000元。
76,292,035	71,256,000	113	職員薪金	年	1	64,620,000	64,620,000	職員81人薪金(詳用人費用彙計表)。
				年	1	6,396,000	6,396,000	職員9人薪金(詳用人費用彙計表)。
5,195,560	7,283,200	12	聘僱及兼職人員薪資				7,283,200	較上年度預算數7,283,200元，無增減。
5,195,560	7,283,200	124	兼職人員酬金	人、節	9x198	400	712,800	教師代課鐘點費，本校編制專任教師總人數76人，按9分之1計，編列9人，每人198節，總節數9人x198節=1,782節。
				節、週、月	356x4x5	400	2,848,000	教師兼課鐘點費 1.依課程標準每週課程總時數下半年1,177節。 2.現有教師依規定標準每週應授課總時數下半年821節。 3.每週兼課總時數下半年為 356節。
				節、週、月	356x4x6	400	3,417,600	教師兼課鐘點費 1.依課程標準規

臺北市地方教育發展基金－臺北市立麗山高級中學

基金用途－高中及高職教育計畫明細表

中華民國105年度

單位：新臺幣元

前年度決算數	上年度預算數	科 目		本年度預算數				說 明
		編 號	名 稱	單 位	數 量	單 價	金 額	
1,361,183	1,828,652	13	超時工作報酬	節	600	400	240,000	定每週課程 總時數上半年1,177節。2.現有教師依規定標準每週應授課總時數上半年821節。3.每週兼課總時數 1,177-821=356節。
				節	162	400	64,800	資源、資優班教學：資源班教師鐘點費。
							1,700,117	體育班：配合推動「高級中等學校體育班課程綱要」鐘點費。
801,616	1,324,092	131	加班費				1,315,397	較上年度預算數1,828,652元，減少128,535元。
				年	1	846,931	846,931	不休假出勤加班費。
				人、小時	8x18	185	26,640	一般教學：趕辦業務逾時加班費(統籌業務費)。
				人、小時	2x26	185	9,620	一般教學：輔導活動逾時加班費(收支對列)。
				年	1	76,266	76,266	不休假出勤加班費。
				人、小時	2x15	185	5,550	資源、資優班教學：逾時加班費。
				人、小時	1x46	185	8,510	暑期游泳訓練班：逾時加班費(收支對列)。

臺北市地方教育發展基金－臺北市立麗山高級中學

40501073-45

基金用途－高中及高職教育計畫明細表

中華民國105年度

單位：新臺幣元

前年度決算數	上年度預算數	科 目		本年度預算數				說 明
		編 號	名 稱	單位	數量	單價	金額	
				人、小時	10x3	185	5,550	教師甄選：逾時加班費(收支對列)。
				人、小時	1x80	185	14,800	開放校園場地：逾時加班費(收支對列)。
				人、小時	8x6	185	8,880	學生甄選-體育班部分：逾時加班費(收支對列)。
				人、小時	5x12	185	11,100	學生甄選-數理資優班部分：逾時加班費(收支對列)。
				人、小時	5x160	185	148,000	學習輔導費-課業輔導部分：逾時加班費(收支對列)。
				人、小時	6x5	185	5,550	性別平等教育重點學校：逾時加班費。
				人、小時	50x16	185	148,000	高中科學實驗能力競賽：逾時加班費。
93,600		132	值班費					
465,967	504,560	133	誤餐費				384,720	
				人次	653	80	52,240	一般教學：逾時誤餐費(收支對列)。
				人次	160	80	12,800	一般教學：輔導活動逾時誤餐費(收支對列)。
				人次	357	80	28,560	一般教學：教師校外參賽誤餐費(收支對列)。

臺北市地方教育發展基金－臺北市立麗山高級中學

基金用途－高中及高職教育計畫明細表

中華民國105年度

單位：新臺幣元

前年度決算數	上年度預算數	科 目		本年度預算數				說 明
		編 號	名 稱	單位	數量	單價	金額	
				人次	153	80	12,240	資源、資優班教學：逾時誤餐費。
				人次	80	80	6,400	運動會：籌備會議及裁判會議逾時誤餐費。
				人次	2,500	80	200,000	領先計畫：教師社群、自主管理、推動小組會議、教材編輯與課程研發工作期間誤餐費用(新增)。
				人次	20	80	1,600	課後社團活動：逾時誤餐費。
				人次	26	80	2,080	性別平等教育宣導活動：逾時誤餐費。
				人次	50	80	4,000	教師專業成長費：逾時誤餐費。
				人次	80	80	6,400	高中冬夏令營(含童軍活動)：逾時誤餐費。
				人次	60	80	4,800	教師甄選：逾時誤餐費(收支對列)。
				人次	8	80	640	學生甄選-體育班部分：逾時誤餐費(收支對列)。
				人次	55	80	4,400	學生甄選-數理資優班部分：逾時誤餐費(收支對列)。
				人次	165	80	13,200	性別平等教育重點學校：逾時誤餐費。

臺北市地方教育發展基金－臺北市立麗山高級中學

40501073-47

基金用途－高中及高職教育計畫明細表

中華民國105年度

單位：新臺幣元

前年度決算數	上年度預算數	科 目		本年度預算數				說 明
		編 號	名 稱	單位	數量	單價	金額	
				人次	50	80	4,000	學務中心學校：工作人員逾時誤餐費。
				人次	200	80	16,000	高中科學實驗能力競賽：逾時誤餐費。
				人次	192	80	15,360	線上教學影片計畫誤餐費(新增)。
17,809,656	20,619,000	15	獎金				20,549,000	較上年度預算數20,619,000元，減少70,000元。
8,274,965	11,712,000	151	考績獎金				11,672,000	
				年	1	10,606,000	10,606,000	依考績法規定核發之獎金。
				年	1	1,066,000	1,066,000	依考績法規定核發之獎金。
9,534,691	8,907,000	152	年終獎金				8,877,000	
				年	1	8,077,500	8,077,500	依規定於年節加發之獎金。
				年	1	799,500	799,500	依規定於年節加發之獎金。
11,433,989	11,779,808	16	退休及卹償金				11,751,728	較上年度預算數11,779,808元，減少28,080元。
11,433,989	11,779,808	161	職員退休及離職金				11,751,728	
				年	1	5,423,184	5,423,184	提撥退撫基金。
				年	1	518,544	518,544	提撥退撫基金。
				年	1	5,810,000	5,810,000	退休人員月退休金，14人x34,583.33元x12月=5,810,000元。

臺北市地方教育發展基金－臺北市立麗山高級中學

基金用途－高中及高職教育計畫明細表

中華民國105年度

單位：新臺幣元

前年度決算數	上年度預算數	科 目		本年度預算數				說 明
		編 號	名 稱	單位	數量	單價	金額	
9,943,393	9,516,331	18	福利費				9,229,435	較上年度預算數9,516,331元，減少286,896元。
7,144,032	6,215,616	181	分擔員工保險費	年	1	5,771,088	5,771,088	分擔公保、勞保、健保費。
				年	1	564,492	564,492	分擔公保、勞保、健保費。
154,300	182,000	183	傷病醫藥費	人	52	3,500	182,000	教職員健康檢查費。
984,354	1,034,460	187	員工通勤交通費	人、月、段	44x10x1	630	277,200	教師上下班交通費。
				人、月、段	5x12x2	630	75,600	教官上下班交通費。
				人、月、段	17x10x2	630	214,200	教師上下班交通費。
				人、月、段	15x12x2	630	226,800	教師兼行政人員上下班交通費。
				人、月、段	3x10x2	630	37,800	資源、資優班教師上下班交通費。
				人、月、段	4x10x1	630	25,200	資源、資優班教師上下班交通費。
				人、月、段	2x12x2	630	30,240	資源、資優班教師兼行政人員上下班交通費。
1,660,707	2,084,255	18Y	其他福利費	年	1	320,000	320,000	休假旅遊補助費。
				年	1	32,000	32,000	休假旅遊補助費。

臺北市地方教育發展基金－臺北市立麗山高級中學

40501073-49

基金用途－高中及高職教育計畫明細表

中華民國105年度

單位：新臺幣元

前年度決算數	上年度預算數	科 目		本年度預算數				說 明
		編 號	名 稱	單位	數量	單價	金額	
				年	1	12,000	12,000	退休人員子女教育補助費。
				人、年	6x1	6,000	36,000	退休人員三節慰問金。
				年	1	650,000	650,000	子女教育補助費。
				年	1	531,375	531,375	喪葬補助費(35,425元x5月x3人)。
				年	1	243,440	243,440	結婚補助費(30,430元x2月x4人)。
9,198,957	18,684,788	2	服務費用				11,644,649	
2,864,504	3,090,518	21	水電費				3,007,322	較上年度預算數3,090,518元，減少83,196元。
2,654,045	2,808,348	212	工作場所電費				2,775,875	
				年	1	1,744,280	1,744,280	一般教學：班級電費。
				年	1	650,145	650,145	一般教學：教學用電費(收支對列)。
				年	1	80,000	80,000	開放校園場地：開放場地用電費(收支對列)。
				年	1	33,000	33,000	教科書費作業管理費：教學用電費(收支對列)(新增)。
				年	1	132,000	132,000	學習輔導費-課業輔導部分：教學用電費(收支對列)。
				年	1	1,020	1,020	學習輔導費-補救教學部分：教

臺北市地方教育發展基金－臺北市立麗山高級中學

基金用途－高中及高職教育計畫明細表

中華民國105年度

單位：新臺幣元

前年度決算數	上年度預算數	科目		本年度預算數				說明
		編號	名稱	單位	數量	單價	金額	
210,459	282,170	214	工作場所水費	年	1	100,000	100,000	學用電費(收支對列)。
				年	1	22,430	22,430	學習輔導費-暑假課業輔導部分：教學用電費(收支對列)。
				年	1	13,000	13,000	重修學分費：教學用電費(收支對列)。
				年	1	13,000	13,000	第二外語教學：教學用電費(收支對列)。
				年	1	220,000	220,000	一般教學：班級水費。
				年	1	777	777	暑期游泳訓練班：水費補助費(室內)(收支對列)。
				年	1	10,670	10,670	開放校園場地：開放場地用水費(收支對列)。
122,397	483,540	22	郵電費				151,686	較上年度預算數483,540元，減少331,854元。
20,686	142,530	221	郵費				20,277	
				年	1	20,277	20,277	一般教學：寄發學生調查表、成績單及其他等郵資(收支對列)。
101,711	341,010	222	電話費				131,409	
				年	1	120,399	120,399	一般教學：電話費(收支對列)。

臺北市地方教育發展基金－臺北市立麗山高級中學

40501073-51

基金用途－高中及高職教育計畫明細表

中華民國105年度

單位：新臺幣元

前年度決算數	上年度預算數	科 目		本年度預算數				說 明
		編 號	名 稱	單 位	數 量	單 價	金 額	
				年	1	11,010	11,010	資源、資優班教學：專線電話費。
463,689	413,908	23	旅運費				275,800	較上年度預算數413,908元，減少138,108元。
184,293	199,950	231	國內旅費	天	52	1,550	80,600	一般教學：各項教學活動及奉令市外出差之差旅費(收支對列)。
				天	8	1,550	12,400	體育班：帶隊教師外縣市出差旅費。
				天	24	1,550	37,200	領先計畫：參加進修或研習活動所需之差旅費(新增)。
105,571		232	國外旅費					
91,672		233	大陸地區旅費					
1,400	18,100	236	貨物運費				18,100	
				年	1	18,100	18,100	一般教學：各種校外活動之搬運費(收支對列)。
80,753	195,858	23Y	其他旅運費				127,500	
				人次	1,560	30	46,800	一般教學：校外參賽交通費(收支對列)。
				人次	756	30	22,680	一般教學：教職員工因公外出洽辦公務或辦理活動外勤車票費(收支對列)。

臺北市地方教育發展基金－臺北市立麗山高級中學

基金用途－高中及高職教育計畫明細表

中華民國105年度

單位：新臺幣元

前年度決算數	上年度預算數	科 目		本年度預算數				說 明
		編 號	名 稱	單位	數量	單價	金額	
				年	1	58,020	58,020	體育班：校外比賽及訓練交通費(大眾交通工具)。
467,679	1,060,895	24	印刷裝訂與廣告費				332,177	較上年度預算數1,060,895元，減少728,718元。
467,679	1,060,895	241	印刷及裝訂費				332,177	
				學期	2	10,000	20,000	輔導活動：學生資料、輔導刊物等印製。
				臺、月、張	1x12x190	0.7	1,596	一般教學：影印機使用費(收支對列)。
				年	1	56,699	56,699	一般教學：印製各種教學報表、冊、借書證、證明書、獎狀及其他(收支對列)。
				式	1	3,000	3,000	運動會：秩序冊及海報印製費用。
				式	1	202,280	202,280	領先計畫：教師社群會議資料、自編教材與評鑑資料製作、學校特色課程文宣(含成果輯、校慶課程特刊)等印製費用(新增)。
				學期	2	1,750	3,500	課後社團活動：刊物或手冊、活動等印刷費用。
				式	1	5,600	5,600	教師專業成長費：教師專業成長資料及成果印製。

臺北市地方教育發展基金－臺北市立麗山高級中學

40501073-53

基金用途－高中及高職教育計畫明細表

中華民國105年度

單位：新臺幣元

前年度決算數	上年度預算數	科 目		本年度預算數				說 明
		編 號	名 稱	單位	數量	單價	金額	
				式	1	2,500	2,500	高中冬夏令營(含童軍活動)：活動相關之印刷等。
				式	1	3,560	3,560	學習輔導費-課業輔導部分：三聯單印製費(收支對列)(新增)。
				式	1	558	558	學習輔導費-暑假課業輔導部分：三聯單印製費(收支對列)(新增)。
				式	1	2,884	2,884	性別平等教育重點學校：群組會議手冊等資料印製(新增)。
				式	1	25,000	25,000	高中科學實驗能力競賽：手冊、獎狀及名牌等印製費。
				年	1	5,000	5,000	線上教學影片計畫拍攝影片所需之印刷費(新增)。
923,571	1,355,351	25	修理保養及保固費				1,282,756	較上年度預算數1,355,351元，減少72,595元。
266,300	300,000	252	一般房屋修護費				300,000	
				年	1	300,000	300,000	一般教學：公用房舍及其他建築物等經常維修費(收支對列)。
							5,000	
		254	其他建築修護費				5,000	
				年	1	5,000	5,000	一般教學：公共藝術品維護費(收支對列)。
321,191	500,448	255	機械及設備修護費				556,617	

臺北市地方教育發展基金－臺北市立麗山高級中學

基金用途－高中及高職教育計畫明細表

中華民國105年度

單位：新臺幣元

前年度決算數	上年度預算數	科 目		本年度預算數				說 明
		編 號	名 稱	單位	數量	單價	金額	
				年	1	280,000	280,000	一般教學：各項機械及設備保養修護(收支對列)。
				年	1	40,000	40,000	電腦維修費(電腦專案計畫)。
				式	1	66,217	66,217	太陽光電設備維護費(太陽光電設備維修、線材、零件、清潔維護等)。
				式	1	4,480	4,480	暑期游泳訓練班：場地機械維護費(收支對列)。
				學期	2	72,960	145,920	學生電腦課程用維護費(收支對列)。
				式	1	20,000	20,000	高中科學實驗能力競賽：實驗器材設備保養維修。
18,000	18,192	256	交通及運輸設備修護費	年	1	18,192	18,192	一般教學：各項交通及運輸設備保養修護(收支對列)。
318,080	531,711	257	什項設備修護費	年	1	391,027	391,027	一般教學：各項什項設備保養修護(收支對列)。
				年	1	11,920	11,920	體育班：器材維修。
1,036	18,600	26	保險費				18,600	較上年度預算數18,600元，無增減。

臺北市地方教育發展基金－臺北市立麗山高級中學

40501073-55

基金用途－高中及高職教育計畫明細表

中華民國105年度

單位：新臺幣元

前年度決算數	上年度預算數	科 目		本年度預算數				說 明
		編 號	名 稱	單 位	數 量	單 價	金 額	
1,036	18,600	26Y	其他保險費	人	465	40	18,600	暑期游泳訓練班：保險費(收支對列)。
637,876	1,281,576	27	一般服務費				685,588	較上年度預算數1,281,576元，減少595,988元。
31,220	46,800	276	佣金、匯費、經理費及手續費	人、學期	712x2	18	25,632	一般教學：委託超商代收學雜費手續費。
	643,500	279	外包費					
512,357	479,956	27D	計時與計件人員酬金	人、年	1x1	36,050	36,050	游泳池救生員年終工作獎金(10/12)。
				人、月	1x10	3,694	36,940	分擔游泳池救生員勞保費及健保費。
				人、月	1x10	28,840	288,400	游泳池救生員薪津。
				人、月	1x10	1,818	18,180	提撥游泳池救生員退休金。
				人、年	1x1	7,210	7,210	暑期游泳訓練班：救生員一個半月年終工作獎金(2/12)(收支對列)。
				人、月	1x2	28,840	57,680	暑期游泳訓練班：救生員薪津(收支對列)。

臺北市地方教育發展基金－臺北市立麗山高級中學

基金用途－高中及高職教育計畫明細表

中華民國105年度

單位：新臺幣元

前年度決算數	上年度預算數	科目		本年度預算數				說明
		編號	名稱	單位	數量	單價	金額	
94,299	111,320	27F	體育活動費	人、月	1x2	3,694	7,388	分擔暑期游泳訓練班救生員勞保費及健保費(收支對列)。
				人、月	1x2	1,818	3,636	提撥暑期游泳訓練班救生員退休金(收支對列)。
				人、天、小時	1x23x8	133	24,472	暑期游泳訓練班：工讀生薪津(收支對列)。
							180,000	
				人、年	81x1	2,000	162,000	文康活動費，本校編列教職員81人，每人編列2,000元。
3,718,205	10,980,400	28	專業服務費	人、年	9x1	2,000	18,000	文康活動費，本校編列教職員9人，每人編列2,000元。
							5,890,720	較上年度預算數10,980,400元，減少5,089,680元。
3,454,500	5,146,550	281 285	技術合作費及權利金 講課鐘點、稿費、出席審查及查詢費				10,000	
							5,096,220	
				節	36	1,600	57,600	訓育活動：分組活動外聘鐘點費。
				節	8	1,600	12,800	輔導活動：學生個案諮商、預防輔導講座鐘點費。
			節	2	1,600	3,200	一般教學：防災訓練等外聘講座鐘點費(收支對列)。	

臺北市地方教育發展基金－臺北市立麗山高級中學

40501073-57

基金用途－高中及高職教育計畫明細表

中華民國105年度

單位：新臺幣元

前年度決算數	上年度預算數	科 目		本年度預算數				說 明
		編 號	名 稱	單位	數量	單價	金額	
				節	100	1,600	160,000	資源、資優班教學：外聘國內專家學者講授鐘點費。
				班、月	4x12	600	28,800	資源、資優班教學：資源班教師教材編輯費。
				人次	43	2,000	86,000	領先計畫：邀請非校內專家蒞校指導或諮詢、校外專家教材編撰事宜與課程外部評鑑等出席費(新增)。
				節	90	1,600	144,000	領先計畫：外聘國內專家學者蒞校演講、授課鐘點費(新增)。
				節	40	1,200	48,000	領先計畫：外聘與本校有隸屬關係人員蒞校演講、授課鐘點費(新增)。
				節	640	800	512,000	領先計畫：內聘講師演講、授課鐘點費(新增)。
				節	406	400	162,400	領先計畫：講座助理授課鐘點費(新增)。
				節	17	1,600	27,200	課後社團活動：外聘講師鐘點費。
				節	4	1,600	6,400	性別平等教育宣導活動：外聘講座鐘點費。
				節	24	1,600	38,400	教師專業成長費：外聘講授鐘點

臺北市地方教育發展基金－臺北市立麗山高級中學

基金用途－高中及高職教育計畫明細表

中華民國105年度

單位：新臺幣元

前年度決算數	上年度預算數	科 目		本年度預算數				說 明
		編 號	名 稱	單位	數量	單價	金額	
				節	6	800	4,800	費。 高中冬夏令營(含童軍活動)：內聘講師鐘點費。
				節	3	1,600	4,800	高中冬夏令營(含童軍活動)：外聘講師鐘點費。
				節	6	1,600	9,600	高中法治教育：外聘講師鐘點費。
				節	310	500	155,000	暑期游泳訓練班：教練鐘點費(收支對列)。
				節	1,290	550	709,500	學習輔導費-暑假課業輔導部分：教師授課鐘點費(收支對列)。
				節	6	550	3,300	學習輔導費-補救教學部分：教師授課鐘點費(收支對列)。
				節	3,200	550	1,760,000	學習輔導費-課後輔導部分：教師授課鐘點費(收支對列)。
				節	558	550	306,900	重修學分費：教師授課鐘點費(收支對列)。
				節	150	550	82,500	第二外語教學：教師授課鐘點(收支對列)。
				場次	15	1,000	15,000	第二外語教學：語文競賽選手培訓指導費(收支對列)。

臺北市地方教育發展基金－臺北市立麗山高級中學

40501073-59

基金用途－高中及高職教育計畫明細表

中華民國105年度

單位：新臺幣元

前年度決算數	上年度預算數	科目		本年度預算數				說明
		編號	名稱	單位	數量	單價	金額	
				節	12	1,600	19,200	性別平等教育重點學校：外聘講座鐘點費。
				人次	2	1,000	2,000	學務中心學校：外聘學者專家出席費。
				人次	128	2,000	256,000	高中科學實驗能力競賽：專家、學者出席費。
				支	122	3,000	366,000	線上教學影片計畫測驗命題費(新增)。
				人次	8	2,000	16,000	線上教學影片計畫專家學者出席費(新增)。
				支	122	810	98,820	線上教學影片計畫影片製作審查費(新增)。
40,000	66,000	287	委託檢驗(定)試驗認證費				40,000	
				年	1	40,000	40,000	一般教學：建築物公共安全消防檢查等(收支對列)。
71,049	5,699,800	289	試務甄選費				449,800	
				年	1	26,800	26,800	教師甄選：教師甄選試務費用(收支對列)。
				人次	2	2,000	4,000	學生甄選-體育班部分：外聘委員評選費(收支對列)。
				人次	9	3,000	27,000	學生甄選-數理資優班部分：第

臺北市地方教育發展基金－臺北市立麗山高級中學

基金用途－高中及高職教育計畫明細表

中華民國105年度

單位：新臺幣元

前年度決算數	上年度預算數	科 目		本年度預算數				說 明
		編 號	名 稱	單位	數量	單價	金額	
				人次	4	1,000	4,000	二階段複試實作評量複選評選費(收支對列)。
				人、科	15x5	2,000	150,000	學生甄選-數理資優班部分：數理科性向測驗初選監考費(收支對列)。
				份	10	500	5,000	高中科學實驗能力競賽：外聘教授命題費。
				份	32	500	16,000	高中科學實驗能力競賽：試卷製作費。
				人次	26	5,000	130,000	高中科學實驗能力競賽：面試、實驗實作評選費。
				人次	29	3,000	87,000	高中科學實驗能力競賽：面試、實驗實作助理評選費。
56,000	54,000	28A	電子計算機軟體服務費				18,000	
				年	1	18,000	18,000	學習輔導費-課業輔導部分：排課系統維護費(收支對列)。
96,656	4,050	28Y	其他				286,700	
				支	122	1,350	164,700	線上教學影片計畫錄製影片費(新增)。

臺北市地方教育發展基金－臺北市立麗山高級中學

40501073-61

基金用途－高中及高職教育計畫明細表

中華民國105年度

單位：新臺幣元

前年度決算數	上年度預算數	科 目		本年度預算數				說 明
		編 號	名 稱	單位	數量	單價	金額	
				支	122	1,000	122,000	線上教學影片計畫影片後製作費用(新增)。
3,435,751	7,484,476	3	材料及用品費				2,800,323	
1,647,123	4,020,916	31	使用材料費				1,164,893	較上年度預算數4,020,916元，減少2,856,023元。
1,647,123	4,020,916	315	設備零件				1,164,893	
				年	1	100,000	100,000	一般教學：教學上所需事務用具之購置(收支對列)。
				年	1	20,000	20,000	一般教學：家事、烹飪所需炊事、餐飲用具之購置(收支對列)。
				年	1	20,000	20,000	一般教學：學校音樂、運動等所需康樂用具之購置(收支對列)。
				年	1	20,000	20,000	一般教學：體育材料-各種球類、鐵餅、鉛球、標鎗、體育用品等(收支對列)。
				年	1	100,000	100,000	電腦耗材(電腦專案計劃)。
				年	1	37,900	37,900	體育班：訓練用器材等(新增)。
				批	1	26,400	26,400	特教班班級設備移列：特教叢書等(新增)。
				套	4	5,000	20,000	特教班班級設備移列：特教宣導用公播版影片(新增)。

臺北市地方教育發展基金－臺北市立麗山高級中學

基金用途－高中及高職教育計畫明細表

中華民國105年度

單位：新臺幣元

前年度決算數	上年度預算數	科 目		本年度預算數				說 明
		編 號	名 稱	單位	數量	單價	金額	
				批	1	17,600	17,600	特教班班級設備移列：資源教室陳設用具等(新增)。
				臺	1	5,000	5,000	普通班班級設備移列：攜帶型藍芽立體聲喇叭(輔導室)(新增)。
				臺	1	4,000	4,000	普通班班級設備移列：平台掃描器(輔導室)(新增)。
				臺	1	4,500	4,500	普通班班級設備移列：手指血氧機(學務處-健康中心)(新增)。
				支	10	1,000	10,000	普通班班級設備移列：教學用有線麥克風(社會科)(新增)。
				張	72	1,500	108,000	普通班班級設備移列：電腦教室座椅(資訊科)(新增)。
				只	4	1,800	7,200	運動會：裁判計時用碼錶。
				式	1	162,413	162,413	領先計畫：特色課程發展與課程教學實驗所需之各式消耗性及非消耗性設備零件等(新增)。
				學期	2	48,640	97,280	學生電腦課程用耗材及零組件等(收支對列)。
				式	1	110,000	110,000	教科書費作業管理費：教學所需相關設備、物品之購置(收支對列)。
				式	1	100,000	100,000	學習輔導費-課業輔導部分：教

臺北市地方教育發展基金－臺北市立麗山高級中學

40501073-63

基金用途－高中及高職教育計畫明細表

中華民國105年度

單位：新臺幣元

前年度決算數	上年度預算數	科 目		本年度預算數				說 明
		編 號	名 稱	單位	數量	單價	金額	
1,788,628	3,463,560	32	用品消耗	式	1	194,600	194,600	學所需相關設備、物品之購置(收支對列)。
							1,635,430	高中科學實驗能力競賽：各式器材。
								較上年度預算數3,463,560元，減少1,828,130元。
158,850	1,189,197	321	辦公(事務)用品	年	1	30,000	30,000	一般教學：行政用文具紙張等(收支對列)。
				式	1	10,000	10,000	運動會：全程籌劃及競賽紀錄所需文具用品。
				年	1	94,999	94,999	領先計畫：辦公文具、紙張等(新增)。
				學期	2	2,650	5,300	課後社團活動：刊物或手冊、活動及比賽用之文具紙張等。
				式	1	2,000	2,000	教師專業成長費：文具紙張等。
				式	1	5,500	5,500	高中冬夏令營(含童軍活動)：文具紙張等。
				次	2	2,000	4,000	高中法治教育：活動所需書籍、文具紙張等必要費用。
				式	1	2,850	2,850	教師甄選：教師甄選用文具用品、影印紙等(收支對列)。

臺北市地方教育發展基金－臺北市立麗山高級中學

基金用途－高中及高職教育計畫明細表

中華民國105年度

單位：新臺幣元

前年度決算數	上年度預算數	科 目		本年度預算數				說 明
		編 號	名 稱	單位	數量	單價	金額	
				式	1	167,574	167,574	學習輔導費-課業輔導部分：文具紙張、油墨、版紙、墨水匣等(收支對列)。
				式	1	32,342	32,342	學習輔導費-暑假課業輔導部分：文具紙張、油墨、版紙、墨水匣等(收支對列)。
				年	1	2,616	2,616	性別平等教育重點學校：光碟、油墨、紙張、文具用品等。
				式	1	50,000	50,000	高中科學實驗能力競賽：文具紙張等。
				式	1	18,000	18,000	與美國太空總署遠距教學：紙張、油墨、印刷等。
236,719	96,310	322	報章什誌				80,000	
				學期	2	40,000	80,000	一般教學：報章雜誌訂閱(收支對列)。
	5,000	323	農業與園藝用品及環境美化費				5,000	
				學期	2	2,500	5,000	一般教學：花木養護(收支對列)。
68,000	109,420	325	服裝				62,500	
				套	50	1,250	62,500	體育班：參賽服裝費。
130,921	65,814	328	醫療用品(非醫療院				40,160	

臺北市地方教育發展基金－臺北市立麗山高級中學

40501073-65

基金用途－高中及高職教育計畫明細表

中華民國105年度

單位：新臺幣元

前年度決算數	上年度預算數	科 目		本年度預算數				說 明
		編 號	名 稱	單位	數量	單價	金額	
1,194,138	1,997,819	32Y	所使用)	年	1	16,000	16,000	一般教學：保健醫療用品等(收支對列)。
			年	1	7,000	7,000	體育班：冷凍噴劑、機能貼布等防護用品。	
			式	1	16,680	16,680	運動會：冷凍噴劑、白貼等醫療用品。	
			式	1	480	480	學生甄選-體育班部分：冷凍噴劑、白貼等醫療用品(收支對列)。	
			其他			1,022,589		
			學期	2	34,600	69,200	輔導活動：輔導活動所需教材用具等。	
			年	1	55,000	55,000	一般教學：衛生材料-保健藥品、衛生器材、棉花、繃帶及清潔掃具等(收支對列)。	
			學期	2	46,860	93,720	一般教學：教學材料-粉筆、考卷用之白報紙、油墨、腊紙、教具等(收支對列)。	
			年	1	80,000	80,000	一般教學：實驗材料-物理、化學、生物之實驗藥品材料(收支對列)。	

臺北市地方教育發展基金－臺北市立麗山高級中學

基金用途－高中及高職教育計畫明細表

中華民國105年度

單位：新臺幣元

前年度決算數	上年度預算數	科 目		本年度預算數				說 明
		編 號	名 稱	單位	數量	單價	金額	
				年	1	20,000	20,000	一般教學：音樂材料-樂譜及音樂零星器材配件等(收支對列)。
				年	1	20,000	20,000	一般教學：工藝家事材料-木工、電工、金工、泥工、烹飪及縫紉(收支對列)。
				班、年	30x1	1,000	30,000	一般教學：專用垃圾袋(收支對列)。
				班、年	30x1	2,790	83,700	一般教學：教學用之清潔消耗用品(收支對列)。
				班、年	4x1	13,820	55,280	資源、資優班教學：學科教學用材料及測驗等。
				年	1	55,650	55,650	體育班：參賽用報名費、年度會費等。
				式	1	15,000	15,000	運動會：頒發獎牌、錦旗。
				式	1	3,000	3,000	運動會：發令用火藥等。
				式	1	236,639	236,639	領先計畫：研習活動及課程與教材開發、學生自主學習使用等所需材料、教育相關影音圖書耗材(新增)。
				次	4	3,100	12,400	課後社團活動：場地租借及佈置、茶水及攝影等各項雜支。
				式	1	1,520	1,520	性別平等教育宣導活動：教學材

臺北市地方教育發展基金－臺北市立麗山高級中學

40501073-67

基金用途－高中及高職教育計畫明細表

中華民國105年度

單位：新臺幣元

前年度決算數	上年度預算數	科 目		本年度預算數				說 明
		編 號	名 稱	單位	數量	單價	金額	
				式	1	16,000	16,000	料及活動用品等各項雜支。
				次	2	2,000	4,000	高中冬夏令營(含童軍活動)：場地佈置、茶水及攝影等各項雜支。
				式	1	894	894	高中法治教育：獎品、茶水及場地佈置等雜支。
				班	31	230	7,130	暑期游泳訓練班：招生宣傳海報等雜支(收支對列)。
				式	1	3,500	3,500	暑期游泳訓練班：消毒劑(收支對列)。
				式	1	22,000	22,000	學生甄選-數理資優班部分：甄選所需讀卡、題本、材料雜支...等(收支對列)。
				式	1	1,460	1,460	教科書費作業管理費：教學所需相關用品及雜支等(收支對列)。
				年	1	16,550	16,550	第二外語教學：成果發表展示使用耗材等(收支對列)。
				年	1	4,000	4,000	性別平等教育重點學校：購買性別平等相關書籍及媒體資料等。
				式	1	70,800	70,800	學務中心學校：會場佈置、茶水、雜支等。
				式	1	70,800	70,800	高中科學實驗能力競賽：獎品

臺北市地方教育發展基金－臺北市立麗山高級中學

基金用途－高中及高職教育計畫明細表

中華民國105年度

單位：新臺幣元

前年度決算數	上年度預算數	科 目		本年度預算數				說 明
		編 號	名 稱	單位	數量	單價	金額	
				小時	30	1,000	30,000	等。
				年	1	15,146	15,146	與美國太空總署遠距教學：活動影音製作費。
308,053	883,800	4	租金、償債與利息				166,800	線上教學影片計畫茶水、文具等費用(新增)。
	300,000	43	機器租金					較上年度預算數300,000元，減少300,000元。
	300,000	432	機械及設備租金					
303,253	409,000	44	交通及運輸設備租金				162,000	較上年度預算數409,000元，減少247,000元。
303,253	9,000	442	車租				162,000	
				年	1	51,500	51,500	體育班：校外比賽及訓練交通費(包車或遊覽車租用等)(新增)。
				式	1	110,500	110,500	領先計畫：辦理國內校際交流參訪、進修與研習活動之遊覽車租賃(新增)。
	400,000	443	電信設備租金					
4,800	174,800	45	什項設備租金				4,800	較上年度預算數174,800元，減少170,000元。
4,800	174,800	451	什項設備租金				4,800	

臺北市地方教育發展基金－臺北市立麗山高級中學

40501073-69

基金用途－高中及高職教育計畫明細表

中華民國105年度

單位：新臺幣元

前年度決算數	上年度預算數	科 目		本年度預算數				說 明
		編 號	名 稱	單位	數量	單價	金額	
585,107	479,011	7	會費、捐助、補助、分攤、 照護、救濟與交流活動 費	月	12	400	4,800	一般教學：電表月租費(收支對列)。
							312,032	
1,000	1,000	71	會費				1,000	較上年度預算數1,000元，無增減。
1,000	1,000	713	職業團體會費				1,000	
				年	1	1,000	1,000	一般教學：護理師護士公會常年會費(收支對列)。
240,392	71,000	72	捐助、補助與獎助				138,032	較上年度預算數71,000元，增加67,032元。
239,402	66,000	726	獎助學員生給與				133,032	
				小時	504	133	67,032	領先計畫：學生工讀金(新增)。
				班、學期	33x2	1,000	66,000	優秀學生獎學金。
990	5,000	72Y	其他				5,000	
				年	1	5,000	5,000	一般教學：學生刊物、學生社團之補助、獎品及其他等(收支對列)。
343,715	407,011	74	補貼(償)、獎勵、慰問、 照護與救濟				173,000	較上年度預算數407,011元，減少234,011元。
343,715	407,011	74Y	其他				173,000	

臺北市地方教育發展基金－臺北市立麗山高級中學

基金用途－高中及高職教育計畫明細表

中華民國105年度

單位：新臺幣元

前年度決算數	上年度預算數	科 目		本年度預算數				說 明
		編 號	名 稱	單位	數量	單價	金額	
				人、日	13x200	55	143,000	清寒學生餐費補助。
				年	1	30,000	30,000	接受各界捐款補助支出(收支對列)。
494,341	3,476,940	9	其他				926,647	
494,341	3,476,940	91	其他支出				926,647	較上年度預算數3,476,940元，減少2,550,293元。
494,341	3,476,940	91Y	其他				926,647	
				人、學期	890x2	50	89,000	班級自治費(新增)。
				年	1	217,110	217,110	體育班：比賽、訓練用餐費及住宿費等。
				式	1	536,537	536,537	領先計畫：進行校外教育參訪交流及購置課程實驗或辦理實踐活動所需其他什項支出(新增)。
				式	1	2,400	2,400	高中法治教育：命題費。
				人次	520	80	41,600	高中科學實驗能力競賽：參賽學生及領隊老師之餐費、茶水費等。
				式	1	40,000	40,000	高中科學實驗能力競賽：競賽場地佈置清潔等。

臺北市地方教育發展基金－臺北市立麗山高級中學

40501073-71

基金用途－一般行政管理計畫明細表

中華民國105年度

單位：新臺幣元

前年度決算數	上年度預算數	科 目		本年度預算數				說 明
		編 號	名 稱	單位	數量	單價	金額	
23,971,642	25,291,408		合 計				25,183,015	
22,410,662	23,372,208	1	用人費用				23,246,775	
15,031,494	15,000,000	11	正式員額薪資				14,928,000	較上年度預算數15,000,000元，減少72,000元。
13,116,474	13,236,000	113	職員薪金	年	1	13,236,000	13,236,000	職員19人薪金(詳用人費用彙計表)。
1,915,020	1,764,000	114	工員工資	年	1	1,692,000	1,692,000	工員5人工資(詳用人費用彙計表)。
433,296	693,308	13	超時工作報酬				690,107	較上年度預算數693,308元，減少3,201元。
433,296	693,308	131	加班費	年	1	663,467	663,467	不休假出勤加班費。
				人、小時	8x18	185	26,640	趕辦業務逾時加班費(統籌業務費)。
3,056,020	4,375,000	15	獎金				4,354,000	較上年度預算數4,375,000元，減少21,000元。
1,441,933	2,500,000	151	考績獎金	年	1	2,488,000	2,488,000	依考績法規定核發之獎金。
1,614,087	1,875,000	152	年終獎金				1,866,000	

臺北市地方教育發展基金－臺北市立麗山高級中學

基金用途－一般行政管理計畫明細表

中華民國105年度

單位：新臺幣元

前年度決算數	上年度預算數	科 目		本年度預算數				說 明
		編 號	名 稱	單位	數量	單價	金額	
1,474,836	1,248,840	16	退休及卹償金	年	1	1,866,000	1,866,000	依規定於年節加發之獎金。
							1,245,240	較上年度預算數1,248,840元，減少3,600元。
1,283,328	1,160,640	161	職員退休及離職金				1,160,640	
				年	1	1,160,640	1,160,640	提撥退撫基金。
191,508	88,200	162	工員退休及離職金				84,600	
				年	1	84,600	84,600	提撥勞工退休準備金。
2,415,016	2,055,060	18	福利費				2,029,428	較上年度預算數2,055,060元，減少25,632元。
1,793,461	1,376,220	181	分擔員工保險費				1,395,948	
				年	1	1,395,948	1,395,948	分擔公保、勞保、健保費。
268,544	294,840	187	員工通勤交通費				249,480	
				人、月、段	9x12x2	630	136,080	一般業務：職員、技工、工友上下班交通費。
				人、月、段	15x12x1	630	113,400	一般業務：職員、技工、工友上下班交通費。
353,011	384,000	18Y	其他福利費				384,000	
				年	1	384,000	384,000	休假旅遊補助費。
1,421,461	1,571,440	2	服務費用				1,588,480	
19,200	19,200	22	郵電費				17,280	較上年度預算數19,200元，減少1,920元。

臺北市地方教育發展基金－臺北市立麗山高級中學

40501073-73

基金用途－一般行政管理計畫明細表

中華民國105年度

單位：新臺幣元

前年度決算數	上年度預算數	科 目		本年度預算數				說 明
		編 號	名 稱	單位	數量	單價	金額	
19,200	19,200	222	電話費	年	1	17,280	17,280	校園安全保全專線電話費用等。
96,264	109,040	27	一般服務費				128,000	
3,314		276	佣金、匯費、經理費及手續費					較上年度預算數109,040元，增加18,960元。
70,000	80,000	279	外包費	人、年	2x1	40,000	80,000	
22,950	29,040	27F	體育活動費	人、年	24x1	2,000	48,000	消化超額職工(技工、工友)業務外包費。
							48,000	文康活動費，本校編列職員19人，工員5人，合計24人，每人編列2,000元。
1,153,597	1,290,800	28	專業服務費				1,290,800	較上年度預算數1,290,800元，無增減。
1,153,597	1,290,800	28Y	其他	年	1	850,000	850,000	一般業務：依水土保持計畫施作滯洪沉砂池、貯留池、排水系統維護及邊坡水土保持與綠化、水土保持監測等。
				年	1	440,800	440,800	校園安全機械定點、機動巡邏等保全費用。

臺北市地方教育發展基金－臺北市立麗山高級中學

基金用途－一般行政管理計畫明細表

中華民國105年度

單位：新臺幣元

前年度決算數	上年度預算數	科 目		本年度預算數				說 明
		編 號	名 稱	單 位	數 量	單 價	金 額	
152,400	152,400	29	公共關係費				152,400	較上年度預算數152,400元，無增減。
152,400	152,400	291	公共關係費	月	12	12,700	152,400	校長特別費。
138,559	347,760	3	材料及用品費				347,760	
138,559	347,760	32	用品消耗				347,760	較上年度預算數347,760元，無增減。
138,559	347,760	321	辦公(事務)用品	年	1	347,760	347,760	統籌業務費計算如下：普通班27班、集中式特教班3班、體育班3班，1,290元x15班x12月=232,200元，810元x15班x12月=145,800元，640元x3班x12月=23,040元，以上合計401,040元，除依實際需求移列加班費53,280元外，其餘如列數。
960		6	稅捐及規費(強制費)					
960		66	規費					
960		661	行政規費與強制費					

臺北市地方教育發展基金－臺北市立麗山高級中學

40501073-75

基金用途－建築及設備計畫明細表

中華民國105年度

單位：新臺幣元

前年度決算數	上年度預算數	科 目		本年度預算數				說 明
		編 號	名 稱	單位	數量	單價	金額	
10,759,618	6,195,495		合計				8,568,978	
10,759,618	6,195,495	5	購建固定資產、無形資產及非理財目的之長期投資				8,568,978	
6,047,779	2,949,880	51	購置固定資產				3,668,800	
6,047,779	2,949,880		一般建築及設備計畫				3,668,800	新增。
			高中職課程與教學領先				2,400,000	
		514	購置機械及設備	批	1	350,000	350,000	領先計畫：新購特色課程所需實驗器材與教學設備。
				批	1	800,000	800,000	領先計畫：新購各式科學演示教具。
				批	1	200,000	200,000	領先計畫：新購無線投影裝置與設備(建置無線投影教室用)。
		515	購置交通及運輸設備				300,000	
				批	1	300,000	300,000	領先計畫：新購網路視訊、視聽音響等設備。
		516	購置什項設				750,000	

臺北市地方教育發展基金－臺北市立麗山高級中學

基金用途－建築及設備計畫明細表

中華民國105年度

單位：新臺幣元

前年度決算數	上年度預算數	科 目		本年度預算數				說 明
		編 號	名 稱	單位	數量	單價	金額	
			備	批	1	150,000	150,000	領先計畫：新購不鏽鋼展示牌(校園情境課程建置所需設備)。
				批	1	350,000	350,000	領先計畫：新購展示櫥窗(科學教育歷史迴廊所需情境布置設備)。
				批	1	250,000	250,000	領先計畫：新購數學公共藝術與模型等演示教具。
		514	班級設備				281,300	
			購置機械及設備				77,800	
				臺	1	16,800	16,800	新購廚餘處理機(學務處-衛生組)。
				組	2	23,000	46,000	新購自由落體與物體斜面上的運動與牛頓第二運動定律(物理科)。
		516	購置什項設備	組	1	15,000	15,000	新購空間坐標器組(數學科)。
				學期	2	30,750	61,500	新購圖書設備乙批。
				臺	1	19,000	19,000	新購吸塵器(輔導室)。

臺北市地方教育發展基金－臺北市立麗山高級中學

40501073-77

基金用途－建築及設備計畫明細表

中華民國105年度

單位：新臺幣元

前年度決算數	上年度預算數	科 目		本年度預算數				說 明
		編 號	名 稱	單位	數量	單價	金額	
				組	1	54,000	54,000	新購顯微鏡用防潮櫃(生物科)。
				臺	3	23,000	69,000	汰舊換新飲水機(總務處)。
			學校設備				143,500	
		514	購置機械及設備				143,500	
			資訊設備				844,000	
		514	購置機械及設備	臺	7	20,500	143,500	汰舊換新單槍投影機。
			校園設備				844,000	
			購置機械及設備	部	28	23,000	644,000	汰舊換新個人電腦(電腦專案計畫)。
			購置什項設備	年	1	200,000	200,000	汰舊換新電腦周邊設備及零組件(電腦專案計畫)。
6,047,779	2,949,880		校園設備					
3,527,917	2,734,680	514	購置機械及設備					
649,762		515	購置交通及運輸設備					
1,870,100	215,200	516	購置什項設備					
435,705		52	購置無形資產				36,000	

臺北市地方教育發展基金－臺北市立麗山高級中學

基金用途－建築及設備計畫明細表

中華民國105年度

單位：新臺幣元

前年度決算數	上年度預算數	科 目		本年度預算數				說 明
		編 號	名 稱	單位	數量	單價	金額	
435,705			一般建築及設備計畫				36,000	新增。
			資訊設備				36,000	
		521	購置電腦軟體				36,000	
				年	1	36,000	36,000	電腦教學軟體費(電腦專案計畫)。
435,705			購置無形資產					
435,705		521	購置電腦軟體					
4,276,134	3,245,615	58	遞延支出(臺北市地方教育發展基金及臺北市臺北都會區捷運固定資產重置基金專用)				4,864,178	
4,276,134	3,245,615		一般建築及設備計畫				4,864,178	新增。
			戶外籃球場地 坪與車道路面 整修工程				1,990,440	
		581	遞延修繕房屋 建築支出				1,990,440	

臺北市地方教育發展基金－臺北市立麗山高級中學

40501073-79

基金用途－建築及設備計畫明細表

中華民國105年度

單位：新臺幣元

前年度決算數	上年度預算數	科 目		本年度預算數				說 明
		編 號	名 稱	單位	數量	單價	金額	
							1,843,000	一、施工費
				平方公尺	1,260	1,050	1,323,000	戶外籃球場地坪整修(面層、底層(瀝青或混凝土)、含拆除運棄、劃線、排水內溝)。
				式	1	40,000	40,000	花圃路緣整修。
				式	1	10,000	10,000	畫交通號誌線。
				平方公尺	1,200	350	420,000	瀝青混凝土面層鋪築(5~10cm)。
				式	1	50,000	50,000	籃球場周邊地坪與花圃牆面整修。
				式	1	110,580	110,580	二、委託技術服務費(總包價法)。
				式	1	36,860	36,860	三、工程管理費(按施工費2%提列)。
		581	教學區教室門扇與設施整修工程				1,905,991	
			遞延修繕房屋建築支出				1,905,991	
				公尺	450	500	225,000	一、施工費 教學區樓梯設置止滑條。
				平方公尺	780	460	358,800	安全護欄除鏽護漆(含大講堂、

臺北市地方教育發展基金－臺北市立麗山高級中學

基金用途－建築及設備計畫明細表

中華民國105年度

單位：新臺幣元

前年度決算數	上年度預算數	科 目		本年度預算數				說 明		
		編 號	名 稱	單位	數量	單價	金額			
		581	游泳池淋浴間 改善工程 遞延修繕房 屋建築支出	平方公尺	60	2,420	145,200	行政1F階梯、教學區南棟中棟北棟各層連接之風雨走廊與陽台安全護欄除鏽護漆。		
				間	60	2,500	150,000	安全護欄更新(大講堂前陸橋與階梯安全護欄)。		
				組	1	25,000	25,000	教室牌、班牌、課表框訂製。		
				平方公尺	155	5,660	877,300	中棟2F電子門更新。		
				式	1	89,065	89,065	南棟教室前後門更新(鋁門，含拆除運棄、五金、安裝)。		
				式	1	35,626	35,626	二、委託技術服務費(總包價法)。		
								三、工程管理費(按施工費2%提列)。		
								967,747		
								967,747		
								855,800	一、施工費	
						平方公尺	60	1,360	81,600	牆面(含拆除運棄、防水處理)
						平方公尺	40	1,470	58,800	地面(含拆除運棄、防水處理)。
						平方公尺	26	1,580	41,080	新做隔間牆。

臺北市地方教育發展基金－臺北市立麗山高級中學

40501073-81

基金用途－建築及設備計畫明細表

中華民國105年度

單位：新臺幣元

前年度決算數	上年度預算數	科 目		本年度預算數				說 明
		編 號	名 稱	單位	數量	單價	金額	
				間	12	15,750	189,000	新設淋浴間(含拆除運棄、隔間門板)。
				組	1	250,000	250,000	新設熱水系統(含管線)。
				間	2	18,900	37,800	開關及插座(含安全插座，配管線及打鑿)。
				間	2	45,360	90,720	給排水(分散式水槽給水排水，含打鑿、配管及水龍頭)。
				座	2	21,000	42,000	洗手台組(含拆除運棄、配管安裝、明鏡及水龍頭)。
				平方公尺	40	630	25,200	天花板(含拆除運棄、防焰、防潮)。
				式	12	2,300	27,600	蓮蓬頭(含管線)。
				臺	4	3,000	12,000	抽排風扇(含安裝，施工)。
				式	1	59,906	59,906	二、委託技術服務費(總包價法)。
				式	1	34,925	34,925	三、委託技術服務費(室內裝修圖說審查費與竣工查驗費)。
				式	1	17,116	17,116	四、工程管理費(按施工費2%提列)。
4,276,134	3,245,615		校園整修工程					
4,276,134	3,245,615	581	遞延修繕房屋建築支出					

本 頁 空 白

臺北市地方教育發展基金－臺北市立麗山高級中學

40501073-83

預計平衡表

中華民國105年12月31日

單位：新臺幣元

103年(前年)12月31日		科 目		105年12月31日		104年(上年)12月31日				比較 增減(-)
決 算 數		編 號	名 稱	預 計 數		預 計 數	調 整 數(±)	調 整 後 預 計 數		
金 額	%			金 額	%			金 額	%	
1,371,311,611	100.00		資產合計	1,361,485,393	100.00	1,337,119,644	29,101,605	1,366,221,249	100.00	-4,735,856
1,371,311,611	100.00	1	資產	1,361,485,393	100.00	1,337,119,644	29,101,605	1,366,221,249	100.00	-4,735,856
16,681,697	1.22	11	流動資產	6,855,479	0.50	9,248,107	2,343,228	11,591,335	0.85	-4,735,856
16,681,697	1.22	111	現金	6,855,479	0.50	8,997,650	2,593,685	11,591,335	0.85	-4,735,856
16,681,697	1.22	1112	銀行存款	6,855,479	0.50	8,997,650	2,593,685	11,591,335	0.85	-4,735,856
		115	預付款項			250,457	-250,457			
		1154	預付費用			250,457	-250,457			
1,736,208	0.13	12	投資、長期應收款項、貸墊款及準備金	1,736,208	0.13	1,779,831	-43,623	1,736,208	0.13	
1,736,208	0.13	124	準備金	1,736,208	0.13	1,779,831	-43,623	1,736,208	0.13	
1,736,208	0.13	124Y	其他準備金	1,736,208	0.13	1,779,831	-43,623	1,736,208	0.13	
1,352,893,706	98.65	13	其他資產	1,352,893,706	99.37	1,326,091,706	26,802,000	1,352,893,706	99.02	
1,352,893,706	98.65	131	什項資產	1,352,893,706	99.37	1,326,091,706	26,802,000	1,352,893,706	99.02	
1,352,893,706	98.65	1316	代管資產	1,352,893,706	99.37	1,326,091,706	26,802,000	1,352,893,706	99.02	
1,371,311,611	100.00		負債及基金餘額合計	1,361,485,393	100.00	1,337,119,644	29,101,605	1,366,221,249	100.00	-4,735,856
1,359,702,261	99.15	2	負債	1,359,702,261	99.87	1,334,414,183	25,288,078	1,359,702,261	99.52	
4,733,525	0.35	21	流動負債	4,733,525	0.35	6,601,476	-1,867,951	4,733,525	0.34	
4,207,180	0.31	212	應付款項	4,207,180	0.31	6,601,476	-2,394,296	4,207,180	0.31	
2,637,990	0.19	2123	應付代收款	2,637,990	0.19	6,068,105	-3,430,115	2,637,990	0.19	
1,444,366	0.11	2125	應付費用	1,444,366	0.11	522,066	922,300	1,444,366	0.11	
124,824	0.01	212Y	其他應付款	124,824	0.01	11,305	113,519	124,824	0.01	
526,345	0.04	213	預收款項	526,345	0.04		526,345	526,345	0.03	
526,345	0.04	2133	預收收入	526,345	0.04		526,345	526,345	0.03	
1,354,968,736	98.80	22	其他負債	1,354,968,736	99.52	1,327,812,707	27,156,029	1,354,968,736	99.18	
1,354,968,736	98.80	221	什項負債	1,354,968,736	99.52	1,327,812,707	27,156,029	1,354,968,736	99.18	

臺北市地方教育發展基金－臺北市立麗山高級中學

預計平衡表

中華民國105年12月31日

單位：新臺幣元

103年(前年)12月31日		科 目		105年12月31日		104年(上年)12月31日				比較 增減(-)
決 算 數		編 號	名 稱	預 計 數		預 計 數	調 整 數(±)	調 整 後 預 計 數		
金 額	%			金 額	%			金 額	%	
2,037,705	0.14	2211	存入保證金	2,037,705	0.15	1,717,952	319,753	2,037,705	0.16	
1,352,893,706	98.66	2214	應付代管資產	1,352,893,706	99.37	1,326,091,706	26,802,000	1,352,893,706	99.02	
37,325	0.00	2215	暫收及待結轉帳項	37,325	0.00	3,049	34,276	37,325	0.00	
11,609,350	0.85	3	基金餘額	1,783,132	0.13	2,705,461	3,813,527	6,518,988	0.48	-4,735,856
11,609,350	0.85	31	基金餘額	1,783,132	0.13	2,705,461	3,813,527	6,518,988	0.48	-4,735,856
11,609,350	0.85	311	基金餘額	1,783,132	0.13	2,705,461	3,813,527	6,518,988	0.48	-4,735,856
11,609,350	0.85	3111	累積餘額	1,783,132	0.13	2,705,461	3,813,527	6,518,988	0.48	-4,735,856

註：1.信託代理與保證資產(負債)前年度決算數0元，上年度調整後預計數0元，本年度預計數0元。2.或有資產(負債)0元。3.本基金自93年度起，本固定項目分開原則，將屬長期固定帳項，包括固定資產101,963,307元，無形資產11,222,031元及長期債務0元等，另立帳類管理，未納入本表。

臺北市地方教育發展基金－臺北市立麗山高級中學

40501073-85

各項費用彙計表

中華民國105年度

單位：新臺幣元

前年度 決算數	上年度 預算數	計畫別 用途別科目	合計	高中及高職教育計 畫	一般行政管理計畫	建築及設備計畫	
170,789,285	184,778,909	合計	171,131,924	137,379,931	25,183,015	8,568,978	
144,446,478	145,655,199	用人費用	144,776,255	121,529,480	23,246,775		
91,323,529	86,256,000	正式員額薪資	85,944,000	71,016,000	14,928,000		
89,408,509	84,492,000	職員薪金	84,252,000	71,016,000	13,236,000		
1,915,020	1,764,000	工員工資	1,692,000		1,692,000		
5,195,560	7,283,200	聘僱及兼職人員薪資	7,283,200	7,283,200			
5,195,560	7,283,200	兼職人員酬金	7,283,200	7,283,200			
1,794,479	2,521,960	超時工作報酬	2,390,224	1,700,117	690,107		
1,234,912	2,017,400	加班費	2,005,504	1,315,397	690,107		
93,600		值班費					
465,967	504,560	誤餐費	384,720	384,720			
20,865,676	24,994,000	獎金	24,903,000	20,549,000	4,354,000		
9,716,898	14,212,000	考績獎金	14,160,000	11,672,000	2,488,000		
11,148,778	10,782,000	年終獎金	10,743,000	8,877,000	1,866,000		
12,908,825	13,028,648	退休及卹償金	12,996,968	11,751,728	1,245,240		
12,717,317	12,940,448	職員退休及離職金	12,912,368	11,751,728	1,160,640		
191,508	88,200	工員退休及離職金	84,600		84,600		
12,358,409	11,571,391	福利費	11,258,863	9,229,435	2,029,428		

臺北市地方教育發展基金－臺北市立麗山高級中學

各項費用彙計表

中華民國105年度

單位：新臺幣元

前年度 決算數	上年度 預算數	計畫別		合計	高中及高職教育計 畫	一般行政管理計畫	建築及設備計畫
		用途別科目					
8,937,493	7,591,836	分擔員工保險費		7,731,528	6,335,580	1,395,948	
154,300	182,000	傷病醫藥費		182,000	182,000		
1,252,898	1,329,300	員工通勤交通費		1,136,520	887,040	249,480	
2,013,718	2,468,255	其他福利費		2,208,815	1,824,815	384,000	
10,620,418	20,256,228	服務費用		13,233,129	11,644,649	1,588,480	
2,864,504	3,090,518	水電費		3,007,322	3,007,322		
2,654,045	2,808,348	工作場所電費		2,775,875	2,775,875		
210,459	282,170	工作場所水費		231,447	231,447		
141,597	502,740	郵電費		168,966	151,686	17,280	
20,686	142,530	郵費		20,277	20,277		
120,911	360,210	電話費		148,689	131,409	17,280	
463,689	413,908	旅運費		275,800	275,800		
184,293	199,950	國內旅費		130,200	130,200		
105,571		國外旅費					
91,672		大陸地區旅費					
1,400	18,100	貨物運費		18,100	18,100		
80,753	195,858	其他旅運費		127,500	127,500		
467,679	1,060,895	印刷裝訂與廣告費		332,177	332,177		

臺北市地方教育發展基金－臺北市立麗山高級中學

40501073-87

各項費用彙計表

中華民國105年度

單位：新臺幣元

前年度 決算數	上年度 預算數	計畫別		合計	高中及高職教育計 畫	一般行政管理計畫	建築及設備計畫
		用途別科目					
467,679	1,060,895	印刷及裝訂費		332,177	332,177		
923,571	1,355,351	修理保養及保固費		1,282,756	1,282,756		
266,300	300,000	一般房屋修護費		300,000	300,000		
	5,000	其他建築修護費		5,000	5,000		
321,191	500,448	機械及設備修護費		556,617	556,617		
18,000	18,192	交通及運輸設備修護費		18,192	18,192		
318,080	531,711	什項設備修護費		402,947	402,947		
1,036	18,600	保險費		18,600	18,600		
1,036	18,600	其他保險費		18,600	18,600		
734,140	1,390,616	一般服務費		813,588	685,588	128,000	
34,534	46,800	佣金、匯費、經理費及手續費		25,632	25,632		
70,000	723,500	外包費		80,000		80,000	
512,357	479,956	計時與計件人員酬金		479,956	479,956		
117,249	140,360	體育活動費		228,000	180,000	48,000	
4,871,802	12,271,200	專業服務費		7,181,520	5,890,720	1,290,800	
	10,000	技術合作費及權利金					
3,454,500	5,146,550	講課鐘點、稿費、出席審查及查詢費		5,096,220	5,096,220		
40,000	66,000	委託檢驗(定)試驗認證費		40,000	40,000		

臺北市地方教育發展基金－臺北市立麗山高級中學

各項費用彙計表

中華民國105年度

單位：新臺幣元

前年度 決算數	上年度 預算數	計畫別		合計	高中及高職教育計 畫	一般行政管理計畫	建築及設備計畫
		用途別科目					
71,049	5,699,800	試務甄選費		449,800	449,800		
56,000	54,000	電子計算機軟體服務費		18,000	18,000		
1,250,253	1,294,850	其他		1,577,500	286,700	1,290,800	
152,400	152,400	公共關係費		152,400		152,400	
152,400	152,400	公共關係費		152,400		152,400	
3,574,310	7,832,236	材料及用品費		3,148,083	2,800,323	347,760	
1,647,123	4,020,916	使用材料費		1,164,893	1,164,893		
1,647,123	4,020,916	設備零件		1,164,893	1,164,893		
1,927,187	3,811,320	用品消耗		1,983,190	1,635,430	347,760	
297,409	1,536,957	辦公(事務)用品		772,941	425,181	347,760	
236,719	96,310	報章什誌		80,000	80,000		
	5,000	農業與園藝用品及環境美 化費		5,000	5,000		
68,000	109,420	服裝		62,500	62,500		
130,921	65,814	醫療用品(非醫療院所使 用)		40,160	40,160		
1,194,138	1,997,819	其他		1,022,589	1,022,589		
308,053	883,800	租金、償債與利息		166,800	166,800		
	300,000	機器租金					
	300,000	機械及設備租金					

臺北市地方教育發展基金－臺北市立麗山高級中學

40501073-89

各項費用彙計表

中華民國105年度

單位：新臺幣元

前年度 決算數	上年度 預算數	計畫別 用途別科目	合計	計畫別		
				高中及高職教育計畫	一般行政管理計畫	建築及設備計畫
303,253	409,000	交通及運輸設備租金	162,000	162,000		
303,253	9,000	車租	162,000	162,000		
	400,000	電信設備租金				
4,800	174,800	什項設備租金	4,800	4,800		
4,800	174,800	什項設備租金	4,800	4,800		
10,759,618	6,195,495	購建固定資產、無形資產及非 理財目的之長期投資	8,568,978			8,568,978
6,047,779	2,949,880	購置固定資產	3,668,800			3,668,800
3,527,917	2,734,680	購置機械及設備	2,415,300			2,415,300
649,762		購置交通及運輸設備	300,000			300,000
1,870,100	215,200	購置什項設備	953,500			953,500
435,705		購置無形資產	36,000			36,000
435,705		購置電腦軟體	36,000			36,000
4,276,134	3,245,615	遞延支出(臺北市地方教育 發展基金及臺北市臺北都會 區捷運固定資產重置基金專 用)	4,864,178			4,864,178
4,276,134	3,245,615	遞延修繕房屋建築支出	4,864,178			4,864,178
960		稅捐及規費(強制費)				
960		規費				

臺北市地方教育發展基金－臺北市立麗山高級中學

各項費用彙計表

中華民國105年度

單位：新臺幣元

前年度 決算數	上年度 預算數	計畫別 用途別科目	合計	高中及高職教育計 畫	一般行政管理計畫	建築及設備計畫	
960		行政規費與強制費					
585,107	479,011	會費、捐助、補助、分攤、照 護、救濟與交流活動費	312,032	312,032			
1,000	1,000	會費	1,000	1,000			
1,000	1,000	職業團體會費	1,000	1,000			
240,392	71,000	捐助、補助與獎助	138,032	138,032			
239,402	66,000	獎助學員生給與	133,032	133,032			
990	5,000	其他	5,000	5,000			
343,715	407,011	補貼(償)、獎勵、慰問、照 護與救濟	173,000	173,000			
343,715	407,011	其他	173,000	173,000			
494,341	3,476,940	其他	926,647	926,647			
494,341	3,476,940	其他支出	926,647	926,647			
494,341	3,476,940	其他	926,647	926,647			

臺北市地方教育發展基金－臺北市立麗山高級中學

40501073-91

員工人數彙計表

中華民國105年度

單位：人

計畫及項目	本年度預算數	上年度預算數	本年度增減數	增減原因
合計	114	114		
高中及高職教育計畫部分	90	90		
正式職員	90	90		
一般行政管理計畫部分	24	24		
正式職員	19	19		
正式工員	5	5		

註：1.本表不包含臨時工員人數。

2.本表臨時職員係指奉准有案之約聘僱人員。

彙計表

105年度

單位：新臺幣元

其他獎金	退休及卹償金		資遣費	福 利 費					提繳費
	退休金	卹償金		分擔保險費	傷病醫藥費	提撥福利金	員工通勤交通費	其他福利費	
	12,996,968			7,731,528	182,000		1,136,520	2,208,815	
	11,751,728			6,335,580	182,000		887,040	1,824,815	
	11,751,728			6,335,580	182,000		887,040	1,824,815	
	1,245,240			1,395,948			249,480	384,000	

用人費用

中華民國

計畫及項目	合計	正式員額薪資	聘僱及兼職人員薪資	超時工作報酬	津貼	獎金		
						年終獎金	績效獎金	考績獎金
年終獎金	1,866,000					1,866,000		
職員退休及離職金	1,160,640							
工員退休及離職金	84,600							
分擔員工保險費	1,395,948							
員工通勤交通費	249,480							
其他福利費	384,000							

註：本表不包含臨時工員薪津。

彙計表

105年度

單位：新臺幣元

其他獎金	退休及卹償金		資遣費	福 利 費					提繳費
	退休金	卹償金		分擔保險費	傷病醫藥費	提撥福利金	員工通勤交通費	其他福利費	
	1,160,640			1,395,948			249,480		
	84,600							384,000	

臺北市地方教育發展基金－臺北市立麗山高級中學單位（或計畫）成本分析表

中華民國105年度

單位：新臺幣元

計畫別	單位	單位成本	數量	預算數	說明
合計				171,131,924	
高中及高職教育計畫				137,379,931	
一般行政管理計畫				25,183,015	
建築及設備計畫				8,568,978	

臺北市地方教育發展基金－臺北市立麗山高級中學

40501073-97

5年來主要業務計畫分析表

中華民國105年度

單位：新臺幣元

年 度 及 項 目	單 位	數 量	單位成本或 平均利(費)率	金 額	說 明
(本)年度預算數				137,379,931	
高中及高職教育計畫				137,379,931	
(上)年度預算數				153,292,006	
高中及高職教育計畫				153,292,006	
(前)年度決算數				136,058,025	
高中及高職教育計畫				136,058,025	
(102)年度決算數				126,310,695	
高中及高職教育計畫				126,310,695	
(101)年度決算數				125,866,524	
高中及高職教育計畫				125,866,524	

臺北市地方教育發展基金－臺北市立麗山高級中學

固定項目明細表

中華民國105年度

單位：新臺幣元

項 目	期初餘額	本年度增加	本年度減少	期末餘額	說 明
資產	109,480,538	3,704,800		113,185,338	
土地改良物	4,322,542			4,322,542	
機械及設備	63,804,133	2,415,300		66,219,433	
交通及運輸設備	6,531,723	300,000		6,831,723	
什項設備	23,636,109	953,500		24,589,609	
電腦軟體	11,186,031	36,000		11,222,031	

註：93年度以前已提列折舊900,433元(包括機械及設備累計折舊477,674元、交通及運輸設備累計折舊32,364元、什項設備累計折舊390,395元)及已攤銷費用77,776元，自93年度起，本固定項目分開原則，將屬長期固定帳項另立帳類管理(不再計提折舊及攤銷)。